



LA PISCINE

PROGRAMME
SEPT. 2017
MARS 2018

MUSÉE D'ART ET D'INDUSTRIE
ANDRÉ DILIGENT
ROUBAIX

3 —	Rendez-vous
7 —	Vie des collections
13 —	Chronique du chantier
23 —	Expositions et accrochages
24	<i>Carolyn Carlson Writings on water</i>
26	Robert Pougeon (1886-1955). <i>Un classicisme fantaisiste</i>
30	Nadia Anemiche. <i>Ombres vagabondes</i>
31	Ceci n'est pas un arbre de Noël
32	Les gouachés : un art unique et ignoré
34	L'Adieu aux armes
35	Accrochages textile et mode
36	Clin d'œil à la Manuf
37 —	Visites et activités Découvrir le musée seul ou en famille
	Visites
38	La visite
40	Un rendez-vous chaque week-end
41	Les surprenantes du vendredi
42	Les papoter sans faim
43	Les plus de la visite
	Ateliers
44	Atelier adulte
45	Atelier bd
46	Atelier du mercredi
48	Atelier textile du mercredi
50	Atelier des vacances
52	Anniversaire au musée
53 —	Conférences
54 —	Visites et activités Découvrir le musée en groupe
	55 Groupes adultes Les visites guidées
	57 Enseignants Séance de préparation
	58 Parcours Promène-Carnet
	60 Animatons Jeunes publics
61	Animations pour les bouts d'choux
65	Animations pour les plus grands
70	Animations pour les ados
74	La création assistée par ordinateur
75 —	Mécènes et Amis
81 —	Services
82	Louer nos espaces
84	La tissuthèque
86	Savourer / Offrir / Découvrir
87 —	Agenda
93 —	Informations pratiques
94	Avant ou après votre visite de La Piscine
95	Abonnement et Pass
96	Informations pratiques

ÉDITO

UN FEU D'ARTIFICES AVANT LA SAISON 2 DE LA PISCINE !

Qu'elle était bien, cette saison 1 de La Piscine! Oh, certes, elle a été un peu longue, elle aura même duré 16 ans. Mais que de surprises, de bonheurs, de découvertes, de rencontres pendant ces 16 ans!

La première rencontre, ce fut celle, plaisir toujours renouvelé, des Roubaisiens avec leur musée; car il est sans doute peu de musées au monde qui génèrent un tel sentiment de fierté, d'appartenance et de reconnaissance que La Piscine, vis à vis des habitants de la ville. Et dans quel autre musée peut-on se vanter d'avoir appris à nager, de lire l'histoire de la ville, et en même temps d'y rencontrer des visiteurs du monde entier venus à notre rencontre?

Les bonheurs, La Piscine en crée tous les jours ou presque. Venez un mercredi matin, quand les enfants viennent en groupe découvrir les sculptures du Grand Bassin, s'amuser à dessiner *Le Combat de coqs* de Rémy Cogghe ou admirer les détails merveilleux de la chevelure de la *Petite Châtelaine* de Camille Claudel. Venez pendant une **Nuit de l'Académie** où des centaines de dessinateurs s'adonnent ensemble à leur passion devant les œuvres du musée. Venez pendant la **Nuit des Arts** où le musée s'offre à tous et suscite, encore 16 ans après, tant d'émotions chez ceux qui le

découvrent pour la première fois! Oui, assurément, ce musée crée du bonheur pour ceux qui viennent le voir!

Les découvertes, ce furent celles des artistes, parfois célébrités mondiales, parfois humbles inconnus de l'histoire de l'art, parfois figures locales et parfois du bout du monde, mais qui toujours sont révélés au meilleur d'eux-mêmes par des conservateurs passionnés, des scénographes de talent, et surtout l'ensemble des équipes du musée qui tous les jours font en sorte qu'une visite de La Piscine soit un moment vraiment particulier.

Cette année, de septembre 2017 à avril 2018, ce sera donc un vrai feu d'artifices pour conclure en beauté cette première période de l'histoire de notre musée. Expositions, spectacles, ateliers, conférences vont s'enchaîner jusqu'à un final époustoufflant où, tous ensembles, nous tournerons la page de ces 16 ans d'une expérience folle. Pendant les 6 mois suivants, d'avril à septembre 2018, le musée s'agrandira, déménagera, bougera, se refera une beauté, pour une réouverture en fanfare qui marquera, à coup sûr, les esprits et la ville. En attendant, nous vous invitons à profiter ensemble et jusqu'au bout de cette saison 1.

Guillaume Delbar Maire de Roubaix
Vice-président de la Métropole Européenne de Lille
Vice-président de la Région Hauts-de-France

Frédéric Minard Adjoint au Maire à la Culture,
au Patrimoine et à l'Enseignement Supérieur
Conseiller métropolitain

CECI N'EST PAS UN POISSON D'AVRIL

► samedi 31 mars et dimanche 1^{er} avril 2018 ◄

WEEK-END FESTIF DE FERMETURE

samedi 31 mars ☀ de 13h à 23h
dimanche 1^{er} avril ☀ de 13h à 18h

À l'automne 2016, la Ville de Roubaix a lancé les travaux d'extension du musée qui annoncent un enrichissement historique du parcours des visiteurs et des services offerts par le musée. Après réception des bâtiments, La Piscine devra fermer ses portes pour quelques mois, du 1^{er} avril 2018 jusqu'à l'inauguration du musée agrandi en octobre 2018.

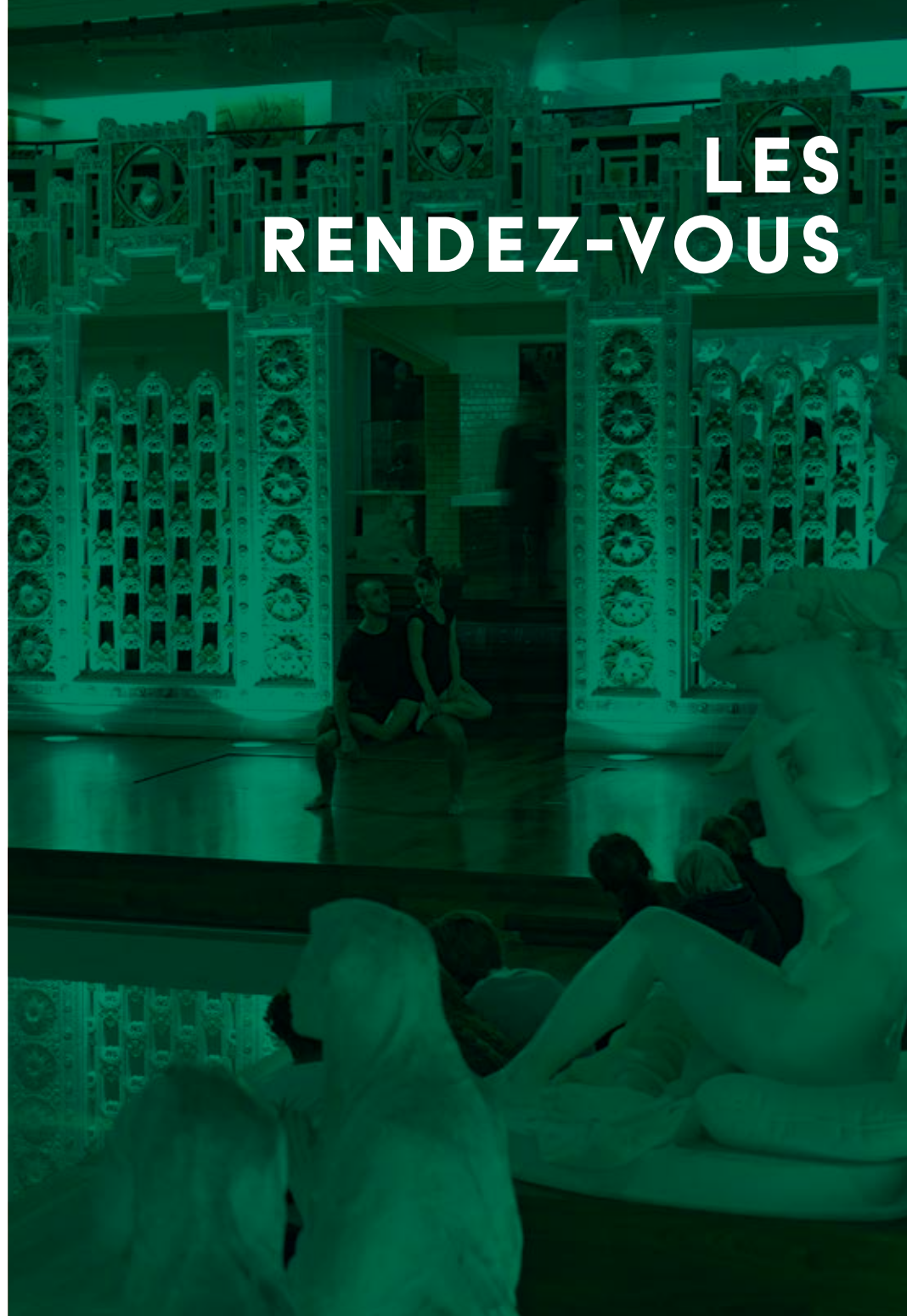
Pour fêter ensemble cette belle mutation et avant de se donner rendez-vous dans 6 mois pour découvrir les nouveaux espaces aménagés, l'équipe du musée vous a concocté un programme détonant et festif.

Durant tout le week-end, des visites des nouveaux espaces, des animations ludiques et créatives et des balades musicales seront proposés. Concerts et spectacles permettront de profiter de la magie du lieu le samedi soir grâce à une nocturne festive.

**Gratuité sur tout le week-end
et pour l'ensemble des prestations.**



LES RENDEZ-VOUS



LES JOURNÉES DU PATRIMOINE

► samedi 16 et dimanche 17 septembre 2017 ►

VISITES GUIDÉES

* 13h30 / 14h45 / 16h

Carolyn Carlson, *Writings on water*

* 14h / 15h15 / 16h30

La réhabilitation du bâtiment

* 14h15 / 15h30 / 16h45

Un itinéraire olfactif

Gratuit / Sur réservation

Durée 1h. Inscription directement à l'accueil du musée 30 minutes avant le départ de la visite et dans la limite des disponibilités.

ANIMATIONS * de 14h à 17h30

EXPÉRIENCES

En atelier

Mouvement et gestuelle s'expriment et s'expérimentent sur des variations de supports, de formats et de médiums. En relation avec l'exposition temporaire : *Carolyn Carlson, Writings on water*.

POINTS D'APPUIS

Niveaux moyens et grands Uniquement dans les salles

J'imité les positions des œuvres du musée, je joue avec mon propre corps, ressens les limites de ce dernier et prends conscience des points d'appuis qui lui sont nécessaires. Tête, genoux, pieds et coudes sont très utiles dans ce parcours !

Pas de réservation

dans la limite des disponibilités.



Carolyn Carlson, *Blue 3*, Encre de chine et aquarelle du papier Vellin. Collection de l'artiste.

CONFÉRENCE

dimanche 17 sept. * 14h30

Le rythme dansé par Hélène de Talhouët, chargée d'exposition pour la Carolyn Carlson Company, commissaire de l'exposition.

Pas de réservation

dans la limite des places disponibles. Durée 1h30.

DÉDICACE DU CATALOGUE DE L'EXPOSITION

PAR CAROLYN CARLSON

dimanche 17 sept. * 14h30

Librairie-boutique de La Piscine

PRESTATIONS DANSÉES

dimanche 17 sept. * 14h30 / 15h15h30 / 16h / 16h30 et 17h

Par les élèves de l'École du Ballet du Nord de Roubaix et dans le cadre de l'exposition : *Carolyn Carlson, Writings on water*.

SPECTACLE DE CAROLYN CARLSON

► mercredi 20 sept.
2017 ►

SOIRÉE DE CLÔTURE * 20h30

Événement improvisé de Carolyn Carlson. Avec la participation de Céline Maufröid (danseuse de la Carolyn Carlson Company) et des élèves de l'école du Ballet du Nord, en ouverture de soirée. Coréalisation Musée La Piscine / CIC Nord Ouest / Carolyn Carlson Company. Spectacle offert par le CIC Nord Ouest.

Gratuit, sur réservation.

Ouverture des réservations

le 29 août :

T. 03 20 65 31 90

LA NUIT DES ARTS DE ROUBAIX

► samedi 2 déc.
2017 ►

INAUGURATION

DE L'ARBRE DE NOËL * 18h

NOCTURNE * jusqu'à 23h



Spectacle de Carolyn Carlson dans le bassin, le 1^{er} juin 2005. Photo : A. Loubry

LA NUIT DE L'ACADÉMIE

► mercredi 15 novembre 2017 ►

► mercredi 21 février 2018 ►

19h-23h

Rendez-vous des passionnés, étudiants en Arts et personnes ayant une pratique artistique amateur ou confirmée, cet événement rencontre un succès grandissant. La Piscine a ainsi souhaité offrir deux sessions dans sa programmation 2017-2018.

Au programme de cette soirée des modèles vivants professionnels prendront la pose dans le magnifique écrin du bassin. En intermède un événement «surprise», qui a pour ambition de faire se côtoyer et dialoguer différentes formes d'expression artistique. Cette année encore, la musique sera au programme. En novembre, vous pourrez également admirer les dessins de l'artiste Robert Pougheon...



Dessin ou Dessen ?

La force du vivant, la magie du mouvement, l'intention donnée par la pose, le caractère du modèle, sont autant de sources d'inspiration pour faire s'exprimer par le dessin votre sensibilité artistique et votre créativité. Le premier outil reste votre main qui saisit le crayon, le fusain, le pinceau... et imprime sur le papier, par le moyen le plus direct, une trace de votre sensation qui est l'essence de l'Art.

Quels médiums ?

Munissez-vous d'un petit matériel et d'un support adapté à la prise de croquis et d'esquisses (techniques sèches et aquarelle). Vous pouvez également apporter un petit tabouret pliable. Les appareils photographiques et caméras ne seront pas autorisés.

RÉSERVATIONS SERVICE DES PUBLICS

Places limitées, réservations jusqu'au 10 novembre 2017 pour la première session, et jusqu'au 16 février 2018 pour la seconde session.

Jean-Luc Houzé
T. + 33 (0)3 20 69 92 29
jhouze@ville-roubaix.fr

TARIF

Gratuit / Sur inscription, dans la limite des places disponibles

VIE DES COLLECTIONS



TICKET MÉCÈNES

AJOUTEZ QUELQUES EUROS

À VOTRE TICKET D'ENTRÉE

ET BICHONNEZ

UNE ŒUVRE DU MUSÉE !

À partir du 24 juin, le musée La Piscine lance une opération de financement participatif et propose à ses visiteurs, en ajoutant quelques euros à leur ticket d'entrée, de contribuer à la restauration d'œuvres prochainement présentées dans les nouveaux espaces de l'extension du musée. Plusieurs campagnes successives permettront de financer les restaurations.



TICKET MÉCÈNE® QU'EST-CE QUE C'EST ?

Créé en 2013 par le CAPC, musée d'art contemporain de Bordeaux, le Ticket Mécène est un dispositif qui permet de soutenir les collections d'œuvres d'art.

De juin 2017 à février 2018, à l'occasion de l'agrandissement du musée, La Piscine entreprend plusieurs campagnes de mécénat participatif pour redonner leur éclat à des œuvres d'art que nous souhaitons exposer. Dès que la somme attendue est atteinte, une nouvelle campagne s'ouvre pour la restauration d'une autre œuvre. Rejoignez la communauté des mécènes du musée en vous mobilisant sur ce projet commun !



Pierre Jean Edmond Castan, *Les Trois amis*, 1872.
Huile sur toile. Dépôt du Centre national des arts plastiques au musée de Roubaix en 2017

POURQUOI DONNER ?

Les avantages sont multiples

- Participer à la vie du musée et à son agrandissement en accompagnant la restauration des œuvres prochainement exposées;
- Participer à la préservation du patrimoine en s'engageant dans sa conservation;
- Faire partie de la communauté des donateurs de La Piscine et être spécialement convié aux événements du musée;
- Bénéficier d'une déduction fiscale de 66% du don effectué. À titre d'exemple, un don de 20€, ne coûtera que 6€ au donateur après déduction fiscale*.

Si vous êtes une entreprise et que vous souhaitez faire un don plus important, adressez-vous à notre service mécénat afin de bénéficier d'avantages fiscaux et de contreparties spécifiques en termes de visibilité et relations publiques.

CONTACT

Dounia Mérabet
T. 03 20 69 23 72
dmerabet@ville-roubaix.fr

COMMENT FAIRE UN DON ?

- À la billetterie du musée en ajoutant au ticket d'entrée (même gratuit) le montant que vous souhaitez (en espèces, par chèque ou par carte bleue) ou dans l'urne prévue à cet effet.
- Sur le site www.roubaix-lapiscine.com via le formulaire de paiement sécurisé grâce à un ordinateur, un smartphone ou une tablette.
- Par chèque (libellé à l'ordre du Trésor Public) à adresser par courrier à :

La Piscine Musée d'art et d'industrie
BP 60429
59058 Roubaix cedex

*Si vous souhaitez obtenir un justificatif de don pour bénéficier de votre déduction fiscale, merci d'effectuer votre don en ligne, par chèque ou en billetterie.

AQUISITIONS



Marnix HOYS

Né en 1943 à Bruges en Belgique

Tête en fleur (2016)

Grès, émail noir, cendres, craie

H. 35 ; L. 33 ; P. 23 cm

Don de la Société des Amis du Musée d'Art et d'Industrie de Roubaix en 2016

Diplômé en 1967 de l'Institut Saint Lucas de Gand (Belgique) puis en 1969 de l'École de Céramique de Haarlem (Pays Bas), Marnix Hoys installe son atelier dans les années 70 à Bruges. Il fut, de 1971 à 2001, professeur de céramique à l'école des Beaux-Arts de Gand, et anima plusieurs années de suite des ateliers à l'école des Beaux-Arts d'Amsterdam et Anvers. Membre du VIZO et de AIC, il y fut plusieurs fois commissaire d'exposition. Son travail est présenté dans de

nombreuses galeries en Belgique, Allemagne, Italie, Suisse, Argentine, Canada, Pays Bas, Japon... Dans sa statuaire sombre et austère, Marnix Hoys traduit son souci pour le destin de l'homme au sein de la nature. Les silhouettes désespérées font penser à des sculptures primitives et enfantines, réduites à des troncs et des moignons presque symboliques, parfois ridicules parfois sinistres. Marnix Hoys arrive à une synthèse classique de la forme et du sentiment par des moyens non classiques, conceptuels presque, qui malgré leur pénurie sont assurément riches de sens. Les trois œuvres singulières — dont *Tête en fleur* — qui entrent dans les collections du musée, offertes par la Société des Amis du musée, sont représentatives des préoccupations tant artistiques que personnelles de l'artiste.



Arthur VAN HECKE

1924-2003

Rue de Lannoy, Roubaix (1950-51)

Huile sur toile

H. 54 ; L. 65 cm

Don Patrice Dillies en 2016

Figure emblématique du Groupe de Roubaix dont il fut l'un des initiateurs, Arthur Van Hecke (1924-2003) est désormais bien représenté dans les collections de La Piscine. Une origine modeste et un parcours d'autodidacte encouragé par la famille Dutilleul-Masurel ont créé une véritable mythologie Van Hecke qui donne à cet artiste fécond une place toute particulière sur la scène artistique régionale. L'ensemble des œuvres offertes par M. Dillies à La Piscine complète très utilement le fonds déjà réuni grâce notamment à la générosité de Madame Van Hecke et de collectionneurs nordistes qui entretenaient souvent des

relations d'amitié avec le peintre. Le donateur, un industriel textile roubaisien qui édita en tapisserie Jacquard plusieurs compositions de l'artiste, conservait une collection importante dans laquelle nous avons retenu des œuvres qui enrichissent le panorama que nous pouvions déjà proposer. Les toiles sont toutes de l'époque roubaisienne du peintre et représentent sans doute des sites et des personnages familiers. Dans l'agrandissement en cours du musée, trois salles dédiées permettront de présenter en permanence l'aventure du Groupe de Roubaix avec des accrochages régulièrement renouvelés. Ce fonds proposé aidera à mieux représenter encore l'apport de Van Hecke à cette page de l'histoire culturelle roubaisienne à laquelle le public régional reste très attaché.

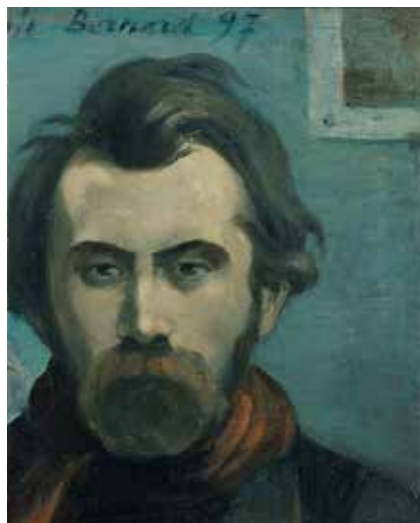
PRÊTS DES ŒUVRES

La Piscine a depuis toujours une politique de prêts importante qui permet au musée de Roubaix de rayonner à travers le monde. Prochainement, de nombreuses œuvres vont être prêtées en France et à l'étranger. Du Japon à l'Angleterre, de Nice à Bergues en passant par le Havre et Paris, les prochains mois promettent d'être «mouvementés» !

Voici une petite liste des institutions où vous pourrez retrouver les œuvres roubaisiennes au courant de l'année 2017 / 2018 :

FRANCE

Bergues, Musée du Mont-de-Piété / Clermont-Ferrand, Musée d'Art Roger Quillot / Denain, Musée d'archéologie et d'histoire locale / Dole, Musée des beaux-arts / Evian, Palais Lumière / Le Havre, Musée d'Art moderne André Malraux / Lille, Musée de l'Hospice Comtesse / Metz, Centre Pompidou-Metz / Nice, Villa Arson Galeries du centre d'art contemporain / Paris, Cité de l'Architecture et du Patrimoine / Paris, Musée de la Vie romantique / Paris, Musée national d'art moderne / Paris, Petit Palais / Poitiers, Musée Sainte-Croix / Roubaix, Manufacture des Flandres / Saint-Claude, Musée de l'Abbaye Donations Guy Bardone et René Genis / Villefrance-sur-Saône, Musée Paul Dini



Émile Bernard, *Autoportrait*, 1897
Huile sur toile. Don de Mme Harcoët-Maire en 2014.

ESPAGNE

Madrid, Fundación Mapfre

ANGLETERRE

Londres, Tate Britain

ITALIE

Rome, Villa Médicis

MAROC

Rabat, Musée Mohamed VI d'art moderne et contemporain

CHINE

Pékin, Musée national de Chine

JAPON

Tokyo, Metropolitan Art Museum
Kyoto, national Museum of Modern Art

CHRONIQUE DU CHANTIER



MONTRER DIALOGUER ET STRUCTURER

UNE NOUVELLE ÉTAPE POUR LA PISCINE



Depuis son ouverture, La Piscine a fortement enrichi ses collections, notamment dans trois axes essentiels de son projet scientifique et culturel : la sculpture moderne, l'histoire de Roubaix et le Groupe de Roubaix. L'agrandissement en cours a pour vocation première de révéler ces acquisitions et de les inscrire dans un parcours cohérent avec ce qui fait la spécialité de La Piscine dans le paysage muséal français contemporain.



UNE MUSÉOGRAPHIE SOBRE ET EFFICACE

Une aile neuve bâtie à gauche de la façade actuelle du musée, accueille les collections racontant l'histoire monumentale et sociale de la ville et un panorama esthétique, technique et politique de la sculpture moderne. Ces salles lumineuses et vastes, hautes sous plafond, affirmeront leur caractère architectural résolument contemporain et dialogueront avec le grand bassin — site iconique du musée — grâce à une large ouverture vitrée. La muséographie donnera priorité aux œuvres tout en créant des effets d'ensembles pour affirmer les choix programmatiques du parcours qui sera rythmé par des séquences visuellement fortes comme par exemple celle qui sera organisée autour du *Panorama de l'inauguration de l'hôtel de ville* (1911) de Bailly et Jambon dont le format spectaculaire (6 x 13 m) impose véritablement l'échelle de la salle bâtie autour de lui.

AILE NEUVE 1 Histoire de Roubaix / **2** Nouvelle salle d'expositions temporaires

3 La sculpture aux XIX^e et XX^e siècles

ANCIENNE ENTRÉE DE LA PISCINE 4 Étage musée : trois salles consacrées aux collections du Groupe de Roubaix / Rez-de-chaussée : locaux du personnel

ANCIEN COLLÈGE SÉVIGNÉ 5 Étage musée : Atelier Jeunes publics, Tissuthèque, locaux du personnel / Rez-de-chaussée : Ateliers Jeunes publics, ateliers techniques et des restaurateurs



Vue du projet © Jean-Paul Philippon, architecte

Les séquences technique et politique consacrées à la sculpture moderne sont plus contraintes. La restitution de l'atelier d'Henri Bouchard (1875-1960) respectera scrupuleusement l'état existant à Paris, rue de l'Yvette, jusqu'au transfert des œuvres vers Roubaix en 2006. Cet ensemble, unique témoignage conservé d'un atelier de sculpteur de monuments publics de l'entre-deux-guerres, intervient dans le parcours comme une œuvre à part entière et donc comme une séquence très marquée. Sa reconstitution est précédée d'un espace calqué sur le corridor de l'atelier d'origine, dans lequel la biographie de l'artiste est présentée sans tabou. Une troisième salle, reprenant le volume d'un second atelier de Bouchard, est aménagée avec des vitrines et des dispositifs tactiles, accompagnés d'outils numériques spécifiques, pour présenter les matériaux et les techniques de la sculpture.

Ce circuit s'achève par une séquence de contextualisation politique et historique, fonctionnant comme une salle d'expositions-dossiers autour d'un espace de projection destiné à présenter des films et des images d'actualités, notamment empruntés aux fonds de l'INA.

Les salles d'entrée de l'ancienne piscine deviennent l'espace permanent de présentation de l'aventure du Groupe de Roubaix qui ouvrit le Nord à l'art contemporain durant les Trente Glorieuses. La différence de niveaux entre les deux espaces anciens sera désormais compensée grâce à une galerie latérale neuve dotée d'un ascenseur principalement dédié aux visiteurs en situation de handicap. Le décor d'origine — moulures, plafonds, granito, fers forgés... — sera maintenu dans les salles anciennes, mais une « peau » contemporaine créera des cimaises pour permettre un renouvellement régulier de la présentation.

UN ÉLARGISSEMENT DES PUBLICS

Depuis son ouverture en 2001, La Piscine connaît un important succès public avec une fréquentation annuelle évoluant entre 200 et 250 000 entrées en fonction notamment du programme d'expositions temporaires.

Le projet d'agrandissement prend en compte ces chiffres et cette réalité. Il propose des solutions au flux des visiteurs, parfois complexe à gérer, et contribue à enrichir l'attractivité du site grâce à de nouvelles propositions.

L'accroissement des collections présentées et des espaces est le premier bénéfice de cette nouvelle étape de la vie et du rayonnement du musée. Le public aura désormais accès à deux ailes supplémentaires et découvrira plus de 1000 œuvres jusqu'alors conservées en réserves ou arrivées à Roubaix à l'occasion de l'ouverture du musée agrandi. L'œuvre la plus grande, le *Panorama de l'inauguration de l'hôtel de ville* de Bailly et Jambon, n'a pas été présentée au public depuis l'Exposition internationale de Roubaix en 1911 !

Grâce à des dépôts importants, consentis par le Centre National des Arts Plastiques, par le musée National d'Art Moderne, par le Musée d'Orsay, par le Musée Bourdelle, par la Fondation Giacometti, par la Fondation Coubertin ou par des collections particulières, des œuvres importantes de Csaky, Lipchitz, Laurens, Derain, Maillol, Bourdelle, Giacometti, Bernard, Orloff, Lansky... intégreront le parcours du visiteur et enrichiront considérablement le patrimoine muséal roubaisien.

Chaque année, La Piscine accueille en animation environ 50 000 enfants (de la maternelle au lycée). Cette fréquentation est actuellement contrainte en raison du nombre d'ateliers (3) disponibles. Par ailleurs, la localisation de deux de ces nouveaux ateliers permettra un accès indépendant du circuit du musée et donc un usage plus ouvert, notamment en direction de publics adultes, en dehors des plages horaires traditionnelles.

L'organisation thématique de certains ensembles permettra de proposer des visites totalement spécifiques. C'est par exemple le cas de la collection de sculpture moderne qui, en abordant sans tabou des problématiques historiques et politiques, n'a, pour l'heure, pas d'équivalent dans les musées français. La salle consacrée à l'Histoire de Roubaix est quant à elle véritablement conçue comme un espace de découverte de la cité tant pour les Roubaisiens — notamment les jeunes publics — que pour les touristes qui seront invités à prolonger leur passage au musée par une visite de la ville et de son patrimoine.

Ce chantier est également l'occasion de repenser l'accueil des visiteurs avec un déplacement stratégique de la billetterie, la création d'un circuit alternatif en cas d'affluence et l'installation d'un nouveau vestiaire.

Enfin, la localisation de la nouvelle salle d'expositions temporaires, potentiellement communicante avec la grande salle actuelle, permet d'imaginer des projets prestigieux sur une surface fortement agrandie et avec une fluidité bien améliorée des flux de visiteurs.





D'AUTRES CHANTIERS EN COULISSES

Durant ces mois de travaux, l'équipe du musée prépare activement le redéploiement des collections. Des chantiers de restauration, d'inventaire, de soclage vont mobiliser les équipes et les partenaires pour mettre en place les collections dans les nouveaux espaces.

La reconstitution de l'atelier du sculpteur Henri Bouchard avec ses 1200 pièces, l'installation d'œuvres de plusieurs centaines de kilos et des restaurations remarquables vont ponctuer cette période intense pour les équipes en coulisses. Certaines interventions vont en effet être particulièrement impressionnantes.

Parmi elles, notons la restauration, réalisée grâce au soutien du Cercle des Entreprises Mécènes de La Piscine, du *Panorama de la Grand Place de Roubaix* créé en 1911 par les Ateliers Jambon-Bailly pour l'Exposition internationale de Roubaix en 1911, et prochainement exposé dans la salle dédiée à l'Histoire de Roubaix dont les murs ont été spécialement dimensionnés pour l'accueillir.



RÉOUVERTURE !

EN OCTOBRE
2018,
TOUS À
LA PISCINE !



Après 18 mois de travaux et six mois d'installation, La Piscine agrandie ouvrira ses portes le 19 octobre 2018 (date provisoire) et invitera son public pour un grand moment festif tout au long du week-end. Pour célébrer cet agrandissement tant attendu et nécessaire pour déployer plus et mieux les richesses des collections roubaisiennes, La Piscine reçoit des invités exceptionnels !

Conservant son fameux rythme de trois saisons d'expositions annuelles présentant simultanément 4 à 5 expositions et installations, La Piscine réouvrira avec une saison sans pareil et des invités particulièrement prestigieux tels qu'Hervé Di Rosa, Pablo Picasso et Alberto Giacometti. À l'occasion de cette nouvelle étape de la vie du musée, La Piscine a imaginé une saison exceptionnelle avec plusieurs événements rayonnant autour de ses priorités : la sculpture moderne, les arts appliqués et l'ancrage régional. Les différents espaces d'expositions temporaires seront consacrés à «l'artiste-monde» Hervé Di Rosa, à la résurrection des collections du musée de Bailleul disparues durant la Première Guerre mondiale, au récit de la commande à Giacometti d'un monument à Rol-Tanguy à la Libération et à l'histoire de *L'Homme au mouton* de Picasso.

DES EXPOSITIONS D'EXCEPTION POUR MARQUER L'ÉVÉNEMENT



HERVÉ DI ROSA, ARTISTE-MONDE

Figure incontournable de la scène artistique contemporaine et acteur majeur de la Figuration libre, Hervé Di Rosa (né à Sète en 1959) s'est engagé à partir des années 1980 dans la reconnaissance de l'art modeste qu'il définit lui-même comme «proche de l'art populaire, de l'art primitif, de l'art brut mais [qui] ne s'y réduit pas». La Piscine, pour sa réouverture, a souhaité présenter le travail qu'Hervé Di Rosa a réalisé lors de ses voyages. Ses «œuvres-carrefours» qui se construisent au cœur des échanges et des dialogues entre cultures.

À Roubaix, ville-monde, une sélection de ces réalisations, certaines présentées pour la première fois au public trouve une place naturelle à La Piscine. Les dernières œuvres de l'artiste réalisées, lors de la XIX^e étape de son voyage autour du monde, avec des céramistes portugais seront une vraie révélation.



PABLO PICASSO, AUTOUR DE L'HOMME AU MOUTON

Depuis 2004, le musée de Roubaix a plusieurs fois consacré des expositions à Pablo Picasso et chacun de ces projets a connu un retentissement qui fait intimement partie de l'histoire et de l'image de La Piscine. L'exposition Picasso est l'axe essentiel de cette programmation. Réalisé dans l'émotion ressentie par l'artiste après l'exposition Arno Breker organisée à Paris par le gouvernement de Vichy, dans le cadre de sa politique de collaboration avec l'Allemagne, *L'Homme au mouton* s'oppose à la confiscation de l'idéal classique et de la tradition méditerranéenne par l'imagerie totalitaire.

Véritable relecture des modèles antiques et rodiniens, cette œuvre emblématique s'affirme comme une icône pacifiste incontournable, notamment après l'installation du bronze sur la place de Vallauris lorsque s'engage la guerre de Corée. Autour de l'œuvre elle-même, de ses sources et de sa conception, nous souhaitons évoquer ces circonstances historiques mais également personnelles.

ALBERTO GIACOMETTI, L'ENGAGEMENT MONUMENTAL

À l'occasion de sa réouverture, La Piscine présentera également une exposition-dossier consacrée à un projet méconnu d'Alberto Giacometti. À la Libération, Louis Aragon commande en effet au sculpteur un buste du héros de la Résistance Rol-Tanguy : inaboutie, cette recherche a néanmoins suscité plusieurs études, dessinées et sculptées, que l'exposition permettra de redécouvrir.

Sur une idée de la Fondation Giacometti, cette exposition sera l'occasion d'interroger l'engagement politique (qualifié par certains d'«oblique») de l'artiste et ses liens complexes avec les grandes figures du Parti Communiste français, mais aussi sa conception très personnelle du monumental (nettement dissociée de la question du format des œuvres et du colossal), ainsi que les différentes commandes publiques reçues durant sa carrière.

LES TABLEAUX FANTÔMES DE BAILLEUL

En 2013, sur les murs du musée de Bailleul, Luc Hossepied, directeur de La Plus Petite Galerie du Monde [ou presque], découvre 31 cadres dans lesquels sont exposées des descriptions d'inventaire faites en 1879 par le conservateur du musée Édouard Swynghedauw. Ces œuvres détruites en mars 1918, lors du bombardement de Bailleul, inspirent à Luc Hossepied une idée «folle». À l'occasion de la commémoration de la Première Guerre mondiale il demande à des artistes d'aujourd'hui de réinterpréter un de ces tableaux fantômes. Novembre 2018, La Piscine, accueille, pour la neuvième et dernière étape les 93 œuvres contemporaines qui ressuscitent à leur manière le passé.

EXPOSITIONS ET ACCROCHAGES



CAROLYN CARLSON

WRITINGS ON WATER

1^{er} juillet 2017 ▶ 24 septembre 2017

Carolyn Carlson a toujours écrit, dessiné, peint, pour danser et en dansant. La chorégraphe, qui qualifie sa danse de poésie visuelle, est plus secrète sur son oeuvre graphique produit en parallèle.

Un œuvre nécessaire, où le geste devient trace, où l'invisible devient visible, en contrepoint au geste éphémère de la danse.

Des premiers dessins sur de simples feuilles de papier aux encre abstraites, c'est cette expression méconnue de la chorégraphe que La Piscine accueille cet été. De ces feuilles se dégagent des séries de motifs inspirés des éléments (l'eau, l'air), du mouvement de la nature (la vague, l'oiseau), mais aussi de figures de danse et d'autoportraits plus ou moins abstraits ramenant au mouvement à l'état pur.

Writings on water (écrits sur l'eau), de la pièce éponyme de Carolyn Carlson, donne son nom à cette exposition qui rassemble plus de 100 croquis et dessins. Du 1^{er} juillet au 24 septembre 2017, le musée a le plaisir d'accueillir de nouveau la saltimbanque apatride, qui a maintes fois collaboré avec La Piscine et en particulier pendant les neuf ans consacrés à la direction du Centre

Chorégraphique National de Roubaix, pour un nouveau voyage graphique au bord du bassin roubaisien.

Commissariat

Hélène de Talhouët, Chargée d'exposition pour la Carolyn Carlson Company

Catalogue publié à l'occasion de l'exposition aux éditions Actes Sud.



Carolyn Carlson, *Sans titre*, Encre de Chine et huile d'olive sur papier vélin Arches, Collection de l'artiste.
p. 24 / Carolyn Carlson, *L'Hommage*, Encre de Chine et huile d'olive sur papier vélin, Collection de l'artiste.

AUTOUR DE L'EXPOSITION

Visites guidées pour individuels

Cette visite est proposée chaque samedi de 16h à 17h pendant la durée de l'exposition. ▶ p. 40

Visites guidées pour groupes

Groupe de 20 personnes max.
▶ p. 55

À L'OCCASION DES JOURNÉES DU PATRIMOINE

samedi 16 et dimanche 17 sept. 2017

Visites guidées et animations autour de l'exposition, conférence, dédicace de Carolyn Carlson et spectacle sont au programme!

▶ p. 4

SOIRÉE DE CLÔTURE

mercredi 20 sept. * 20h30

Événement improvisé de Carolyn Carlson. Avec la participation de Céline Maufroid (danseuse de la Carolyn Carlson Company) et des élèves de l'école du Ballet du Nord, en ouverture de soirée. Coréalisation Musée La Piscine / CIC Nord Ouest / Carolyn Carlson Company. Spectacle offert par le CIC Nord Ouest.

Gratuit Sur réservation

Ouverture des réservations le 29 août
T. 03 20 65 31 90

ROBERT POUGHEON

1886-1955

UN CLASSICISME FANTAISISTE

14 octobre 2017 ► 7 janvier 2018

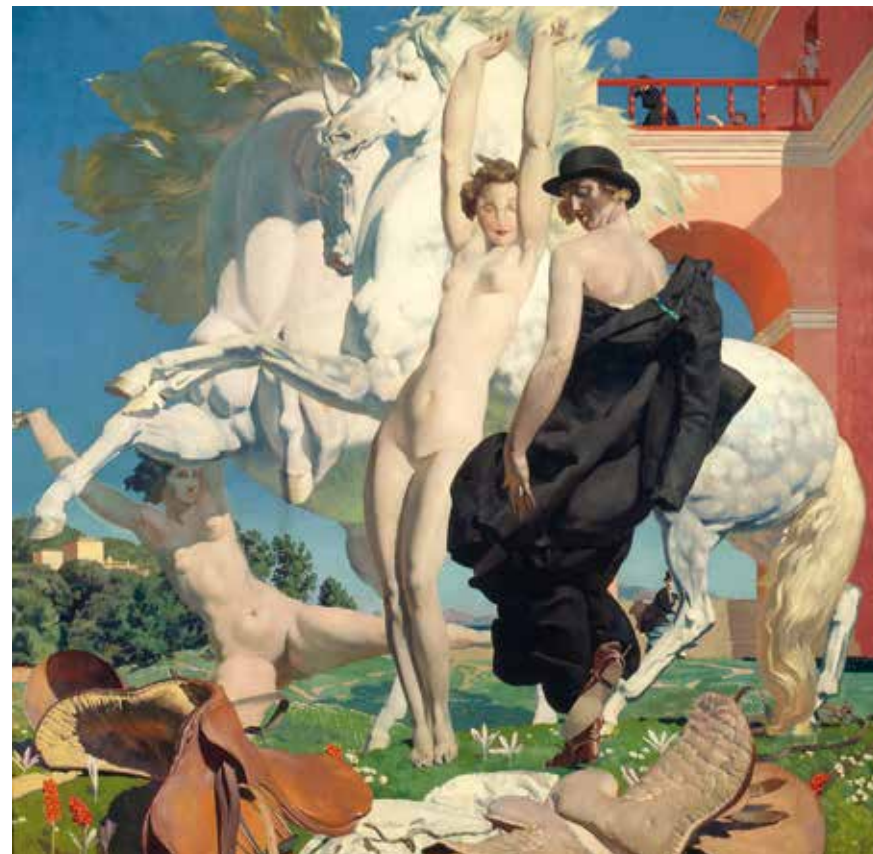
Emblématique du classicisme fantaisiste du peintre, la grande toile intitulée *Le Serpent*, exposée au Salon de la Société des artistes français en 1930, fut déposée à Roubaix dès 1990 par le Musée national d'art moderne et s'est très vite imposée comme un élément incontournable des collections.

Cette toile synthétise parfaitement les thèmes iconographiques récurrents de l'artiste, à savoir l'association ambivalente d'un cheval, symbole de force sexuelle, et d'une jeune fille, symbole de pureté virgine. Elle sera mise en avant aux côtés des plus beaux dessins sélectionnés parmi un fonds exceptionnel de plus de mille feuilles, provenant des descendants de l'artiste et acquis, en 1990 également, par le musée de Roubaix auprès de la galerie Pierre Gaubert. Révélé au public pour la première fois, cet ensemble permettra de dévoiler le processus créateur de l'artiste et son œuvre singulier, où la complexité érudite de l'iconographie le dispute à la richesse des références stylistiques, et où s'allient de manière inédite agrément décoratif et traduction d'un idéal social.



Artiste éclectique et dessinateur prolifique, Pougheon pratiqua aussi bien le paysage, le portrait, la nature morte que le grand décor, sacré ou profane, privé ou public, conçu comme le support privilégié de la peinture d'histoire dont il ambitionnait de poursuivre la tradition académique. Le peintre livra ainsi, outre des toiles et fresques monumentales et des cartons de tapisseries et vitraux, quelques modèles pour des billets de banque et des illustrations.

Fortement influencé par David, Ingres ou Puvis de Chavannes, mais aussi par les recherches cubistes, Pougheon fut



identifié comme le représentant d'une veine maniériste de l'Art déco et rattaché au «groupe de Rome» réuni autour de la figure de Jean Dupas. Il développe néanmoins un style très personnel et aisément reconnaissable par son souci de la ligne et des volumes, par sa manière archaïsante de simplifier, voire de géométriser, les formes, par la fantaisie enfin de ses compositions, qui l'inscrit dans une filiation surréaliste.

Formé à partir de 1902 à l'École nationale supérieure des arts décoratifs par Charles Lameire, Eugène Robert Pougheon intègre en 1907 l'École des beaux-arts de Paris où il bénéficie de

l'enseignement de Fernand Cormon et de Jean-Paul Laurens. Prix de Rome de peinture en 1914, il séjourne à la Villa Médicis de 1919 à 1923. Exposant dès son retour très régulièrement au Salon des Artistes français, Pougheon honore plusieurs commandes décoratives majeures dans les années 1930, notamment pour l'église parisienne du Saint-Esprit et pour l'Exposition Internationale des Arts et des Techniques de 1937. Professeur à l'École des beaux-arts et à l'Académie Julian, il dirige brièvement l'Académie de France à Rome sous l'Occupation et devient conservateur du musée Jacquemart-André après la Libération.



Commissariat général

Alice Massé, Conservatrice adjointe
à La Piscine de Roubaix
Amandine Delcourt, Documentaliste
à La Piscine de Roubaix,
assistées de Fanny Legru

Commissariat scientifique

Gunila Lapointe, Attachée de
conservation, médiateur culturel
Louis Deltour, Historien de l'art

La soirée de vernissage

vendredi 13 octobre 2017 * 18h

Catalogue publié à l'occasion de
l'exposition aux éditions Gourcuff-
Gradenigo. L'intégralité du fonds sera
mis en ligne sur une base numérique
illustrée et enrichie accessible à tous
depuis le site du musée.

P. 26 / Robert Pougheon, Étude de détail pour les
Amazones au ruban bleu, vers 1926. Crayon graphite,
fusain, pierre noire, sanguine et rehauts de craie
blanche sur papier calque. Achat du musée de
Roubaix en 1990.

P. 27 / Robert Pougheon, *Le Serpent*, 1930, Huile sur
toile. Dépôt du Musée national d'art moderne / Centre
de création industrielle au musée de Roubaix en 1990.

P. 28 / Robert Pougheon, Étude de composition pour
Le Serpent, vers 1930. Plume et encre noire sur papier
calque. Achat du musée de Roubaix en 1990.

AUTOUR DE L'EXPOSITION

LES ADULTES

Visites guidées pour individuels

Cette visite est proposée chaque
samedi de 16h à 17h pendant la durée
de l'exposition. ➔ p. 40

Papoter sans faim

mardi 14 nov. 2017 * 12h30

Découvrez l'exposition avec un guide.
La discussion se poursuit ensuite, tous
ensemble, dans le restaurant du musée.
➔ p. 42

La surprenante du vendredi

vendredi 17 nov. 2017 * 18h30 - 19h30

Cette formule de visite guidée gratuite
vous fait découvrir l'exposition en
compagnie d'un invité surprise.
➔ p. 41

Visites guidées pour groupes

Groupe de 20 personnes maximum

➔ p. 55

Visites guidées pour enseignants

samedi 14 oct. 2017 * 14h30

ou mercredi 18 oct. 2017 * 14h30

Une visite guidée gratuite de l'exposition
vous est proposée pour préparer vos
parcours et animations. ➔ p. 57

Réservation obligatoire.

LE WEEK-END FAMILIAL

samedi 18 et dimanche 19 nov. 2017

Animations * DE 14H À 17H30

Pas de réservation. Dans la limite des
places disponibles.

Visites guidées * À PARTIR DE 14H

L'inscription se fait à l'accueil du musée
30 minutes avant le départ de la visite.

LES JEUNES PUBLICS

Le parcours Promène-Carnet

Une formule de visite différente au cours
de laquelle les collégiens et les lycéens
s'expriment et livrent leurs impressions
par écrit et par dessin. ➔ p. 58

Ateliers de pratiques artistiques

L'atelier est préalablement accompagné
d'une sensibilisation par les œuvres.

➔ p. 60

FIGURE DE STYLE

NIVEAU MATERNELLE

Une silhouette à proposer.

Un pied d'appui à ancrer.

Un profil à étirer.

Un format pour y prendre place.

Des parallèles ou entrecroisés pour
marquer les volumes.

Un estompage pour signifier les ombres.

Un décor ornemental à imaginer pour
ce corps qui se révèle.

PROCÉDURE

NIVEAUX PRIMAIRE, COLLÈGE ET LYCÉE

Une ligne d'axe où s'agencent la tête,
le torse, la colonne ainsi qu'un pied
en appui. Un dessin, une ligne, des
ombres... autant de procédés
de dessin que Robert Pougheon
utilise pour ses personnages. Des
personnages classiques qu'il étire,
déforme, schématise et, enfin, installe
en phase avec un décor, une
architecture.

Carbone et calque sont nos révélateurs
pour d'autres proportions, pour d'autres
poses dans une composition insolite.
Traits, hachures, estompes sont nos
procédés pour un galbe de corps
émergeant.



Robert Pougheon, Étude de détail pour *En robes
de soie dans la forêt*, vers 1927. Crayon graphite,
estompe, plume et encre noire sur papier Vergé.
Achat du musée de Roubaix en 1990.

TARIF

Gratuit pour les moins de 18 ans
et pour l'adulte (une personne)
qui accompagne un enfant pour
l'accès à l'exposition temporaire, à la
visite commentée et aux animations.

RÉSERVATIONS

SERVICE DES PUBLICS

Visites guidées, parcours avec Promène-Carnet et animations

T. + 33 (0)3 20 69 23 67

F 33 (0)3 20 69 23 61

musee.publics@ville-roubaix.fr

Centres sociaux et de loisirs

T. + 33 (0)3 20 69 92 29

jhouze@ville-roubaix.fr

Visites pour enseignants

ftetelain@ville-roubaix.fr

NADIA ANEMICHE

OMBRES VAGABONDES

14 octobre 2017 ► 7 janvier 2018

Nadia Anemiche se présente comme une glaneuse d'images, rapportées au hasard de ses longues marches. Privilégiant, la plupart du temps, l'usage d'un smartphone, l'artiste explore l'espace urbain en toute discrétion grâce à la photographie mobile.

Rattrapée depuis quelques années par le partage d'images sur les réseaux sociaux, elle arpente rues et ruelles de son quartier, de sa ville, de sa région, ou encore du Portugal et du Japon. La photographie s'est installée dans sa routine quotidienne : voir, cadrer, partager. Fascinée par le mouvement des jeux d'ombres et de reflets à la fois éphémères et versatiles, elle poursuit ces subtiles coïncidences de l'instant, propices aux images qui s'offrent à son regard. Tel est l'(en)jeu de son travail : saisir « l'immobilité vive qui se rapproche du haïku » (Roland Barthes). Comme en résonance, la série *Ombres vagabondes* est exposée dans l'espace du bassin de La Piscine qui recueille les reflets dansants des verrières symbolisant le soleil du levant au couchant.

Commissariat

Sylvette Botella-Gaudichon, Attachée de conservation à La Piscine de Roubaix

Catalogue édité à l'occasion de l'exposition.



Nadia Anemiche, Une pause dans le carré bleu, Bonifacio, 2015
© Nadia Anemiche

AUTOUR DE L'EXPOSITION

Papoter sans faim

mardi 5 déc. 2017 * 12h30

Découvrez l'exposition avec un guide. La discussion se poursuit ensuite, tous ensemble, dans le restaurant du musée.
► p. 42

La surprenante du vendredi

vendredi 8 déc. 2017 * 18h30 / 19h30

Cette formule de visite guidée gratuite vous fait découvrir l'exposition en compagnie d'un invité surprise. ► p. 41

CECI N'EST PAS UN ARBRE DE NOËL

RÉCUP ET BOULE DE NEIGE

2 décembre 2017 ► 14 janvier 2018

Chaque année, depuis 2001, La Piscine invite un plasticien à investir l'espace du bassin du musée durant la période des fêtes de fin d'année. Bien que ces œuvres aient souvent un rapport très lointain avec Noël, cette installation s'appelle l'Arbre de Noël.

Exceptionnellement, pour cette dernière année dans le musée originel et avant la réouverture, le 17^e Arbre de Noël est confié à l'équipe de régie de La Piscine. Inconnus du public, ils ont, durant ces 16 ans, monté puis démonté les scénographies de 203 expositions et accrochages temporaires. Ils ont gardé de ces décors éphémères au service d'artistes prestigieux des fragments d'instant partagés, des souvenirs, l'émerveillement, des couleurs, des difficultés, des rires, une fierté légitime... et quelques bouts de bois modestes et colorés sur lesquels s'est écrite la jeune histoire du musée.

Avec ces lambeaux de constructions fugaces, ils créeront LEUR arbre de Noël, assemblage de bois, de fer, de verre, qui ont côtoyé Picasso, Chagall, Degas et qui, l'espace d'une fête solsticienne, deviendront dans une installation insolite et rare, Œuvre d'Art.

Commissariat

Sylvette Botella-Gaudichon, Attachée de conservation à La Piscine de Roubaix



LES GOUACHÉS

UN ART UNIQUE ET IGNORÉ

3 février ► 1^{er} avril 2018

En joaillerie, la création d'un bijou est une œuvre collective dont le croquis est le premier pas. Les gouachés sont à la haute joaillerie ce que les patrons sont à la haute couture : un dessin technique qui guidera toutes les mains intervenant dans la création du bijou. Il préfigure le bijou en volume et en couleur. Véritable base de travail sur laquelle, comme sur un calque, l'artisan pose les pierres et construit les montures.

Peu exposées, souvent tenues secrètes, ces petites œuvres d'art racontent à elles seules une autre histoire de la haute joaillerie, qui commence comme beaucoup d'autres avec un papier, un crayon et un peu de gouache. Cette exposition, rendue possible grâce à la collection privée du joaillier nordiste Dael & Grau, montre de précieux et somptueux dessins préparatoires de bijoux créés entre 1900 et 1950. Elle vous entraîne dans l'univers méconnu de la haute joaillerie au travers de 300 dessins, rares et fragiles.

Commissariat

Sylvette Botella-Gaudichon, Attachée de conservation à La Piscine de Roubaix

La soirée de vernissage

vendredi 2 février 2018 * 18h

Catalogue édité à l'occasion de cette exposition.



Anonymes, Maquettes pour broches, vers 1930.
Gouache et crayon sur papier. Collection Dael & Grau

LES ADULTES

Visites guidées pour individuels

Cette visite est proposée chaque samedi de 16h à 17h pendant la durée de l'exposition. ► p. 40

Le papoter sans faim

mardi 20 mars 2018 * 12h30

Découvrez l'exposition avec un guide. La discussion se poursuit ensuite, tous ensemble, dans le restaurant du musée. ► p. 42

La surprenante du vendredi

vendredi 16 mars 2018 * 18h30 - 19h30

Cette formule de visite guidée gratuite vous fait découvrir l'exposition en compagnie d'un invité surprise. ► p. 41

Visites guidées pour groupes

Groupe de 20 personnes maximum
► p. 55

Visites guidées pour enseignants

samedi 3 fév. 2018 * 14h30
ou mercredi 7 fév. 2018 * 14h30

Une visite guidée gratuite de l'exposition vous est proposée pour préparer vos parcours et animations. ► p. 57
Réservation obligatoire.

LE WEEK-END FAMILIAL

samedi 17 et dimanche 18 fév. 2018

Animations * DE 14H À 17H30

Pas de réservation. Dans la limite des places disponibles.

Visites guidées * À PARTIR DE 14H

L'inscription se fait à l'accueil du musée 30 minutes avant le départ de la visite.

TARIF

Gratuit pour les - 18 ans et pour l'adulte (une personne) qui accompagne un enfant pour l'accès à l'exposition temporaire, à la visite commentée et aux animations.



LES JEUNES PUBLICS

Le Parcours

avec Promène-Carnet

Une formule de visite différente au cours de laquelle les collégiens et les lycéens s'expriment et livrent leurs impressions par écrit et par dessin. ► p. 58

Ateliers de pratiques artistiques

L'atelier est préalablement accompagné d'une sensibilisation par les œuvres. ► p. 60

PIÈCE D'ORFÈVRERIE NIVEAUX PRIMAIRE, COLLÈGE ET LYCÉE

Je dessine ma parure.

Je choisis mon précieux métal, mes formes, mes pierres.

Je repousse, je grave, je cisèle, je cloisonne, j'enchatonne, je champlève.

Divers procédés et techniques à approcher, à découvrir, à essayer.

Une parure mise en scène dans un écrin. Une parure qui s'inspire des 300 gouachés du joaillier Dael & Grau.

RÉSERVATIONS SERVICE DES PUBLICS

Visites guidées, parcours avec Promène-Carnet et animations

T. + 33 (0)3 20 69 23 67
F 33 (0)3 20 69 23 61

musee.publics@ville-roubaix.fr

Centres sociaux et de loisirs

T. + 33 (0)3 20 69 92 29
jhouze@ville-roubaix.fr

Visites pour enseignants
ftetelain@ville-roubaix.fr

L'ADIEU AUX ARMES

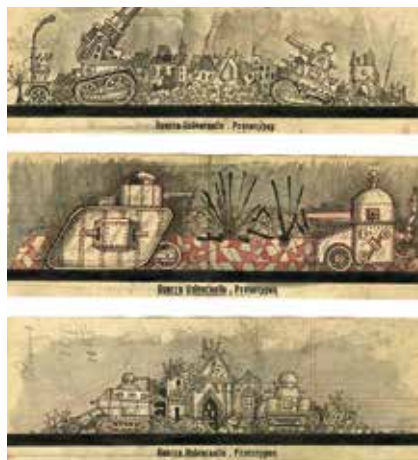
2014 – 2018

De septembre 2014 à mai 2018, dans le cadre de la commémoration de la Première Guerre mondiale, La Piscine a confié deux espaces d'exposition à 11 artistes qui se succéderont pendant ces quatre ans.

Ces plasticiens — peintres, dessinateurs, photographe, sculpteur, vidéaste... — s'interrogent, en onze chapitres, dans des œuvres puissantes, sensibles et intelligentes, sur l'apparente inéluctabilité, la permanence et la bestialité des conflits modernes. Ces artistes avaient déjà, pour la plupart, pensé ou travaillé sur cette guerre absurde. Les onze plasticiens, qui pendant quatre ans feront devoir de mémoire et acte de vigilance, ont sollicité leurs souvenirs familiaux ou culturels pour dire la violence, la souffrance, l'épouvante, explorant le jeu entre esthétisme formel et répulsion du symbole. Avec leurs grammaires artistiques personnelles, leurs techniques différentes — réalisme ou abstraction — ils ne font pas de manifeste pictural mais une remarquable déclaration d'humanité, dans une collision des époques qui, au final, rassemble les fragments épars de notre histoire collective dans une heuristique mémorielle et actuelle.

Commissariat

Sylvette Botella-Gaudichon, Attachée de conservation à La Piscine de Roubaix



Pat le Sza, Guerre universelle. Prototypes, 2017 © Pat le Sza

Annick Verley *L'Absence*

Du 30 mai au 24 septembre 2017

Pat le Sza

Guerre Universelle. Prototypes

Du 2 octobre 2017 au 28 janvier 2018

AUTOUR DE L'EXPOSITION

Le papoter sans faim

mardi 16 janv. 2018 * 12h30

Découvrez l'exposition avec un guide. La discussion se poursuit ensuite, tous ensemble, dans le restaurant du musée.
➔ p. 42

La surprenante du vendredi

vendredi 19 janv. 2018 * 18h30-19h30

Cette formule de visite guidée gratuite vous fait découvrir l'exposition en compagnie d'un invité surprise. ➔ p. 41

ACCROCHAGE

COLLECTIONS

TEXTILES ET MODE



ACCROCHAGE MODE

L'Histoire économique de la ville de Roubaix a connu un changement très important quand la cité industrielle des filatures et des tissages a peu à peu laissé la place au monde de la distribution textile et du prêt-à-porter. Très lié à l'Industrie manufacturière de Roubaix au XIX^e siècle, le musée a pris en compte cette évolution en marche. Nourrie depuis le début des années 1990 par la générosité de créateurs, de collectionneurs, de donateurs aux vestiaires personnels ou familiaux de qualité ou par les achats des Amis du musée, la collection de mode constitue désormais un élément essentiel du patrimoine conservé à La Piscine. Cet ensemble de vêtements et d'accessoires du XVIII^e siècle à nos jours, riche de plusieurs milliers de pièces, est présenté par séquences tous les 4 mois au public du musée.

ACCROCHAGE TEXTILE

Des tissus coptes aux créations les plus contemporaines, la tissuthèque abrite un fonds textile important d'une grande richesse. Les livres d'échantillons des maisons Claude ou Société des Nouveautés Textiles, entre autres, présentent les tendances d'une période révolutionnaire en matière de mode de 1835 à 1937.

Ces archives inestimables dévoilent les soieries, velours, cotonnades aux motifs souvent les plus surprenants et étonnamment modernes. À l'abri de la lumière et des regards curieux, les pièces de tissus attendent dans les tiroirs le moment d'être enfin exposées. Velours de la Renaissance, soieries lamées du XVIII^e siècle, chaudes tapisseries du Nord ou productions étrangères d'Italie, d'Autriche, de Russie... se déclinent dans tous les styles et périodes à travers les siècles.

Tous les 3 mois, l'accrochage des 7 cabines-vitrines change et offre au public un large éventail de cette collection textile. Dans une présentation originale, faisant souvent écho aux autres expositions, divers styles et époques se côtoient.

CLIN D'ŒIL À LA MANUF

ARMELLE BLARY

► LA MANUFACTURE MUSÉE DE LA MÉMOIRE
ET DE LA CRÉATION TEXTILE - ROUBAIX ◄

14 avril ► 17 juin 2018

À l'occasion de son exposition monographique à la Manufacture, Armelle Blary dévoile un ensemble inédit de sculptures nées d'une conversation plastique avec l'œuvre de Camille Claudel, conversation qui puise son origine dans une rencontre, voici près de trente ans, avec Marie-Victoire Nantet, petite-nièce de Camille Claudel.

La Clotho constitue le point de départ de cet échange d'artiste à artiste, mené par-delà le temps, sur des thèmes et questionnements esthétiques communs.

Au fil des années, ce rapprochement a permis la création d'une collection spécifique où la figure, le corps et le matériau fibre occupent une place essentielle. Créées entre 2014 et 2018, ces pièces sont présentées à la Manufacture en vis-à-vis de deux œuvres de la collection du musée La Piscine : *Torse de femme accroupie* et *Étude pour l'Implorante* de Camille Claudel.



Armelle Blary, *Le boxeur*, 2017. Structure métal, plâtre, filasse. Collection de l'artiste. Photo : Alain Hatat

**Exposition à découvrir à
La Manufacture
Musée de la mémoire
et de la création textile
Ouvert du mardi au dimanche
* de 14h-18h
www.lamanufacture-roubaix.fr**

VISITES ET ACTIVITÉS

DÉCOUVREZ LE MUSÉE
SEUL, EN FAMILLE
OU ENTRE AMIS



LA VISITE

COLLECTIONS

PERMANENTES

ET BÂTIMENT

Les collections du musée de Roubaix, constituées tout au long des XIX^e et XX^e siècles, possèdent une passionnante singularité : rassemblées sur un modèle plus anglo-saxon que français, elles abolissent toute hiérarchie entre Arts Appliqués et Beaux-Arts.

Le musée industriel de Roubaix, fondé en 1835, constitue l'origine de l'ensemble aujourd'hui révélé au premier étage du bassin. Cet exceptionnel fonds textile (plusieurs milliers de livres d'échantillons et des pièces de tissus allant de l'Égypte copte aux créations contemporaines), qui côtoie de belles collections de mode et de design, est accompagné d'œuvres illustrant le Roubaix industriel : le travail, les usines et les grands noms des manufactures lainières.

Au rez-de-chaussée du bassin, autour de la lame d'eau bordée par le jardin des sculptures, d'anciennes cabines transformées en vitrines accueillent les céramiques de Picasso, Dufy, Pignon, Sébastien, Carbonell, Chagall...

Au bout du bassin, face au monumental portique de Sandier, joyaux du fonds de la création de la Manufacture nationale de Sèvres qu'abrite le musée, la collection de design se compose

entre autres de créations de Sotsass, Starck, Gavoille, Astuguevieille, Kuramata, Garouste et Bonnetti...

Dans les ailes des anciennes salles de bain, les collections Beaux-Arts, organisées en un parcours chronologique et thématique, racontent le goût des collectionneurs roubaisiens du XIX^e et de la première moitié du XX^e siècles.

En commençant avec un ensemble néo-classique autour de la figure d'Ingres, la visite s'attarde sur le XIX^e siècle avec Meissonier, Carolus Duran, Monticelli, Weerts, Galland, Gérôme, Weeks, Cogghe, Fantin Latour, Rodin, Dalou, Cordier, Carpeaux, Claudel, Bartholomé... puis le XX^e siècle, avec Bernard, Vuillard, Bonnard, Lebasque, Puy, Vlaminck, Valtat, Gromaire, Foujita, Lempicka, Bourdelle, Wlérick, Pompon, Bugatti...

L'art contemporain, enfin, est essentiellement incarné par le Groupe de Roubaix (Leroy, Dodeigne, Delporte, Hémerly, Leclercq, Roulland, Ronet, Van Hecke, Debock, Hennebelle et Dodin) et par la présence d'œuvres de Jedd Novatt et d'Agnès Decoux et de Serge Bottagisio, qui introduisent le projet d'une collection de sculptures contemporaines.



Nous œuvrons dans le but de rendre nos visites accessibles au plus grand nombre.

Langues étrangères
Anglais et Néerlandais

Accueil des visiteurs en situation de handicap

Visiteurs à mobilité réduite
Le musée est accessible aux personnes en fauteuil. Nous disposons également d'un fauteuil que nous prêtons sur simple demande auprès de l'accueil.

Visiteurs mal et non-voyants
Les chiens d'assistance et les cannes avec embout sont admis dans le parcours des collections. Vous pouvez donc visiter le musée avec vos aides optiques en ayant soin de le signaler à l'accueil. Une maquette tactile du bâtiment avec lecture braille est accessible à tous.

Visiteurs malentendants
Nous mettons à votre disposition un appareillage (acquisition grâce au financement de SFR, par l'intermédiaire de l'association « Devenus sourds et malentendants »).

UN RENDEZ-VOUS CHAQUE WEEK-END



Chaque week-end, La Piscine vous propose visites guidées et animations jeunes publics pour (re)découvrir l'histoire du bâtiment, ses collections ou ses expositions temporaires.

LES VISITES GUIDÉES LE SAMEDI

Visites guidées de l'exposition temporaire en cours * de 16h à 17h
Carolyn Carlson *Writings on water*
du 1^{er} juillet au 24 septembre 2017

Robert Pougeon (1886-1955).
Un classicisme fantaisiste
du 14 octobre 2017 au 7 janvier 2018

Les gouachés. Un art unique et ignoré
du 3 février au 1^{er} avril 2018

LES VISITES GUIDÉES LE DIMANCHE

Visites guidées de nos collections ou du bâtiment * de 16h à 17h
Nous vous proposons, chaque dimanche, une visite guidée des collections permanentes.

Nombre de participants
Groupe de 20 personnes

TARIFS

Gratuité pour la visite + droit d'entrée au musée. Pas de réservation.
Inscription directement à l'accueil du musée, 30 minutes avant le départ de la visite dans la limite des disponibilités.

LES ANIMATIONS JEUNES PUBLICS LE DIMANCHE

En parallèle à la visite des adultes, nous proposons une séance d'animation de 16h à 17h30 pour les enfants qui les accompagnent ce jour-là au musée.

Nombre de participants
Groupe de 20 enfants

TARIF

par enfant 3 €
Pas de réservation

LES SURPRENANTES DU VENDREDI



Quoi de plus traditionnel qu'une visite guidée ? Jusqu'au moment où elle ne l'est plus. Les surprises sont une nouvelle formule de visite. Soyez curieux !

vendredi 17 novembre 2017 * 18h30
Robert Pougeon (1886-1955).
Un classicisme fantaisiste

vendredi 8 décembre 2017 * 18h30
Nadia Anemiche. *Ombres vagabondes*

vendredi 19 janvier 2018 * 18h30
Pat Le Sza. *Guerre universelle. Prototypes*
dans le cadre de L'Adieu aux armes

vendredi 16 mars 2018 * 18h30
Les gouachés. Un art unique et ignoré

Nombre de participants
Groupe de 20 personnes

TARIFS

Étudiants et lycéens

Gratuité totale sur présentation de la carte d'étudiant ou de lycéen.

Autres publics

Gratuité pour la visite + droit d'entrée au musée. Pas de réservation.
Inscription directement à l'accueil du musée, 30 minutes avant le départ de la visite dans la limite des disponibilités.

PAPOTER SANS FAIM

OU L'ART DU CONSOMMÉ (D'ART)

Une heure, un regard.
Rendez-vous un mardi par mois pour
rencontrer une oeuvre, un artiste ou
une thématique avec un guide durant
environ 30 minutes.
La discussion se poursuit ensuite,
tous ensemble, au restaurant du
musée. Régalez-vous !

mardi 14 novembre 2017 * 12h30

Robert Pougheon (1886-1955).
Un classicisme fantaisiste

mardi 5 décembre 2017 * 12h30

Nadia Anemiche. *Ombres vagabondes*

mardi 16 janvier 2018 * 12h30

Pat Le Sza. *Guerre universelle.*
Prototypes
dans le cadre de L'Adieu aux armes

mardi 13 février 2018 * 12h30

Les gouachés. Un art unique et ignoré

HORAIRES

De 12h30 à 13h30 / 13h45
(30 minutes dans les salles
et 30 à 45 minutes pour déjeuner).

TARIF

8 € + l'entrée
et le prix du repas
par personne



RÉSERVATIONS SERVICE DES PUBLICS

Au plus tard le jeudi précédent
la date souhaitée
T. + 33 (0)3 20 69 23 67
F. + 33 (0)3 20 69 23 61
musee.publics@ville-roubaix.fr

LES PLUS DE LA VISITE



LE PARCOURS DES SENS

**Totalement intégré dans le lieu et
parmi les œuvres, le Parcours des
sens est accessible à tous et se
répartit en plusieurs points forts.**

La Piscine, comme tout musée, est
essentiellement le territoire de la vue.
Pour le toucher, un espace de
découverte tactile, permet de tâter, sans
les voir, des matières, en plongeant ses
mains dans des tiroirs.
L'ouïe, en hommage à la mémoire du
lieu, se traduit par une mise en son
de l'ancien bassin qui recrée le bruit
d'enfants jouant dans une piscine.
L'odorat est sollicité lors des visites
commentées sur le thème des sens,
avec le guide qui procède à une
distribution de mouillettes parfumées
travaillées comme des lectures
olfactives du bassin et d'une dizaine
d'œuvres du parcours beaux-arts.
Enfin, pour le goût, une halte
gourmande dans le restaurant-salon
de thé du musée pour découvrir des
menus en relation avec le musée
ou ses expositions temporaires.

Accès gratuit

—
Conception Christian Astuguevieille
Senteurs Shyamala et Antoine
Maisondieu, Alexandre Kosinski et
Antoine Lie
Ambiance sonore Bruno Follet (WAVE...)
Partenaires Fondation de France,
Givaudan, Schering SA et Méert
Tradition

LES MALLES À JEUX

**Dans les bancs de certaines salles
du parcours Beaux-Arts, un tiroir
latéral renferme un ou plusieurs jeux,
créations originales réalisées à partir
des œuvres du musée.**

L'objectif est de permettre aux jeunes
publics d'appréhender, par eux-mêmes,
les collections.
La reconstitution réelle ou imaginaire
d'un portrait, la vision fragmentaire
d'une œuvre par le biais d'un trou de
serrure, l'assemblage de pièces de
tissus pour reconstituer un costume,
sont autant de manipulations et
d'expériences vécues qui favorisent
l'appropriation des œuvres.
Ces jeux, présents en permanence
dans les salles, sont libres d'accès.
Lors de visite familiale, chaque visiteur
trouve ainsi son intérêt et son rythme de
découverte des collections.

Accès gratuit

—
Nouveauté Le livret mythologie est
à demander dès l'accueil avant de
débuter le parcours des malles.

LES ATELIERS

ADULTES



Destinés aux adultes, ces ateliers offrent de découvrir, en s'appuyant sur nos collections permanentes et nos expositions temporaires, les prémices d'une pratique artistique. L'observation et l'analyse de certaines œuvres nourriront les démarches créatives. Cette année, deux sessions sont proposées.

1^{RE} SESSION
samedi 18, 25 novembre et 2 déc. 2017
 Inscriptions par téléphone à partir du 9 octobre 2017 ☀ à 9h

PAR ÉTAPES

Une ligne d'axe pour impulser l'attitude.
 Une ligne d'axe sur laquelle prennent place: tête, torse, bassin et membres.
 Une attitude que l'on schématise, que l'on étire.
 Une attitude que l'on renforce à l'aide de hachures et d'estompage.
 Une attitude qui prend place dans un décor ornemental.
 Autant d'étapes et de procédés qu'utilise Robert Pougheon.

2^E SESSION
samedi 27 janvier et 3, 10 février 2018
 Inscriptions par téléphone à partir du 11 décembre 2017 ☀ à 9h

ORCHESTRATION DE DÉTAILS

À travers les collections du musée, j'extrait des détails personnels mais je pioche également dans une banque de données existante. Ces détails s'organisent et nous amènent à une réalisation en Création Assistée par Ordinateur. Je duplique, je déforme, j'«homothétise», je superpose, je texture mes éléments et je déploie ma création.
 Ces détails se déclinent en une sorte d'alphabet de stickers superposables qui étoffent mon point de vue.
 Ma cartographie s'affine, s'unifie et s'architecture par le dessin, par des jeux de graphisme et de transparence...

HORAIRES
 de 9h à 11h30

TARIF
 pour les 3 samedis matins / 63€
 Groupe de 12 adultes maximum
 (6 adultes min.).

RÉSERVATIONS
SERVICE DES PUBLICS
 Florence Tételain
 T. + 33 (0)3 20 69 23 64
 ftetelain@ville-roubaix.fr

L'ATELIER BD

10-18 ANS

Cet atelier, orienté vers l'analyse et la compréhension de l'image narrative, s'inspire des collections du musée mais aussi de son architecture. L'étude d'un personnage extrait d'une des œuvres, inséré dans un décor du bâtiment permet, au fil des séances, d'aborder différents thèmes.

- La représentation du personnage avec ses attitudes et ses expressions
 - La figuration du mouvement et l'invention de son langage
 - La composition des images
 - L'imagination de différents plans et cadrages
 - L'insertion de divers angles de vue dans le récit
 - La compréhension des enchaînements de plans...
- Cette pratique basée sur le dessin, amène à travailler le trait, les notions de noir et blanc et de couleurs.



PÉRIODE
 Chaque samedi
 uniquement en période scolaire

HORAIRES
 — ados niveau 1 (débutants)
 de 13h30 à 15h30
 — ados niveau 2 de 15h30 à 17h30

TARIFS
 Par personne pour un trimestre
 ► Roubaisien en fonction du quotient familial et sur présentation d'un justificatif :
 0 à 400 > 30€
 401 à 610 > 42€
 611 à 1050 > 45 €
 1051 et + > 58 €
 ► non-Roubaisien > 79€

RÉSERVATIONS
SERVICE DES PUBLICS
 Florence Tételain
 T. + 33 (0)3 20 69 23 64
 ftetelain@ville-roubaix.fr

1^{ER} TRIMESTRE
du 9 septembre au 23 décembre 2017
 Inscriptions par mail à partir du 31 août 2017

2^E TRIMESTRE
du 13 janvier au 31 mars 2018
 Inscriptions par mail à partir du 27 novembre 2017

3^E TRIMESTRE
 Le musée s'agrandit. Il ferme ses portes le 1^{er} avril 2018 pour encore mieux vous accueillir courant octobre 2018
 Nous contacter dès la rentrée 2018 / 2019

L'ATELIER DU MERCREDI

4-12 ANS

Cet atelier destiné aux enfants de 4 à 12 ans inscrits individuellement, se déroule chaque mercredi, en période scolaire uniquement, de 13h45 à 17h. Il est constitué de deux groupes de 12 enfants : 4 à 6 ans et 7 à 12 ans. Chaque période trimestrielle est l'occasion d'approfondir une ou deux thématiques. Le goûter est fourni par le restaurant-salon de thé du musée.

1^{ER} TRIMESTRE
du 6 septembre au 20 décembre 2017
Inscriptions par téléphone à partir du 31 août 2017 * à 9h

GRAND ÉCART ! 4 à 6 ans

Je tire et mon crayon s'ancre, tourne et trace.
Je donne de la tension et mon feutre danse, tournoie et s'enroule.
Je lâche du lest et mon pinceau effleure le papier pour des signes légers et tourbillonnants.
Autant de gestes pour des mouvements dansés.
Je fais le grand écart entre Carolyn Carlson et Robert Pougheon.
Je fais le grand écart pour découvrir une autre allure.
Une attitude dessinée pour révéler un corps modelé, estompé, déformé et schématisé.



REPRÉSENTATION 7 à 12 ans

Des sillons, des empreintes, des pas, des poésies, des mouvements chorégraphiques que Carolyn Carlson met en traces sur un support.
De la calligraphie, de l'instantané, un corps en mouvement.
Un corps en pose, une posture, un pied en appui que Robert Pougheon dessine.
Un dessin schématisé, étiré, hachuré, estompé trouve sa place dans un ornement adéquat.
Les mouvements se rencontrent.
Explorons ces procédés pour notre écriture.



2^E TRIMESTRE
du 10 janvier au 28 mars 2018
Inscriptions par téléphone à partir du 27 novembre 2017 * à 9h

LA TERRE DANS TOUS SES ÉTATS 4 à 6 ans

Rouge, grise ou blanche.
Argile, grès ou porcelaine.
De la brique au raku, en flânant sur les carrelages irisés, nos collections nous donnent un regard sur la terre dans tous ses états.
Humide, je peux être dessin à la barbotine.
Sèche, je peux être sculpture taillée au ciseau.
Cuite, je peux être objet recouvert d'engobe.

IMBRICATION 7 à 12 ans

Hier, aujourd'hui et demain.
Trois architectures, trois histoires, un seul musée.
La piscine, le musée, l'extension.
La brique est le témoin de ces trois destinées.
Elle est matériau et modénature.
Elle est volume et architecture.
Elle est le fil conducteur pour bâtir le passé, le présent et imaginer l'avenir.



3^E TRIMESTRE Le musée s'agrandit

Il ferme ses portes le 1^{er} avril 2018 pour encore mieux vous accueillir courant octobre 2018.
Nous contacter dès la rentrée 2018/2019

TARIFS

Par personne pour un trimestre
► Roubaisien en fonction du quotient familial et sur présentation d'un justificatif :
0 à 400 > 52€
401 à 610 > 72€
611 à 1050 > 83€
1051 et + > 98€
► non-Roubaisien > 139 €

**RÉSERVATIONS
SERVICE DES PUBLICS**
**Réservations uniquement
par téléphone**
Florence Tételain
T. + 33 (0)3 20 69 23 64

L'ATELIER TEXTILE DU MERCREDI

8-13 ANS



Cet atelier destiné aux enfants de 8 à 13 ans inscrits individuellement, se déroule chaque mercredi, en période scolaire uniquement, de 13h45 à 17h.

Il est constitué d'un groupe de 12 enfants et chaque période trimestrielle permet de découvrir les collections textiles du musée ainsi que les expositions temporaires s'y rapportant. On découvre, on cherche, on crée. Diverses techniques sont proposées sur l'ensemble de l'année. Le goûter est fourni par le restaurant-salon de thé du musée.



1^{ER} TRIMESTRE
du 6 septembre au 20 décembre 2017
Inscriptions par téléphone à partir du 31 août 2017 * à 9h

FLORILÈGE TEXTILE 8 à 13 ans

Des Fleurs de Pâques aux fleurs de notre jardin.

Des fleurs imprimées sur tissu aux fleurs peintes sur de la terre enfumée.

Des fleurs de nature morte aux fleurs de collier rouge.

Une à une je les associe, je les agence, je les ordonne pour former une arabesque, une guirlande ou un feston. J'imagine un entrelacs de formes, de couleurs et de techniques pour un fleurissement en tissu.



2^E TRIMESTRE
du 10 janvier au 28 mars 2018

Inscriptions par téléphone à partir du 27 novembre 2017 * à 9h

UNE ALLIANCE DE TISSUS 8 à 13 ans

300 gouachés de Dael & Grau comme un livre ouvert sur une époque de joaillerie.

Améthyste, citrine, émeraude, rubis, saphir, topaze...

Les couleurs brillent.

Jonc, médaillon, collier en chute, pendant...

Les formes abondent.

Enchatonner, champflever, ciseler, cloisonner, incruster...

Les techniques célèbrent les matériaux et les formes.

Les savoir-faire se réinventent pour de nouvelles parures.

Des parures faites de textile.

Des mises en scène de l'objet sur le corps.

Des techniques issues du textile.

3^E TRIMESTRE
Le musée s'agrandit

Il ferme ses portes le 1^{er} avril 2018 pour encore mieux vous accueillir courant octobre 2018.

Nous contacter dès la rentrée 2018/2019

TARIFS

Par personne pour un trimestre

► Roubaisiens en fonction du quotient familial et sur présentation d'un justificatif :

0 à 400 > 52€

401 à 610 > 72€

611 à 1050 > 83€

1051 et + > 98€

► non-Roubaisien > 139 €

**RÉSERVATIONS
SERVICE DES PUBLICS**
**Réservations uniquement
par téléphone**

Florence Tételain

T. + 33 (0)3 20 69 23 64

LES ATELIERS DES VACANCES

4-12 ANS

Ces ateliers s'adressent aux enfants de 4 à 12 ans, inscrits individuellement, à l'occasion de toutes les petites vacances scolaires. Les thèmes qui y sont développés sont directement inspirés par nos collections permanentes et nos expositions temporaires. Les ateliers se déroulent sur une semaine, allant du mardi au vendredi de 14h à 17h, et peuvent accueillir 24 enfants répartis en deux groupes de 12 dans chaque catégorie d'âges (4 à 6 ans et 7 à 12 ans).

VACANCES DE LA TOUSSAINT

Du 24 au 27 octobre 2017

Inscriptions par téléphone
dès lundi 25 septembre 2017 ☀ à 9h

FIGURANTS DESSINÉS

4 à 6 ans / 7 à 12 ans

Le *Serpent* de Robert Pougheon devient coccinelle, marabout ou crocodile. Cet animal déclenche une histoire avec un décor et un personnage. Un personnage en attitude, à étirer, à estomper, à ombrer. D'autres personnages à calquer ou à décalquer. Un décor verdoyant à révéler pour accueillir ces acteurs dessinés.



VACANCES DE NOËL

Du 2 au 5 janvier 2017

Inscriptions par téléphone
dès lundi 27 novembre 2017 ☀ à 9h

ILLUMINATIONS

4 à 6 ans / 7 à 12 ans

Il y a de la joie, des chants, des lumières qui scintillent dans les yeux et dans les lieux. On allume les bougies, on met nos habits de lumière, une robe d'argent peut-être ou un chapeau haut de forme... Un objet pour accueillir des portraits d'apparat; nos convives en fête. Au feutre, en peinture ou par collage... Festoyons ensemble autour d'un objet qui s'illuminera de mille feux.



VACANCES DE FÉVRIER

Du 6 au 9 mars 2018

Inscriptions par téléphone
dès lundi 29 janvier 2018 ☀ à 9h

PLIAGE

4 à 6 ans

Une arabesque, un cabochon, un éventail issus des gouachés de Dael & Grau. Des lignes que je sculpte par plis, fronces, replis et plissements. Des plis pour un accordéon, une fusée ou encore un origami. Des éléments à combiner, à assembler pour être parure ou couvre-chef.

OBJET D'APPARAT

7 à 12 ans

Une arabesque, un cabochon, un éventail issus des gouachés de Dael & Grau. 300 dessins à consulter comme un livre à ouvrir, à feuilleter. Des feuilles à rabattre, à plier, à corner, à replier. Des plis aplatis, enfoncés ou en accordéon pour un objet portable. S'agit-il d'une parure ou un couvre-chef?

VACANCES DE PRINTEMPS VACANCES D'ÉTÉ

Le musée s'agrandit

Il ferme ses portes le 1^{er} avril 2018 pour encore mieux vous accueillir courant octobre 2018. Nous contacter dès la rentrée 2018 / 2019

TARIFS

Par personne pour un trimestre
• Roubaisiens en fonction du quotient familial et sur présentation d'un justificatif :
0 à 400 > 24€
401 à 610 > 32€
611 à 1050 > 36€
1051 et + > 48€
• non-Roubaisien > 79€

**RÉSERVATIONS
SERVICE DES PUBLICS**
Réservations uniquement
par téléphone
Florence Tételain
T. + 33 (0)3 20 69 23 64

UN ANNIVERSAIRE AU MUSÉE

Un anniversaire original avec ses amis. Trois heures, c'est le temps d'un atelier très ludique et d'un superbe gâteau d'anniversaire créé par le restaurant-salon de thé du musée où il se déguste dans la bonne humeur. Nous vous proposons quatre thèmes au choix pour cet atelier :

- Une histoire de bêtes à 1, 2, 3, 4, 5 ou 6 pattes
- Des portraits individuels sur monotypes deviennent portrait de groupe
- Création collective d'une grande frise sur le rythme
- Les motifs en séries avec la sérigraphie

HORAIRES

Le samedi * de 14h à 17h, en fonction des disponibilités, pour un groupe de 10 à 15 enfants.

TARIFS par enfant

14€ pour l'atelier + 6€ pour le goûter
Gâteau au choix à réserver et à payer directement auprès du restaurant du musée.

T. + 33 (0)3 20 57 07 44

RÉSERVATIONS

SERVICE DES PUBLICS

Réervations au minimum

1 mois avant la date souhaitée.

Toute réservation non décommandée par écrit avant 72 h (hors samedi et dimanche) est facturée.

T. + 33 (0)3 20 69 23 67

musee.publics@ville-roubaix.fr



LES CONFÉRENCES DES AMIS

Roger de La Fresnaye, Alice lisant à côté d'une tasse de thé, 1907.
Huile sur toile. Dépôt du Centre Pompidou au musée de Roubaix en 1994.



LE PORTRAIT par Grégory Vroman
dimanche 1^{er} octobre 2017 * 15h30

GAUGUIN par Grégory Vroman
dimanche 12 novembre 2017 * 15h30

MILLET par Édith Marcq
dimanche 26 novembre 2017 * 15h30

RUBENS par Édith Marcq
dimanche 3 décembre 2017 * 15h30

DEGAS par Grégory Vroman
dimanche 14 janvier 2018 * 15h30

LA PEINTURE ITALIENNE
par Gunilla Lapointe
dimanche 4 février 2018 * 15h30

VAN EYCK par Grégory Vroman
dimanche 18 mars 2018 * 15h30

**AUDITORIUM DANIEL MOTTE
DU MUSÉE**

TARIFS

5 € Amis de La Piscine

7 € tarif normal

3 € pour les demandeurs d'emploi
et les étudiants

VISITES ET ACTIVITÉS

DÉCOUVREZ LE MUSÉE
EN GROUPE

VOUS ÊTES UN GROUPE ADULTE

**Le musée, son histoire,
son architecture et ses collections
permanentes offrent une grande
diversité de thèmes de visites.**

AUTOUR DES EXPOSITIONS

Carolyn Carlson. Writings on water
jusqu'au 24 septembre

Robert Pougeon (1886-1955).
Un classicisme fantaisiste
du 14 octobre 2017 au 7 janvier 2018

Les gouachés : un art unique et ignoré
du 3 février au 1^{er} avril 2018

LE PARCOURS BEAUX-ARTS

Approche chronologique et thématique
basée essentiellement sur les œuvres
phares du musée.

UN ITINÉRAIRE OLFACTIF

Une découverte de quelques unes de
nos œuvres par les senteurs créées
pour le parcours des sens de Christian
Astuguevieille.

L'ART ANIMALIER DES XIX^E ET XX^E SIÈCLES

Utilisant un ensemble d'œuvres
remarquables de Bonheur, Barye,
Gardet, Debrie, Pompon, Bugatti,
Poupelet, Sandoz, Lemar, Nam, Jouve...



LA SCULPTURE DES XIX^E ET XX^E SIÈCLES

Une approche thématique,
historique et technique.

RÉGIONALISME

La création nordiste à travers le textile,
la peinture et la sculpture (pièces
de tissus et archives d'entreprises
régionales, Carpeaux, Coghe, Weerts,
le Groupe de Roubaix).

LE TEXTILE

Présentation par roulements pour
des raisons de conservation. Une
thématique différente est donc
proposée chaque trimestre.



LES SYMBOLES MAÇONNIQUES PRÉSENTS DANS L'ARCHITECTURE DU MUSÉE

LA RÉHABILITATION DU BÂTIMENT

De l'ancienne piscine municipale au musée.

L'EXPRESSION DE LA PUDEUR DANS LES COLLECTIONS DU MUSÉE

Comment la pudeur se traduit-elle à travers les œuvres du musée ? À quels artifices les artistes ont-ils recours pour exprimer la pudeur ou leur pudeur ? Comment ont-ils contourné les tabous de leur temps ?

LES FEMMES ARTISTES

De la peinture au textile, en passant par la sculpture, le dessin et les objets d'art (Camille Claudel, Tamara de Lempicka, Poupelet...).

LE VITRAIL

Présent dans les collections du musée et au sein du bâtiment, le vitrail est abordé d'un point de vue historique, stylistique et technique.

UNE REPRÉSENTATION DE LA NÉGRITUDE

Esclavage et émancipation, quand l'art dénonce l'inacceptable.

SPORT ET HYGIÉNISME

À partir du XIX^e siècle, on assiste à l'essor du sport et de l'hygiène. Le bâtiment et les collections du musée en témoignent. Un esprit sain dans un corps sain (Homère).



NOMBRE DE PARTICIPANTS

► Collections beaux-arts

groupes de 20 pers.

► Collections textiles

groupes de 15 pers.

TARIFS

► Visite d'1h 75€ par groupe

+ l'entrée par personne

► Visite d'1h30 93€ par groupe

+ l'entrée par personne

► Visite d'1h après 18h

les week-ends & jours fériés : 93€

par groupe + l'entrée par personne

RÉSERVATIONS SERVICE DES PUBLICS

T. + 33 (0)3 20 69 23 67

F. + 33 (0)3 20 69 23 61

musee.publics@ville-roubaix.fr

Toute réservation non décommandée par écrit avant 72h (hors samedi et dimanche) est facturée. Cette mesure est également valable pour les visites guidées gratuites.

ENSEIGNANTS

SÉANCES DE PRÉPARATION

Pour préparer vos animations et/ou visites, nous vous proposons gratuitement plusieurs visites guidées relatives à nos collections, expositions ou bâtiment. Dans un second temps, si vous le souhaitez, une rencontre plus informelle a lieu avec une personne du service des publics pour répondre à vos questions et affiner vos projets.

samedi 30 septembre 2017 * 14h30

Visite guidée des collections et du bâtiment.

samedi 14

ou mercredi 18 octobre 2017 * 14h30

Visite guidée de l'exposition *Robert Pougeon (1886-1955). Un classicisme fantaisiste*

samedi 3

ou mercredi 7 février 2018 * 14h30

Visite guidée de l'exposition *Les gouachés : un art unique et ignoré*

TARIF Gratuit

RÉSERVATIONS

SERVICE DES PUBLICS

Obligatoires et priorité par mail

Florence Tételain

T. + 33 (0)3 20 69 23 64

ftetelain@ville-roubaix.fr



N.B. N'attendez pas ces dates pour réserver vos animations et parcours car nous ne serons peut-être plus en mesure de vous fournir des créneaux horaires.

PARCOURS PROMÈNE -CARNET

Suivant le principe du carnet de voyages, le parcours avec Promène-Carnet donne aux jeunes une part active, car en plus de la parole, ils s'expriment librement par l'écrit et le dessin tout au long de leurs découvertes. Selon le choix de la thématique, le parcours s'appuie sur certaines de nos œuvres ou sur le bâtiment, pour des collectes visuelles et auditives, qui seront retranscrites pour devenir un carnet d'idées, de sensations, d'images ou encore d'émotions.

LE PARCOURS BEAUX-ARTS

Approche chronologique et thématique des collections du musée.

L'ART ANIMALIER DES XIX^E ET XX^E SIÈCLES

Utilisant un ensemble d'œuvres remarquables de Bonheur, Barye, Gardet, Debré, Pompon, Bugatti, Poupelet, Sandoz, Lemar, Nam, Jouve...

LA SCULPTURE DES XIX^E ET XX^E SIÈCLES

Une approche thématique, historique et technique.

LE RÉGIONALISME

La création nordiste à travers le textile, la peinture et la sculpture (pièces de tissus et archives d'entreprises régionales, Carpeaux, Coghe, Weerts, le Groupe de Roubaix...).

LE TEXTILE

Livres d'échantillons (1835 à 1940), pièces de tissus de l'Égypte copte aux créations les plus contemporaines, vêtements et accessoires de mode. Présentation par roulement pour des raisons de conservation.

LA RÉHABILITATION DU BÂTIMENT

Ce parcours s'appuie sur le bâtiment et son architecture : de l'ancienne piscine art déco au musée.

L'EXPRESSION DE LA PUDEUR

Comment la pudeur se traduit-elle à travers les œuvres du musée ? À quels artifices les artistes ont-ils recours pour exprimer la pudeur ou leur recours ? Comment ont-ils contourné les tabous de leur temps ?

LES FEMMES ARTISTES

De la peinture au textile, en passant par la sculpture, le dessin et les objets d'art (Camille Claudel, Tamara de Lempicka, Jane Poupelet...).

LE VITRAIL

Présent dans les collections du musée et au sein du bâtiment, le vitrail est abordé d'un point de vue historique, stylistique et technique.

SPORT ET HYGIÉNISME

À partir du XIX^e siècle, on assiste à l'essor du sport et de l'hygiène. Le bâtiment et les collections du musée en témoignent. Un esprit sain dans un corps sain (Homère).



UNE REPRÉSENTATION DE LA NÉGRITUDE

Esclavage et émancipation, quand l'art dénonce l'inacceptable.

L'OBJET

L'objet œuvre d'art et l'objet dans une œuvre d'art. Les notions d'œuvre unique et de série, de fonctionnalité et d'esthétisme.

DES PARCOURS SONT ÉGALEMENT MIS EN PLACE SUR LES EXPOSITIONS

Robert Pougeon (1886-1955).

Un classicisme fantaisiste

du 14 octobre 2017 au 7 janvier 2018

Les gouachés : un art unique et ignoré
du 3 février au 1^{er} avril 2018

Des visites guidées pour enseignants
sont proposées ► p. 57

NOMBRE DE PARTICIPANTS

- Collections beaux-arts
groupes de 20 pers.
- Collections textiles
groupes de 15 pers.

TARIFS

- Établissements roubaisiens
entrée et visite gratuites
- 70 € pour les non-Roubaisiens
- 80 € les week-ends et les jours fériés

RÉSERVATIONS SERVICE DES PUBLICS

T. + 33 (0)3 20 69 23 67

F. + 33 (0)3 20 69 23 61

musee.publics@ville-roubaix.fr

Toute réservation non décommandée par écrit avant 72h (hors samedi et dimanche) est facturée. Cette mesure est également valable pour les visites guidées gratuites.

ANIMATIONS JEUNES PUBLICS

SENSIBILISER DÈS LE PLUS JEUNE ÂGE

L'ensemble des animations que nous proposons s'appuie sur nos collections textiles, beaux-arts et arts appliqués. Dans les salles, l'observation de certaines œuvres amène une démarche créative au sein de l'atelier.

L'objectif de nos séances d'animations est de développer chez les jeunes des capacités d'observation, d'analyse et d'expression et de les sensibiliser à la pratique des arts plastiques en associant en permanence ludisme et plaisir.

Les propositions qui leur sont faites prennent appui sur leurs découvertes, sur leurs expériences quotidiennes et servent de tremplin à leur imagination. Nos ateliers doivent être entendus comme un travail d'équipe entre notre médiateur culturel et l'enseignant ou l'animateur du groupe où chacun intervient, fort de ses expériences.

Menées par des intervenants culturels qualifiés, les séances d'animations se déroulent sur 1h30 à 2h, selon l'âge des jeunes. Les classes sont admises dans leur effectif complet et pour un confort d'écoute et un travail de qualité, deux animateurs encadrent les classes et les groupes de niveau maternelle. Les groupes de centres sociaux sont composés de 12 personnes.

Pour préparer votre venue, des visites guidées pour enseignants sont proposées ► p. 57

DURÉE
de 1h30 à 2h

TARIFS

► Établissements roubaisiens : Gratuit
► non-Roubaisiens : 75 € en semaine
84 € le samedi après-midi, le dimanche et les jours fériés

RÉSERVATIONS

Établissements scolaires

Naïma Ladrout

T. + 33 (0)3 20 69 23 67

musee.publics@ville-roubaix.fr

Centres sociaux et centres de loisirs

Jean-Luc Houzé

T. + 33 (0)3 20 69 92 29

jhouze@ville-roubaix.fr

Le musée n'est pas accessible avant 11h, hors réservations jeunes publics. Toutes les réservations sont à effectuer au minimum 30 jours avant la date souhaitée.

Toute réservation non décommandée par écrit avant 72h (hors samedi et dimanche) est facturée. Cette mesure est également valable pour les animations et visites guidées gratuites. Le musée ne dispose pas d'espace de pique-nique.

LES BOUTS D'CHOUX

NIVEAU MATERNELLE

AUTOUR DES EXPOSITIONS

FIGURE DE STYLE ► p. 28

Robert Pougheon (1886-1955).

Un classicisme fantaisiste

du 14 octobre 2017 au 7 janvier 2018

COLLECTIONS BEAUX-ARTS

LE DESSIN

Points, lignes, taches, une approche du dessin, dans les salles (collections beaux-arts et textile) favorise un travail de gestuelle en exploitant divers outils.

LE MOUVEMENT

Niveau grands

Le musée propose un tour d'horizon sur le mouvement et ses représentations. Le mime permet un travail sur le ressenti. L'illusion du mouvement est donnée à l'aide de divers outils pour travailler sur la gestuelle ou à travers une succession de personnages dans différentes postures.

LE RYTHME

Le rythme peut être donné par la composition, par le graphisme, par la couleur, par le motif... En atelier, des sons et des bruitages sont transcrits par des jeux de lignes, de motifs et de couleurs.



VERDURE RÉVÉLÉE

Animation de saison / d'avril à août

Fougère pressée, feuille de vigne sulfatée, chlorophylle fixée.

Un herbier constitué de feuillages de notre jardin tinctorial et de notre collection au tanin surprenant. Pressez-vous à la cueillette.

POINTS D'APPUIS

Niveaux moyens et grands Uniquement dans les salles

Les personnages de nos œuvres prennent des attitudes, des postures. Par le mime, chaque enfant imite ces positions, joue avec son propre corps, ressent les limites de ce dernier, prend conscience des points d'appuis qui lui sont nécessaires. Tête, genoux, pieds et coudes sont très utiles dans ce parcours où quelques croquis permettent de pointer nos appuis.



LA PROFONDEUR

Niveaux moyens et grands

Comment est restituée la notion de profondeur ? L'importance des couleurs, de la composition, des différents plans et des échelles est analysée. En atelier, chaque enfant imagine son propre espace en travaillant sur les contraires : devant/derrière, grand/petit, clair/foncé et caché/montré.

LE CORPS

L'analyse du schéma corporel et de l'évolution de sa représentation à travers les œuvres de nos collections sert de fil conducteur dans nos salles. L'atelier, pour les petits, propose de réaliser, soit un personnage en papier ou en terre, soit une représentation graphique. Pour les moyens et les grands, le même principe est utilisé tout en insistant davantage sur les détails et les articulations.

LA SCULPTURE

À travers les collections de sculptures des XIX^e et XX^e siècles du musée, approche des volumes, des dimensions et des matériaux. En atelier, travail de la terre par addition et/ou soustraction en fonction de l'âge et du sujet. Chaque groupe doit se munir d'un carton pour emporter ses réalisations.

LE PORTRAIT

En buste, de trois-quarts, en pied, réaliste ou non, des éléments descriptifs permettent de réaliser un portrait avec pour objectif de l'inscrire dans un cadre.

LE BESTIAIRE

Du lapin au cheval, en passant par le singe, la tortue ou l'otarie, les attitudes, les pelages et les matériaux utilisés sont décrits. En atelier, chaque enfant réalise un animal en partant soit de formes très simplifiées, soit, pour les plus grands, en jouant avec des lettres ou des chiffres qui, par le biais de l'imagination, se transformeront en une abeille, un perroquet, un cygne ou un marabout.

HISTOIRE EN EXPÉRIENCE...

Niveau petits

Une histoire traverse les œuvres ainsi que le bâtiment. Par le biais d'une seule couleur, elle est illustrée. Dilution, compacité, épaisseur et gestuelle sont évoquées en peinture. Les enfants expérimentent.

LA NATURE MORTE

Niveaux moyens et grands

L'observation des éléments des natures mortes, de leurs compositions, des rapports de formes, de couleurs, de matières, de leurs cadrages amène, en atelier, à travailler la nature morte par la technique du collage.

VUE, TOUCHER, OÛÏE, ODORAT

Uniquement dans les salles

Ces sens sont exploités à l'aide de l'ensemble des collections du musée, du bâtiment, du parcours des sens créé par Christian Astuguevieille, ainsi qu'avec des outils réalisés par l'équipe d'animateurs. Aucune création plastique n'est effectuée, seules des expériences ponctuent la séance. Plusieurs objectifs : connaître ces 4 sens, les mettre en éveil et déclencher des sensations par rapport à l'ensemble des collections du musée, élaborer un vocabulaire sensoriel.

FENÊTRE SUR...

Niveaux moyens et grands

À partir d'une image donnée, chaque enfant crée une nouvelle situation en intervenant sur le format, les dimensions et le cadrage : je cache, je dévoile, j'ouvre, je transforme...

L'OMBRE ET LA LUMIÈRE

Niveaux moyens et grands

Trouver les sources de lumière, chercher ses ombres colorées, portées, estompées ou dégradées pour parvenir à un jeu entre le clair et l'obscur.

LES COULEURS

Couleurs primaires, couleurs secondaires, tons chauds ou froids, contrastes, valeurs et camaïeux sont abordés. L'atelier n'est que taches, touches et traces pour s'essayer à toutes ces notions.



LES AMBIANCES

Niveaux moyens et grands

Le sujet mais également les couleurs, le cadrage et le format créent l'ambiance d'une œuvre. Pour mieux la comprendre, les enfants la transforment par découpes, collages, superpositions, ajouts de couleurs.



LE PAYSAGE

Niveaux moyens et grands

L'observation de paysages marins, ruraux et urbains, de leurs éléments fluides et solides, des états passagers de l'atmosphère, permet de réinvestir ces notions en atelier. Les enfants créent leur propre paysage. Une base est donnée : la ligne d'horizon... pour le reste, place à l'imagination.

LES EXPRESSIONS

Sous la conduite du mime, découverte des différentes expressions présentes dans les œuvres du musée.

Mais, attention, « J'ai l'œil sur cette tête de linotte qui n'a pas sa langue dans sa poche ». Le mime, associé à certaines expressions de la langue française, alimente l'imagination.

COLLECTIONS ARTS APPLIQUÉS

LE TISSAGE

Niveaux moyens et grands

Les notions de chaîne, de trame, de croisement de fils amènent chaque enfant à la réalisation d'un tissage où des bandes de tissus rencontrent fils, cordons, végétaux et papiers.

LA CÉRAMIQUE

La découverte des céramiques du musée et de leurs décors amène à créer un objet qui se voit agrémenté d'un motif décoratif. La cuisson des pièces n'est pas assurée par le musée. Chaque groupe se munit d'un carton pour emporter ses réalisations.

LE VITRAIL

Le vitrail, présent dans les collections du musée et également au sein du bâtiment, est essentiellement abordé sous son aspect esthétique. En atelier, la création est basée sur la transparence, l'opacité ou la translucidité.

LE TEXTILE ET LES COULEURS

Niveaux moyens et grands

Les notions de gammes et d'ambiances colorées sont abordées avant que chaque enfant ne crée sa propre planche tendance.

LE TEXTILE ET LES MATIÈRES

Niveaux moyens et grands

L'observation visuelle de pièces textiles des collections du musée jumelée à une approche tactile, sonore, voire olfactive, d'échantillons permet, en atelier, d'imaginer un objet fait de fils, de papiers, de feutre, de tissus noués, agrafés, enrobés. Pour les petits, la création s'apparente à un bas-relief.

LES TEINTURES

Animation de saison / d'avril à août

En partant des différents colorants utilisés (naturels ou industriels), l'atelier propose un travail par pliage. La teinture se fait à froid avec des colorants pour peinture.



LE TEXTILE ET LES MOTIFS

À partir des différents types de motifs présents dans les collections textiles mais également beaux-arts du musée, chaque enfant choisit un motif (pochoir) et le retravaille sur des supports et des formats différents, avec des techniques et des gestuelles variées.

LE TEXTILE ET AUTRES COMPOSITIONS

All over, semis, et autres rayures, inspirent aux enfants différents types de compositions. Chaque enfant choisit un motif qu'il organise dans l'espace de la feuille en rayures, carreaux, all over, semis...

LE TEXTILE ET LES VÊTEMENTS

L'analyse des vêtements, de leurs utilités, de leurs accessoires, associée à une réflexion mimée du mot «s'habiller», se concrétise en atelier par un travail sur la parure à l'aide de mini-patrons.

LA SÉRIGRAPHIE

La création d'un motif à l'aide de formes géométriques dans un cadre de sérigraphie permet de jouer avec une, deux ou trois couleurs et de décliner ainsi un jeu de superposition, de tête-bêche, de bordure...

ARCHITECTURE DU BÂTIMENT

LA RÉHABILITATION

Niveau grands**Uniquement dans les salles**

De l'ancienne piscine à l'actuel musée : repérages, traces, matériaux, transformations, décoration... serviront à comprendre ce qu'était et ce qu'est devenu le bâtiment.

LES PLUS GRANDS

NIVEAU PRIMAIRE

AUTOUR DES EXPOSITIONS

PROCÉDURE - p. 28

Robert Pougheon (1886-1955).

Un classicisme fantaisiste

du 14 octobre 2017 au 7 janvier 2018

PIÈCE D'ORFÈVRE - p. 33

Les gouachés : un art unique et ignoré

du 3 février au 31 mars 2018

COLLECTIONS BEAUX-ARTS

NÉGRITUDE

Uniquement pour les classes de CM1 et de CM2

L'abolition de l'esclavage de Marcel Gromaire. *La chasse au nègre* de Félix Martin. *Les esclaves à vendre* de Jean-Léon Gérôme.

Etre noir, être fort, être machine, être exploitable. Ces œuvres témoignent d'une époque révolue, renferment l'inacceptable. Mais, aujourd'hui, qu'en est-il vraiment?

SPATIALITÉ

Une arche, une voûte, une trouée, différents plans, différents tracés, différentes proportions... Peinture, sculpture et architecture se côtoient pour parler d'espace. À partir d'un dessin systématique, on parvient à une traduction de l'espace en trois dimensions.



ÉCRITURE ET SONORITÉ

Uniquement dans les salles

Une autre lecture pour une autre description de l'œuvre. D'autres dimensions sont données par la parole, l'écriture, le bruitage et le dessin : mise en sonorité, travail sur les variations du son et le corps de la lettre... Donner une autre orchestration.

LE PAYSAGE

L'observation de paysages marins, ruraux et urbains, de leurs éléments fluides et solides, des emboîtements de plans, des états passagers de l'atmosphère, amène les enfants à travailler la profondeur grâce aux dégradés de couleurs.



CROQUE MUSÉE

Les collections Beaux-Arts et textile du musée nous entraînent sur le point, la ligne, la trace, la tache, les inflexions de la ligne, le dessin linéaire ou le «clair-obscur». En salles, divers outils inspirent un travail de gestuelle puis amènent à des ébauches et des croquis.

LES AMBIANCES

Le sujet mais également les couleurs, le cadrage, le format, créent l'ambiance d'une œuvre. À partir d'une même image, chaque enfant imagine deux ambiances opposées par le jeu des couleurs et des matières.

DIMENSION, FORMAT, CADRAGE

À partir d'une image donnée, chaque enfant crée une nouvelle situation en intervenant sur le format, les dimensions et le cadrage : je cache, je dévoile, j'ouvre, je transforme...

VERDURE RÉVÉLÉE

Animation de saison / d'avril à août

Fougère pressée, feuille de vigne sulfatée, chlorophylle fixée. Un herbier constitué de feuillages de notre jardin tinctorial et de notre collection au tanin surprenant. Pressez-vous à la cueillette.



LE BESTIAIRE ANATOMIQUE

Les animaux de nos collections, leurs attitudes, leurs mouvements, leurs morphologies nous amènent à une radiographie imaginaire qui devient réelle, en atelier, en s'inspirant de mandibules, fémurs, crânes ou tibias animaliers. L'association de ces ossements nous amène à la création de races imaginaires.

LE BESTIAIRE

Les attitudes, les mouvements, les rendus des pelages, les matériaux utilisés donnent à voir une véritable ménagerie. En atelier, l'accent porte sur l'analyse et la restitution du mouvement et des postures.

POINTS D'APPUIS

Uniquement dans les salles

Les personnages de nos œuvres prennent des attitudes, des postures. Par le mime, chaque enfant imite ces positions, joue avec son propre corps, ressent les limites de ce dernier, prend conscience des points d'appuis qui lui sont nécessaires. Tête, genoux, pieds et coudes sont très utiles dans ce parcours où quelques croquis permettent de pointer nos appuis.

LA MYTHOLOGIE GRECQUE

Uniquement dans les salles

Poséidon, Pan, Artémis, Amphitrite, Iphigénie... autant de récits, de croyances, de légendes de la Grèce antique.

LA SCULPTURE

À travers les collections de sculptures des XIX^e et XX^e siècles du musée, approche des volumes, des dimensions, des matériaux, des techniques, de l'occupation de l'espace. En atelier, travail de la terre par soustraction et addition. Chaque groupe doit se munir d'un carton pour emporter ses réalisations.



LE CORPS

Le schéma corporel et l'évolution de sa représentation à travers les œuvres des collections du musée nous inspirent. En atelier, quelques postures où proportions et articulations sont travaillées.

LA NATURE MORTE

L'observation des éléments des natures mortes, de leurs compositions, des rapports de formes, de couleurs, de matières, de leurs cadrages amène, en atelier, à réaliser une nature morte grâce à diverses techniques.

LES EXPRESSIONS

Sous la conduite du mime, découverte des différentes expressions présentes dans les œuvres du musée. Mais, attention, «J'ai l'œil sur cette tête de linotte qui n'a pas sa langue dans sa poche». Le mime, associé à certaines expressions de la langue française, alimente l'imagination.

VUE, TOUCHER, OÛÏE, ODORAT

Uniquement dans les salles

La vue, le toucher, l'ouïe et l'odorat sont exploités à l'aide de l'ensemble des collections du musée, du bâtiment, du parcours des sens créé par Christian Astuguevieille, ainsi qu'avec des outils réalisés par l'équipe d'animateurs. Aucune création plastique n'est effectuée, seules des expériences ponctuent la séance. Plusieurs objectifs : connaître ces 4 sens, les mettre en éveil, déclencher des sensations par rapport à l'ensemble des collections du musée, élaborer un vocabulaire sensoriel.

LE RYTHME

Le rythme peut être donné par la composition, par le graphisme, par la couleur, par le motif... En atelier, des sons et des bruitages sont transcrits par des jeux de lignes, de motifs et de couleurs.

PROPOS D'HYGIÈNE

Uniquement dans les salles

Le concept architectural hygiéniste de La Piscine associé à la représentation, dans certaines de nos œuvres, des soins portés au corps, permettent d'aborder les notions d'hygiène.

LE MOUVEMENT

Changement de position, de geste, mouvement suggéré ou représenté, idée d'instantanéité ou de durée... autant de propositions utilisées pour animer un personnage.

LES COULEURS

Couleurs primaires, secondaires, tons chauds ou froids, valeurs et camaïeux sont abordés. En atelier : création de nuances et d'ambiances colorées à l'aide de différents outils et médiums.

LE PORTRAIT

Portrait en buste, de trois-quarts ou en pied, portrait réaliste, portrait prétexte, relations entre formes et fonds... la transcription des éléments du visage associée aux notions de proportions conduit à la réalisation d'un portrait qui s'inscrit sur un fond.



L'OMBRE ET LA LUMIÈRE

L'approche de différentes sources d'éclairage et de leurs effets amène à la transcription plastique de ces jeux d'ombre et de lumière, grâce à différents outils.



LECTURES

Mais que lit-on dans un musée ? Les œuvres de nos collections mais également la signalétique amènent différentes lectures. En atelier, la photocopie d'une œuvre se verra modifiée en retravaillant l'image et les couleurs.

LA PROFONDEUR

Les couleurs, la composition, les différents plans, les échelles amènent à la restitution de la profondeur. Les enfants imaginent un espace en utilisant ces illusions.

COLLECTIONS ARTS APPLIQUÉS

LE TEXTILE ET LES VÊTEMENTS

L'analyse des vêtements, de leurs utilités, de leurs accessoires, associée à une réflexion mimée du mot "s'habiller", se concrétise en atelier par un travail sur la parure à l'aide de patrons miniatures.

LE TEXTILE ET LES COULEURS OU LE TEXTILE ET LES COMPOSITIONS

Ces deux animations ont lieu dans l'atelier de CAO (création assistée par ordinateur). - p. 74

LE TEXTILE ET LES MATIÈRES

L'observation de pièces textiles des collections du musée jumelée à une approche tactile, sonore, voire olfactive, d'échantillons, permet, en atelier, d'imaginer un objet fait de fils, de papiers, de feutre, de tissus noués, agrafés, enrobés.

LA TEINTURE ET LES RÉSERVES

Animation de saison / d'avril à août

Depuis les colorants utilisés, en passant par les problèmes de fixation de couleur et de qualité colorée, l'atelier propose un travail par pliages, liages, voire compressions de tissus. La teinture se fait à froid avec des colorants pour peinture.

LE TEXTILE ET LES MOTIFS

La présence du motif dans nos collections textiles, Beaux-Arts, design mais également à travers la décoration du bâtiment éveille l'imagination. Un motif de base sera exploité sur des supports différents, sur des formats différents et avec des techniques et des gestuelles variées.

LE TISSAGE

De l'ourdissage au tissage en passant par les armures et les apprêts... Autant de termes techniques pour parvenir à la création d'un tissage où diverses bandes de tissus s'associent à des fils, des cordons, des végétaux, des papiers...

LE DESIGN

Des exemples de notre collection design permettent d'évoquer les notions et les relations entre fonctionnalité et esthétique. La notion d'assise est abordée : du tabouret au canapé, d'une assise qui isole à celle qui rassemble, d'une assise qui contraint le corps à celle qui lui permet de s'alanguir... En atelier, les enfants s'essaient au «pourquoi», «comment», «qui» et «où» de l'assise.

LE VITRAIL

Présent dans les collections du musée mais également au sein du bâtiment, le vitrail est abordé pour ses aspects esthétique et technique. Sa place et son rôle dans l'architecture sont évoqués. Une création sur calque, associée à différentes techniques, permet d'exploiter les notions de transparence, d'opacité

LA CÉRAMIQUE

Les céramiques des collections du musée et la découverte de leurs motifs réalisés à l'engobe, conduisent vers une création en 3 dimensions. Les motifs sont créés à l'aide de terres aux couleurs différentes. La cuisson des pièces n'est pas assurée par le musée. Chaque groupe se munit d'un carton pour emporter ses réalisations.

LA SÉRIGRAPHIE

La création d'un motif à l'aide de formes géométriques dans un cadre de sérigraphie permet de jouer avec les compositions et les couleurs et de sérigraphier sur différents supports.

ARCHITECTURE DU BÂTIMENT

LA RÉHABILITATION

Uniquement dans les salles

De l'ancienne piscine à l'actuel musée : repérages, traces, matériaux, transformations, décoration... serviront à comprendre ce qu'était et ce qu'est devenu le bâtiment.



LES ADOS

NIVEAUX COLLÈGE ET LYCÉE

AUTOUR DES EXPOSITIONS

PROCÉDURE ► p. 28

Robert Pougeon (1886-1955).
Un classicisme fantaisiste
 du 14 octobre 2017 au 7 janvier 2018

PIÈCE D'ORFÈVRE ► p. 33

Les gouachés : un art unique et ignoré
 du 3 février au 31 mars 2018

COLLECTIONS BEAUX-ARTS

ÉCRITURE ET SONORITÉ

Uniquement dans les salles

Une autre lecture pour une autre description de l'œuvre. D'autres dimensions sont données par la parole, l'écriture, le bruitage et le dessin : mise en sonorité, travail sur les variations du son et le corps de la lettre... donner une autre orchestration.

DIMENSION, FORMAT, CADRAGE

L'incidence des dimensions, des formats et des cadrages sur l'œuvre. À partir d'une image donnée, chacun crée une nouvelle situation en jouant avec ces trois notions.

LA MYTHOLOGIE GRECQUE

Uniquement dans les salles

Poséidon, Pan, Artémis, Amphitrite, Iphigénie... autant de récits, de croyances, de légendes de la Grèce antique.



SPATIALITÉ

Une arche, une voûte, une trouée, différents plans, différents tracés, différentes proportions... Peinture, sculpture et architecture se côtoient pour parler d'espace. À partir d'un dessin systématique, on parvient à une traduction de l'espace en trois dimensions.

LE BESTIAIRE ANATOMIQUE

Les animaux de nos collections, leurs attitudes, leurs mouvements, leurs morphologies nous amènent à une radiographie imaginaire qui devient réelle, en atelier, en s'inspirant de mandibules, fémurs, crânes ou tibias animaliers. L'association de ces ossements nous amène à la création de races imaginaires.



LE BESTIAIRE

Niveau collège

À travers les collections animalières des XIX^e et XX^e siècles, observation, analyse et description de l'évolution de la représentation de l'animal (diversifications des espèces, regards portés sur l'animal, techniques utilisées). En atelier, attitude et mouvement doivent caractériser un animal donné avant de traduire son pelage.

LECTURES

À travers les collections du musée, cette animation propose une émergence de suggestions de lectures par le titre, par la symbolique, par les couleurs, par l'analyse comparative. En partant de reproductions, chacun en atelier, perturbe ou modifie une lecture d'œuvre.

LE MOUVEMENT

Par quels moyens le mouvement peut-il être représenté ? La création d'un flip-book permet d'animer un personnage en réinvestissant certaines propositions.

VUE, TOUCHER, OÛÏE, ODORAT

Uniquement dans les salles

Vue, toucher, ouïe et odorat sont exploités à l'aide des collections du musée, du bâtiment, du parcours des sens créé par Christian Astuguevieille, ainsi qu'avec des outils réalisés par l'équipe d'animateurs. Aucune création plastique n'est effectuée, seules des expériences ponctuent la séance. Plusieurs objectifs : connaître les différents sens, les mettre en éveil, déclencher des sensations par rapport à l'ensemble des collections du musée, élaborer un vocabulaire sensoriel.

LES EXPRESSIONS

Quelle que soit l'expression, notre corps manifeste des signes extérieurs qui traduisent un sentiment, une émotion. Des expressions de la langue française nous permettent, en atelier, de travailler l'imaginaire.

PROPOS D'HYGIÈNE

Uniquement dans les salles

Le concept architectural hygiéniste de La Piscine associé à la représentation, dans certaines de nos œuvres, des soins portés au corps, permettent d'aborder les notions d'hygiène.

LES COULEURS

Niveau collège

Couleurs, mélanges, camaïeux, tons et contrastes permettent un survol de l'ensemble des collections du musée. En atelier, l'association de plusieurs couches picturales utilisant différents matériaux et outils produit des ambiances colorées variées.

LE RYTHME

Le rythme peut être donné par la composition, par le graphisme, par la couleur, par le motif, par la gestuelle... la création de divers sons et bruitages permet d'appliquer ces données.

LE CORPS

Niveau collège

Le schéma corporel et l'évolution de sa représentation à travers les œuvres des collections du musée nous inspirent, en atelier, quelques postures où proportions et articulations sont travaillées.

CROQUE MUSÉE

Les collections Beaux-arts et textile du musée nous entraînent sur le point, la ligne, la trace, la tache, les inflexions de la ligne, le dessin linéaire ou le "clair-obscur". En salle, divers outils inspirent un travail de gestuelle et nous amènent à des ébauches et des croquis.

LA PERSPECTIVE

Les différents artifices utilisés par les peintres pour donner l'illusion de la troisième dimension. La perspective linéaire à point central de fuite est expérimentée lors de l'atelier.



LE PORTRAIT

Portrait en buste, de trois-quarts ou en pied, portrait réaliste ou prétexte, relations entre formes et fonds, la transcription des éléments du visage associée aux proportions et aux ressemblances amène à la réalisation d'un portrait qui s'inscrit dans un fond.

LES AMBIANCES

Le sujet mais également les couleurs, le cadrage, le format, créent l'ambiance d'une œuvre. Une œuvre, une ambiance, une lecture. Un mot donné, une autre ambiance, une autre lecture.

COLLECTIONS ARTS APPLIQUÉS

LE TEXTILE ET LES COULEURS OU LE TEXTILE ET LES COMPOSITIONS

Ces deux animations ont lieu dans l'atelier de CAO (création assistée par ordinateur). ► p. 74

LE TISSAGE

De l'ourdissage au tissage en passant par les armures et les apprêts... Autant de termes techniques pour parvenir à la création d'un tissage où diverses bandes de tissus s'associent à des fils, des cordons, des végétaux, des papiers... Une réalisation où la création joue avec la technique.

LES TEINTURES ET LES RÉSERVES

Animation de saison / d'avril à août

Depuis les colorants utilisés en passant par les problèmes de fixation de couleur et de qualité colorée, l'atelier propose un travail sur les réserves par liages, par application de paraffine, par coutures, par pliages, par compressions de tissu...

LE TEXTILE ET LES VÊTEMENTS

Il ne s'agit pas d'une animation mais d'une visite guidée d'une heure. Une approche des vêtements présents dans les collections du musée permet d'analyser leurs formes, leurs matières, leurs couleurs, leurs accessoires et de les associer à une tendance.

LE DESIGN

Design, esthétisme, fonctionnalisme, nouvelles technologies, œuvre unique/ œuvre multiple, conformités aux impératifs d'une production industrielle, autant de domaines de réflexion. Les jeunes imagineront une assise répondant à un cahier des charges précis.

LE TEXTILE ET LES MATIÈRES

L'observation visuelle de pièces textiles des collections du musée jumelée à une approche tactile, sonore, voire olfactive, d'échantillons, permet, en atelier, la création d'un échantillon fait de fils, de papiers, de feutre, de tissus noués, agrafés, enrobés...

LA SÉRIGRAPHIE

La création d'un motif dans un cadre de sérigraphie, permet de jouer avec les compositions et les couleurs et de sérigraphier sur différents supports.

ARCHITECTURE DU BÂTIMENT

LA RÉHABILITATION

Uniquement dans les salles

De l'ancienne piscine à l'actuel musée : repérages, traces, matériaux, transformations, décoration... serviront à comprendre ce qu'était et ce qu'est devenu le bâtiment.



LA CRÉATION ASSISTÉE PAR ORDINATEUR

NIVEAUX PRIMAIRE, COLLÈGE ET LYCÉE

Pour ses 10 ans, la salle de création assistée par ordinateur (CAO) du musée La Piscine s'est refait une jeunesse grâce à la générosité de la Fondation AnBer et de la Société des Amis du musée. 16 postes, scanner et imprimantes couleurs pour mettre à l'honneur nos animations CAO.

LE TEXTILE ET LES COULEURS

Un aperçu des gammes colorées, des ambiances colorées et des tendances permet en travaillant sur les gammes, d'en associer une à une fonction vestimentaire.

LE TEXTILE ET LES COMPOSITIONS

Compositions variées, notion de répétition et analyse du rapport au format amènent les enfants à réaliser une composition adaptable à plusieurs formats.

SCÉNOGRAPHIE

Textile, design, peinture, sculpture, accessoire de mode... Jeux de proportion, jeux de couleur, jeux de lumière. Un dossier d'œuvres pour une mise en espace pertinente et inattendue.

UN MOUVEMENT ANIMÉ

Un vélo, un coq, un train, une baigneuse... autant de sujets mis en mouvement par leur multiplication et par leur découpage séquentiel.



AMIS ET MÉCÈNES



DEVENEZ MÉCÈNES

Grâce à ses nombreux donateurs, La Piscine a enrichi ses collections de façon exceptionnelle. Son riche programme d'expositions temporaires, qui associe références prestigieuses et propositions de découvertes, attire en moyenne 230 000 visiteurs par an. Plus de 50 000 enfants participent chaque année aux ateliers et animations jeunes publics. Un travail permanent est également effectué auprès des bénéficiaires d'associations caritatives et de certains malades afin de favoriser l'accès à la culture au plus grand nombre.

MERCI à notre partenaire officiel CIC Nord Ouest, au Cercle des Entreprises Mécènes de La Piscine, aux Amis du Musée de Roubaix, aux artistes, aux particuliers, aux donateurs des campagnes de financement participatif, à Couleurs de Tollens, à Balzan, à Méert Tradition, à Provost Distribution... Nous avons toujours besoin de vous au quotidien pour réaliser nos missions avec encore plus d'ambition.

Plusieurs moyens sont à votre disposition, selon votre profil, vos choix et vos envies :

VOUS ÊTES UN PARTICULIER

► Pour soutenir le musée ponctuellement et individuellement, faites un don sur le site internet www.roubaix-lapiscine.com ou contactez le service mécénat.

CONTACT
T + 33 (0)3 20 69 23 72
dmerabet@ville-roubaix.fr

► Pour œuvrer collectivement, adhérez et faites un don à la Société des Amis du Musée et profitez des avantages des membres de l'association.

CONTACT
T. +33 (0)3 20 69 23 79
contact@amisdelapiscine.fr

Dans les deux cas, vous bénéficierez d'une déduction d'impôt sur le revenu de 66% du don dans la limite de 20% des revenus déclarés.



VOUS ÊTES UNE ENTREPRISE

► Pour participer individuellement à un projet précis, prenez rendez-vous avec le service mécénat. La Piscine vous proposera un partenariat gagnant-gagnant en cohérence avec votre activité et votre stratégie.

CONTACT
T. + 33 (0)3 20 69 23 72
dmerabet@ville-roubaix.fr

► Pour financer collectivement plusieurs actions, intégrez le Cercle des Entreprises Mécènes du musée.

CONTACT
T. +33 (0)6 06 81 03 84 ou
cercledelapiscine@hotmail.fr



Rejoignez-nous, nous avons beaucoup à partager ensemble !

Le musée est signataire de la Charte du Mécénat établie par le Ministère de la Culture et de la Communication

CONTACT
Service mécénat, partenariats et locations
Dounia Mérahet
T. + 33 (0)3 20 69 23 72
dmerabet@ville-roubaix.fr

LE CERCLE DES ENTREPRISES MÉCÈNES



DES COLLECTIONS ET DES EXPOSITIONS EXCEPTIONNELLES

Depuis son ouverture en 2001, sa collection permanente n'a cessé de s'enrichir et ses expositions temporaires attirent un large public. C'est dans le but de soutenir le développement du musée que le Cercle des Entreprises Mécènes de La Piscine fut fondé en 2006 puis structuré juridiquement en association loi 1901 en 2011.

PRENEZ PART À D'AMBITIEUX PROJETS

Rejoindre le Cercle des Mécènes, c'est agir pour la mise en valeur du patrimoine local et bénéficier en retour de l'image exceptionnelle du musée. Comme les cinquante entreprises déjà membres, vous bénéficierez de l'aura d'un musée d'exception, par la contribution à ses projets, l'enrichissement et la restauration de ses collections, ou le financement de ses expositions temporaires.

DES CONTREPARTIES ATTRAYANTES

Le mécénat d'entreprise ouvre droit à des avantages fiscaux, avec une réduction d'impôt de 60 % sur le montant de l'impôt sur les sociétés, dans la limite d'un plafond de 0,5% du chiffre d'affaires, ainsi qu'à des contreparties spécifiques à hauteur de 25% de vos dons.

UNE COMMUNAUTÉ D'ENTREPRISES

Au-delà des contreparties fiscales associées au mécénat, devenir membre du Cercle des Mécènes c'est appartenir à une communauté qui partage le même amour de l'art et de la région. En participant au quotidien du musée, de façon collective, le Cercle fait partie intégrante de l'équipe de La Piscine. Apporter votre soutien aux projets de grande ampleur qui sont menés, c'est bénéficier d'une importante visibilité via les supports de communication, mais aussi :

- de visites exclusives guidées par le Conservateur,
- d'invitations privées aux spectacles et activités annexes,
- d'entrées gratuites pour vos collaborateurs,
- de la mise à disposition d'espaces de prestige pour vos conférences ou soirées privatives.

CONTACT

Marie-Louise Poilane
T. + 33 (0)6 06 81 03 84
cercledelapiscine@hotmail.fr

PARTENAIRES OFFICIELS DU MUSÉE ET MEMBRES ASSOCIÉS

CIC NORD OUEST, DUBLY DOUILHET

MEMBRES PARTENAIRES

Dalkia, Ecrans du Nord/Majestic, La Flandre Assurances, Lannoy SAS/Mac Arthur Glen, Nortia, Sofenit / Yves Delorme, Vilogia

MEMBRES AMIS

Acéa Mazars, Api restauration, Barthélémy avocats, BRM avocats, Caillé et associés, Clinitex, Condi services, Croin Alexandre, Duchange Staelen Notaires, Eiffage construction Lille Métropole, FXM events, Donation Steraphan II, Groupe IRCM, Groupe Rabot Dutilleul, GSE, Happychic group (Brice, Jules, Bizzbee), Icare Sylvagreg, Impression directe, La Boutique du Lieu, La Redoute, May Associés, Méert tradition, Microcosme / Avril, Mobivia, Partners communication, PVS Tapis, Richard Lenoir SAS, SALT, SLOWMOI, Solima, Trato



LES AMIS DE LA PISCINE

Les Amis de La Piscine, c'est une association de plus 4000 passionnés mobilisés autour d'un lieu magique et d'une équipe dynamique.

Être Ami de La Piscine, c'est contribuer au rayonnement de ce lieu d'exception, participer à l'enrichissement de ses collections. C'est aussi accompagner les Roubaisiens qui n'osent pas ou n'imaginent pas pousser la porte de «leur» musée en leur offrant des visites guidées, des ateliers d'arts plastiques animés par des professionnels du musée.

ADHÉRER AUX AMIS DE LA PISCINE C'EST...

► **Accéder gratuitement à La Piscine** (collections permanentes et expositions temporaires),

► **Bénéficier de tarifs réduits** dans les musées de la région, au cinéma Duplexe à Roubaix, au Colisée, à l'Office de Tourisme de Roubaix,

► **Assister aux Conférences et Cours du Louvre,**

► **Participer à des journées de découvertes culturelles** en France comme à l'étranger,



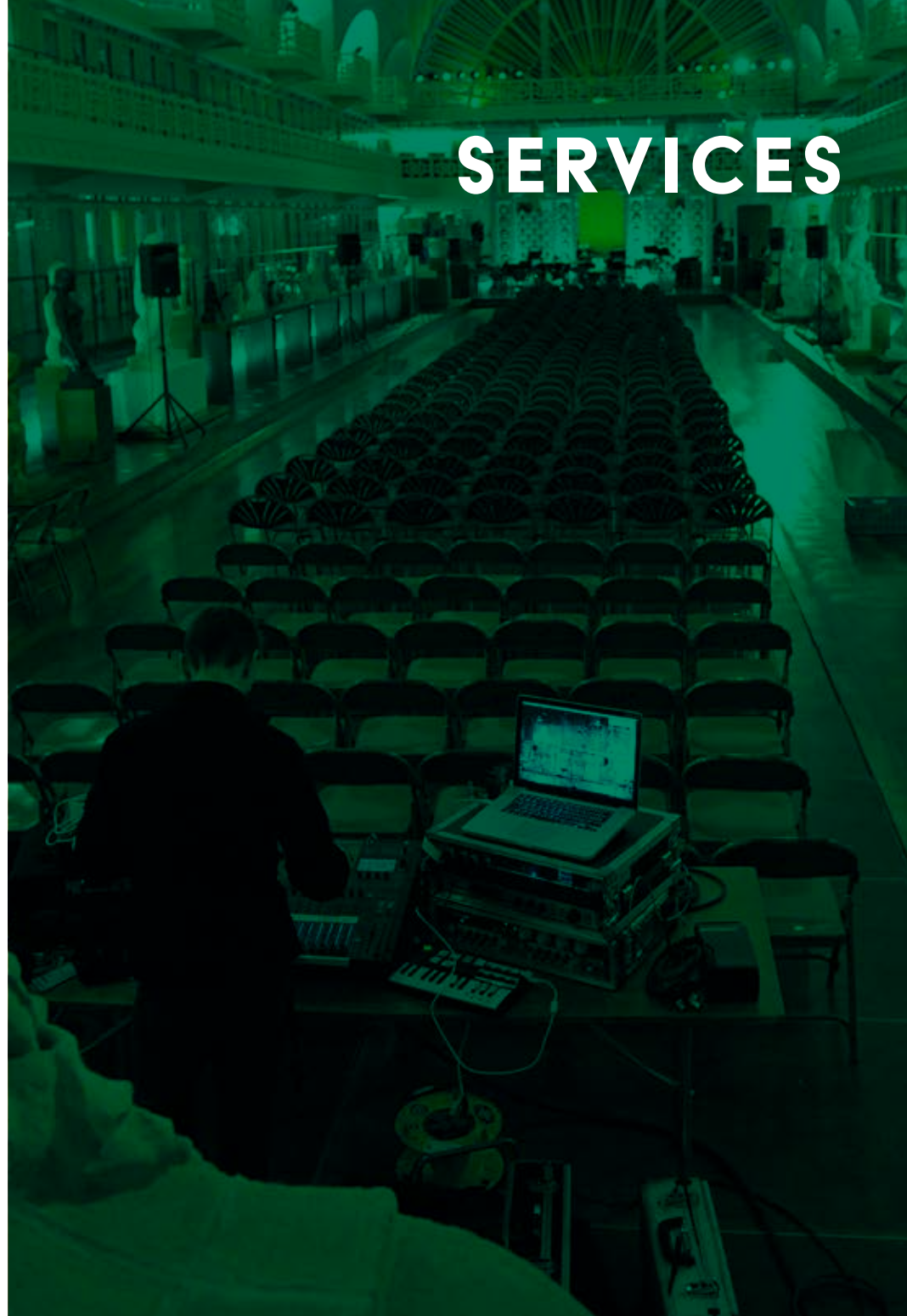
► **Bénéficier de visites commentées** par les commissaires d'expositions ou des guides-conférenciers du musée,

► **Recevoir une information régulière** relative à l'ensemble des activités de La Piscine et de l'association des Amis du musée.

PERMANENCES AU MUSÉE
Lundi matin & jeudi après-midi

CONTACT
T. + 33 (0)3 20 69 23 79
contact@amisdelapiscine.fr
www.facebook.com/museelapiscine

SERVICES



LOUER NOS ESPACES

Vous prévoyez une réunion, une remise de prix, un lancement de produit, un défilé ? Nous mettons nos espaces à votre disposition. Bien plus, nous vous aidons à l'organiser afin que vos invités se souviennent de vous. Nous vous conseillons et pouvons vous mettre en relation avec différents intervenants pour des prestations techniques lourdes, pour les prestations bouche et pour les animations réalisables au musée. Dans le cadre de nos missions et afin d'agrémenter la journée ou la soirée, nous intégrons à votre programme une visite du lieu.

LAUDITORIUM

L'auditorium est accessible depuis la salle d'expositions temporaires ou depuis l'étagé du bassin. Il est entièrement équipé pour une technique classique. Aménagé comme un amphithéâtre, il permet d'accueillir 96 personnes, 3 fauteuils roulants et les intervenants sur la tribune.

LE BASSIN

Disponible en dehors des horaires d'ouverture du musée, cet espace de 1500 m² occupe le cœur du musée. La modularité de l'aménagement de cette vaste halle permet de recevoir de multiples types d'événements. Sa capacité d'accueil au rez-de-chaussée est de 500 personnes debout et de 400 personnes assises. Ouvert sur le restaurant, il est possible d'agrémenter le moment par une prestation bouche.



LA SALLE D'EXPOSITIONS TEMPORAIRES

La salle d'expositions temporaires d'une surface de 600 m², qui est directement accessible de la rue, est également disponible quand la programmation du musée le permet. Elle peut recevoir 300 personnes assises et 500 debout. Libérée de ses œuvres, cette salle est l'unique espace qui peut présenter un cocktail en dehors du restaurant prévu à cet effet.

D'AUTRES SALLES

Les jardins, le hall d'entrée, la mezzanine, le sas à la sortie des ailes Beaux-Arts ainsi que les nouveaux espaces actuellement en construction, peuvent être utilisés en complément pour augmenter la capacité d'accueil. Disponibles en dehors des heures d'ouverture, ils permettent selon le cas et le lieu choisi, de réunir vos VIP, d'agrandir le vestiaire, monter un chapiteau, faire une animation.



LE RESTAURANT

D'une surface de 500 m² à l'intérieur et de 160 m² en terrasse, il a une capacité d'accueil de 150 à 200 personnes assises ou 300 personnes debout. Concessionnaire de l'espace qu'il occupe, le restaurant Méert assure un service de traiteur pour les soirées, mais il est éventuellement possible de faire appel à un autre prestataire avec l'accord du concessionnaire et de la conservation du musée.

TARIFS HORS FRAIS DE PERSONNEL

Le bassin de 8750 € à 11172€

La salle d'exposition temporaire 3505 €
L'auditorium

• 100 € de 9h à 18h

• 120 € de 18h à 20h

• 183 € de 20h à 23h

Les jardins 1550 €

Le hall d'entrée 1035 €

La mezzanine 515 €

Le sas sortie Beaux-Arts 515 €

Forfait congrès de 3483 à 5479 €

Hors frais de personnel, pour les congrès se déroulant entièrement à Roubaix. Ouverture de la salle d'exposition temporaire ou des collections permanentes.
Jusqu'à 200 personnes max. : 3483 €
De 201 à 400 personnes max. : 5479€

Forfait jusqu'à 50 personnes max. à 1923 €

Forfait comprenant : l'occupation des lieux de 18h à 21h maximum, 1h de visite guidée, entre 18h30 et 20h, de la collection permanente ou

de l'exposition temporaire, le prix des entrées individuelles et les frais de personnel.

Forfait de 51 à 100 personnes max. à 2820 €

Forfait comprenant : l'occupation des lieux de 18h à 21h maximum, 1h de visite guidée, entre 18h30 et 20h, de la collection permanente ou de l'exposition temporaire, le prix des entrées individuelles et les frais de personnel.

RÉSERVATION DES ESPACES DU MUSÉE

Dounia Méraet
dmerabet@ville-roubaix.fr
T. + 33 (0)3 20 69 23 72

RÉSERVATIONS DE REPAS OU DE L'ESPACE DU RESTAURANT

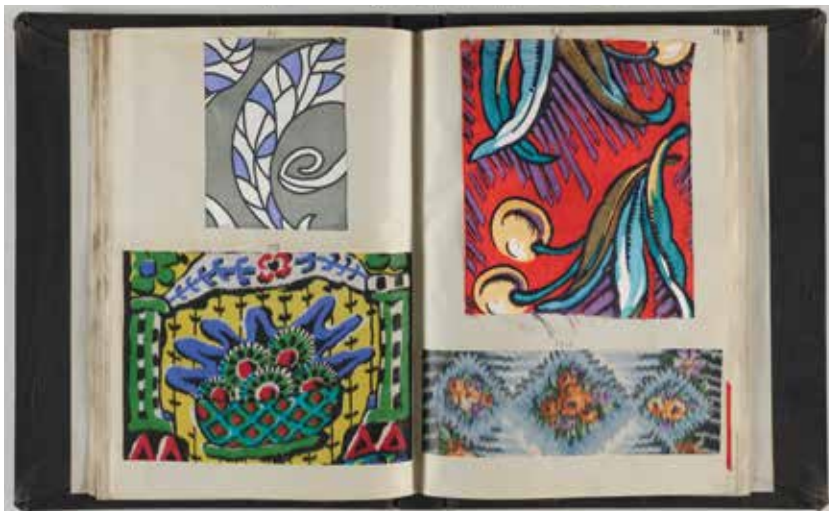
Lydia Musialik
lydia.musialik@meert.fr
T. + 33 (0)3 20 57 07 44
Lionel Diallo
lioneldiallod@gmail.com
T. + 33 (0)3 20 01 84 21

POUR UN SOUVENIR

À proximité de l'entrée et du restaurant, la librairie-boutique du musée offre une grande variété de publications et de produits de qualité en lien avec le musée et, plus généralement, avec l'art. Pour laisser un souvenir marquant à vos invités, vous pouvez y commander des cadeaux. Tarif spécifique entreprises et associations, emballage cadeau offert et possibilité de livraison sur place le jour de votre manifestation. Sur demande, la librairie-boutique du musée peut être ouverte hors de ses horaires d'ouverture un temps lors de votre manifestation.

Diane Da Costa
bonjour@aboutiquedulieu.fr
T. + 33 (0)3 20 94 85 20

LA TISSUTHÈQUE



Depuis 1835, la ville a rassemblé une importante collection de livres d'échantillons et de pièces de tissus : témoignage d'un potentiel technique et d'un savoir qui couvre une très large période, de l'Égypte copte à nos jours.

Avec de riches ensembles français et étrangers datant des XVIII^e et XIX^e siècles ainsi qu'une production régionale couvrant la période 1880-1950. Une collection sans cesse enrichie par de nombreux dons et achats de livres, tissus, dessins textiles et mises en carte dans l'objectif de compléter les archives existantes, mais aussi d'offrir une documentation la plus complète possible aux chercheurs. Un minutieux travail d'analyse et d'identification a permis d'estimer un

ensemble de 30 000 pièces de tissus et près de 2 000 livres d'échantillons, recueils et nuanciers.

Une très grande partie de ce fonds, désormais dans le domaine public, constitue tout naturellement une source d'inspiration inépuisable de motifs variés et surprenants. Pour répondre à l'intérêt du monde des professionnels de la mode, de la décoration et de la distribution textile, il semblait donc essentiel d'aménager au sein du musée, un espace professionnel dédié à la consultation et l'étude de ces archives.

La Tissuthèque, dotée d'un logiciel performant depuis 2008, travaille sur la numérisation et l'indexation de cet important fonds Textile en créant une base de données riche et complète.



De nombreuses campagnes photos ont permis la numérisation de près de 7 000 pièces de tissus et 500 livres d'échantillons. Les images, une fois complétées de notes techniques et d'informations complémentaires, alimentent au fur et à mesure la banque de données.

D'ores et déjà, près de 4 000 images sont dans la base et plus de 1 000 livres d'échantillons sont consultables à la tissuthèque. Un projet de feuilletage en ligne d'une collection complète de livres est à l'étude pour une réalisation courant 2018.

L'accès est soumis à un abonnement annuel avec prises de rendez-vous pour la consultation des archives sur place. Les photos sont payantes et téléchargeables en haute définition depuis le site de consultation. L'abonné doit au préalable envoyer le bon de

commande de sa sélection d'images. Une fois la commande validée, il reçoit très rapidement un avis de mise à disposition.

La Tissuthèque en ligne est un outil indispensable pour les professionnels du textile en quête permanente de motifs pour répondre aux demandes du marché et des tendances. Tant en ameublement qu'en habillement la région représente une plateforme géographique de grande importance, compte tenu des frontières européennes avoisinantes. On ne peut douter, face à un tel potentiel de créativité et d'énergie, que ce patrimoine textile puisse être une intarissable source d'inspiration.

PLUS D'INFORMATIONS
www.tissutheque.roubaix-lapiscine.com
 Contact : Norah Mokrani
 T. +33 (0)3 20 69 23 70
nmokrani@ville-roubaix.fr

SAVOURER OFFRIR DÉCOUVRIR

LE RESTAURANT MÉERT

Dans le décor d'origine de la cafeteria-buvette de l'ancienne piscine, le restaurant-salon de thé Méert vous régale toute la journée et vous fait profiter de sa grande terrasse donnant sur le jardin intérieur. Le restaurant ouvre à midi durant les week-ends également. Pour les groupes importants, il est conseillé de réserver.

CONTACT

Lionel Diallo
T./ F. +33 (0)3 20 01 84 21



LA LIBRAIRIE-BOUTIQUE DE LA PISCINE

Située dans l'ancienne salle de filtration des eaux, la librairie-boutique propose un large choix de livres et de catalogues d'expositions, de nombreuses créations textiles originales, une belle sélection de bijoux, une série de cartes postales et toutes sortes d'objets décoratifs.

CONTACT

bonjour@laboutiquedulieu.fr
T. + 33 (0)3 20 36 11 08



AGENDA

* AOÛT 2017 *

Je 31		Ouverture des inscriptions pour les ateliers BD, les ateliers du mercredi et les ateliers textiles du mercredi du 1 ^{er} trimestre
-------	--	---

* SEPTEMBRE 2017 *

Sa 2	16h-17h	Visite guidée Exposition Carolyn Carlson. Writings on water
Di 3	13h-18h	1 ^{er} dimanche du mois accès gratuit aux collections permanentes
	16h-17h	Visite guidée Collections permanentes et bâtiment
	16h-17h30	Animation jeunes publics Collections ou exposition temporaire
Sa 9	16h-17h	Visite guidée Exposition Carolyn Carlson. Writings on water
Di 11	16h-17h	Visite guidée Collections permanentes et bâtiment
	16h-17h30	Animation jeunes publics Collections ou exposition temporaire
Sa 16	13h-18h	JOURNÉES DU PATRIMOINE Entrée, visites et animations gratuites
Di 17	13h-18h	JOURNÉES DU PATRIMOINE Entrée, visites et animations gratuites
Me 20	20h30-22h	SPECTACLE DE CLÔTURE DE L'EXPOSITION Carolyn Carlson. Writings on water
Sa 23	16h-17h	Visite guidée Exposition Carolyn Carlson. Writings on water
Di 24	16h-17h	Visite guidée Collections permanentes et bâtiment
	16h-17h30	Animation jeunes publics Collections ou exposition temporaire
	15h30-17h	Dernier jour de l'exposition Carolyn Carlson. Writings on water et L'Adieu aux armes : Annick Verley
Lu 25	9h	Ouverture des inscriptions aux ateliers des vacances de la Toussaint

* OCTOBRE 2017 *

Di 1 ^{er}	13h-18h	1 ^{er} dimanche du mois accès gratuit aux collections permanentes
	15h30-17h	Conférence «Le Portrait»
	16h-17h	Visite guidée Collections permanentes et bâtiment
	16h-17h30	Animation jeunes publics Collections ou exposition temporaire
Ma 3		Ouverture de l'exposition L'Adieu aux armes : Pat le Sza
Di 8	16h-17h	Visite guidée Collections permanentes et bâtiment
	16h-17h30	Animation jeunes publics Collections ou exposition temporaire
Lu 9	9h	Ouverture des inscriptions Ateliers Adulte / 1 ^{ère} session
Ve 13	18h-20h	VERNISSAGE de l'exposition Robert Pougeon (1886-1955). Un classicisme fantaisiste
Sa 14		Ouverture de l'exposition Robert Pougeon (1886-1955). Un classicisme fantaisiste
	14h30	Visite Enseignants Robert Pougeon (1886-1955). Un classicisme fantaisiste

	16h-17h	Visite guidée Exposition Robert Pougeon (1886-1955). Un classicisme fantaisiste
Di 15	16h-17h	Visite guidée Collections permanentes et bâtiment
	16h-17h30	Animation jeunes publics Collections ou exposition temporaire
Me 18	14h30	Visite Enseignants Robert Pougeon (1886-1955). Un classicisme fantaisiste
Sa 21	16h-17h	Visite guidée Exposition Robert Pougeon (1886-1955). Un classicisme fantaisiste
Di 22	16h-17h	Visite guidée Collections permanentes et bâtiment
	16h-17h30	Animation jeunes publics Collections ou exposition temporaire
Sa 28	16h-17h	Visite guidée Exposition Robert Pougeon (1886-1955). Un classicisme fantaisiste
Di 29	16h-17h	Visite guidée Collections permanentes et bâtiment
	16h-17h30	Animation jeunes publics Collections ou exposition temporaire

* NOVEMBRE 2017 *

Ma 1 ^{er}		Musée fermé Toussaint
Sa 4	16h-17h	Visite guidée Exposition Robert Pougeon (1886-1955). Un classicisme fantaisiste
Di 5		Visite guidée Collections permanentes et bâtiment
	16h-17h30	Animation jeunes publics Collections ou exposition temporaire
Sa 11	16h-17h	Visite guidée Exposition Robert Pougeon (1886-1955). Un classicisme fantaisiste
Di 12	15h30-17h	Conférence Gauguin
	16h-17h	Visite guidée Collections permanentes et bâtiment
	16h-17h30	Animation jeunes publics Collections ou exposition temporaire
Ma 14	12h30-13h45	Papoter sans faim Robert Pougeon (1886-1955). Un classicisme fantaisiste
Me 15	19h-23h	NUIT DE L'ACADEMIE
Ve 17	18h30-19h30	La Surprenante du Vendredi Robert Pougeon (1886-1955). Un classicisme fantaisiste
Sa 18	14-17h30	WEEK-END FAMILIAL animation et visite autour de Robert Pougeon
	16h-17h	Visite guidée Exposition Robert Pougeon (1886-1955). Un classicisme fantaisiste
Di 19	14-17h30	WEEK-END FAMILIAL animation et visite autour de Robert Pougeon
	16h-17h	Visite guidée Collections permanentes et bâtiment
	16h-17h30	Animation jeunes publics Collections ou exposition temporaire
Sa 25	16h-17h	Visite guidée Exposition Robert Pougeon (1886-1955). Un classicisme fantaisiste

Di 26	15h30-17h	Conférence <i>Millet</i>
	16h-17h	Visite guidée Collections permanentes et bâtiment
	16h-17h30	Animation jeunes publics Collections ou exposition temporaire
Lu 27	9h	Ouverture des inscriptions ateliers BD, ateliers du mercredi et ateliers textiles du mercredi du 2 ^e trimestre et ateliers des vacances de Noël

❁ DÉCEMBRE 2017 ❁

Sa 2	16h-17h	Visite guidée Exposition <i>Robert Pougheon (1886-1955). Un classicisme fantaisiste</i>
	18h-23h	NUIT DES ARTS Nocturne exceptionnelle et festive
	18h	Inauguration <i>Ceci n'est pas un Arbre de Noël</i>
Di 3	13h-18h	1^{er} dimanche du mois accès gratuit aux collections permanentes
	15h30-17h	Conférence <i>Rubens</i>
	16h-17h	Visite guidée Collections permanentes et bâtiment
	16h-17h30	Animation jeunes publics Collections ou exposition temporaire
Ma 5	12h30-13h45	Papoter sans faim <i>Nadia Anemiche : Ombres vagabondes</i>
Ve 8	18h30-19h30	La Surprenante du Vendredi <i>Nadia Anemiche : Ombres vagabondes</i>
Sa 9	16h-17h	Visite guidée Exposition <i>Robert Pougheon (1886-1955). Un classicisme fantaisiste</i>
	16h-17h	Visite guidée Collections permanentes et bâtiment
Di 10	16h-17h30	Animation jeunes publics Collections ou exposition temporaire
	16h-17h30	Animation jeunes publics Collections ou exposition temporaire
Lu 11	9h	Ouverture des inscriptions Ateliers Adulte / 2 ^e session
Sa 16	16h-17h	Visite guidée Exposition <i>Robert Pougheon (1886-1955). Un classicisme fantaisiste</i>
	16h-17h	Visite guidée Collections permanentes et bâtiment
Di 17	16h-17h30	Animation jeunes publics Collections ou exposition temporaire
	16h-17h30	Animation jeunes publics Collections ou exposition temporaire
Sa 23	16h-17h	Visite guidée Exposition <i>Robert Pougheon (1886-1955). Un classicisme fantaisiste</i>
	16h-17h	Visite guidée Collections permanentes et bâtiment
Di 24	16h-17h30	Animation jeunes publics Collections ou exposition temporaire
	16h-17h30	Animation jeunes publics Collections ou exposition temporaire
Sa 30	16h-17h	Visite guidée Exposition <i>Robert Pougheon (1886-1955). Un classicisme fantaisiste</i>
	16h-17h	Visite guidée Collections permanentes et bâtiment
Di 31	16h-17h30	Animation jeunes publics Collections ou exposition temporaire
	16h-17h30	Animation jeunes publics Collections ou exposition temporaire

❁ JANVIER 2018 ❁

Sa 6	16h-17h	Visite guidée Exposition <i>Robert Pougheon (1886-1955). Un classicisme fantaisiste</i>
	16h-17h	Visite guidée Collections permanentes et bâtiment
Di 7	13h-18h	1^{er} dimanche du mois accès gratuit aux collections permanentes

	16h-17h	Visite guidée Collections permanentes et bâtiment
	16h-17h30	Animation jeunes publics Collections ou exposition temporaire
		Dernier jour de l'exposition <i>Robert Pougheon (1886-1955). Un classicisme fantaisiste</i>
Di 14	15h30-17h	Conférence <i>Degas</i>
	16h-17h	Visite guidée Collections permanentes et bâtiment
	16h-17h30	Animation jeunes publics Collections ou exposition temporaire
		Dernier jour de <i>Ceci n'est pas un Arbre de Noël</i>
Ma 16	12h30-13h45	Papoter sans faim <i>L'Adieu aux armes : Pat le Sza</i>
Ve 19	18h30-19h30	La Surprenante du Vendredi <i>L'Adieu aux armes : Pat le Sza</i>
Di 21	16h-17h	Visite guidée Collections permanentes et bâtiment
	16h-17h30	Animation jeunes publics Collections ou exposition temporaire
Di 28	16h-17h	Visite guidée Collections permanentes et bâtiment
	16h-17h30	Animation jeunes publics Collections ou exposition temporaire
Lu 29	9h	Ouverture des inscriptions aux ateliers des vacances de Février

❁ FÉVRIER 2018 ❁

Ve 2		VERNISSAGE de l'exposition <i>Les gouachés : un art unique et ignoré</i>
Sa 3		Ouverture de l'exposition <i>Les gouachés : un art unique et ignoré</i>
	14h30-16h30	Visite Enseignants <i>Les gouachés : un art unique et ignoré</i>
	16h-17h	Visite guidée Exposition <i>Les gouachés : un art unique et ignoré</i>
Di 4	13h-18h	1^{er} dimanche du mois accès gratuit aux collections permanentes
	15h30-17h	Conférence <i>La Peinture italienne</i>
	16h-17h	Visite guidée Collections permanentes et bâtiment
	16h-17h30	Animation jeunes publics Collections ou exposition temporaire
Me 7	14h30-16h30	Visite Enseignants <i>Les gouachés : un art unique et ignoré</i>
Sa 10	16h-17h	Visite guidée Exposition <i>Les gouachés : un art unique et ignoré</i>
Di 11	16h-17h	Visite guidée Collections permanentes et bâtiment
	16h-17h30	Animation jeunes publics Collections ou exposition temporaire
Ma 13	12h30-13h45	Papoter sans faim <i>Les gouachés : un art unique et ignoré</i>
Sa 17	14-17h30	WEEK-END FAMILIAL animation et visite autour des gouachés
	16h-17h	Visite guidée Exposition <i>Les gouachés : un art unique et ignoré</i>
Di 18	14-17h30	WEEK-END FAMILIAL animation et visite autour des gouachés
	16h-17h	Visite guidée Collections permanentes et bâtiment
	16h-17h30	Animation jeunes publics Collections ou exposition temporaire
Me 21	19h-23h	NUIT DE L'ACADÉMIE

Sa 24	16h-17h	Visite guidée Exposition <i>Les gouachés : un art unique et ignoré</i>
Di 25	16h-17h	Visite guidée Collections permanentes et bâtiment
	16h-17h30	Animation jeunes publics Collections ou exposition temporaire

✿ MARS 2018 ✿

Sa 3	16h-17h	Visite guidée Exposition <i>Les gouachés : un art unique et ignoré</i>
Di 4	13h-18h	1^{er} dimanche du mois accès gratuit aux collections permanentes
	16h-17h	Visite guidée Collections permanentes et bâtiment
	16h-17h30	Animation jeunes publics Collections ou exposition temporaire
Sa 10	16h-17h	Visite guidée Exposition <i>Les gouachés : un art unique et ignoré</i>
Di 11	16h-17h	Visite guidée Collections permanentes et bâtiment
	16h-17h30	Animation jeunes publics Collections ou exposition temporaire
Ve 16	18h30-19h30	La Surprenante du Vendredi <i>Les gouachés : un art unique et ignoré</i>
Di 18	15h30-17h	Conférence <i>Van Eyck</i>
	16h-17h	Visite guidée Collections permanentes et bâtiment
	16h-17h30	Animation jeunes publics Collections ou exposition temporaire
Sa 24	16h-17h	Visite guidée Exposition <i>Les gouachés : un art unique et ignoré</i>
Di 25	16h-17h	Visite guidée Collections permanentes et bâtiment
	16h-17h30	Animation jeunes publics Collections ou exposition temporaire
Sa 31	13h-23h	WEEK-END FESTIF DE FERMETURE Ceci n'est pas un poisson d'avril !

✿ AVRIL 2018 ✿

Di 1^{er}	13h-18h	WEEK-END FESTIF DE FERMETURE Ceci n'est pas un poisson d'avril !
--------------------------	---------	--

Directeur de publication : Guillaume Delbar

Rédaction : Sylvette Botella-Gaudichon, Marine Charbonneau, Amandine Delcourt, Bruno Gaudichon, Jean-Luc Houzé, Alice Massé, Dounia Méraet, Norah Mokrani, Florence Tetelain

Conception graphique : www.vefalucas.com / stagiaire : Nonna Le Bihan

Impression : Sib

En couverture : Robert Pougheon, Étude de détail pour *En robes de soie dans la forêt*, vers 1927. Crayon graphite, estompe, plume et encre noire sur papier Vergé.

Achat du musée de Roubaix en 1990.

Photographies : Alain Leprince, sauf crédits indiqués / Julien Ravelomanantsoa

p. 48, 50, 66, 67, 68, 69, 70, 71, 72, 73

INFORMATIONS PRATIQUES



AVANT OU APRÈS VOTRE VISITE DE LA PISCINE

LA MANUFACTURE MUSÉE DE LA MÉMOIRE ET DE LA CRÉATION TEXTILE

Devant des machines en fonctionnement, le guide vous raconte l'histoire des ouvriers du textile et vous explique, démonstration à l'appui, comment à partir du fil se forme le tissu. Des vidéos-témoignages d'anciens travailleurs du textile viennent compléter la visite.

Tarif plein 6€ / Tarif réduit 4€

29 avenue Julien Lagache

T. + 33 (0)3 20 20 98 92

Le bon plan Billet couplé

Manufacture-Musée La Piscine : 10€

Horaires du mardi au dimanche de 14h-18h (visites guidées 14h, 15h, 16h)

www.lamanufacture-roubaix.fr

Facebook [la manufacture roubaix](#) /

Twitter [@lamanufRBX](#) / **Instagram**

[@lamanuf](#) [#lamanuf](#)

LA VILLA CAVROIS

Chef-d'œuvre de l'architecte Robert Mallet-Stevens, la villa Cavois, entièrement restaurée, est enfin ouverte au public. Manifeste moderniste, elle est un symbole de la création du XX^e siècle.

Tarif plein 7,50€ / Tarif réduit 6€

Gratuit -de 26 ans ressortissants

de l'Union Européenne

60 avenue Kennedy à Croix

T. +33 (0)3 20 73 47 12

Horaires de 10h30 à 18h30 de mai à octobre et de 10h30 à 17h30 de novembre à avril.

DE LILLE À ROUBAIX

Au départ de la gare Lille Flandres, partez en tramway le long du Grand Boulevard, dont l'histoire vous sera présentée par notre guide, pour une visite du centre historique de Roubaix, de la Grand Place au musée La Piscine: laissez-vous surprendre par ses usines réhabilitées, véritables châteaux de l'industrie qui s'inventent de nouvelles vies. Tous les samedis à 10h45 au départ de la gare Lille Flandres (1^{er} sous sol, sur le quai du tramway direction Roubaix).

Tarif 9€ / pers (transport compris) / 7€ pour les abonnés Transpole
Billetterie sur roubaix tourisme.com

VISITEZ ROUBAIX 24H/24 AVEC L'APPLI MOBILE «ROUBAIX »

30 sites du patrimoine disponibles en audioguide, des bonnes adresses, des avantages dans les restaurants
I love RBX, un agenda.

Tout savoir sur la ville à l'Office du Tourisme

Du mardi au samedi de 9h30 à 18h

T. + 33 (0)3 20 65 31 90

7 rue du chemin de fer

En ligne sur www.roubaix tourisme.com

Partagez votre visite, vos coups de cœur et vos meilleures raisons d'aimer Roubaix sur les réseaux sociaux!

Facebook [Roubaix Tourisme et I love](#)

RBX officiel / **Twitter** [@iloverBX](#) /

Instagram [#iloverbx](#)

ABONNEMENT ET PASS

Pour profiter pleinement du musée et de la richesse culturelle de la région, plusieurs possibilités d'abonnement ou de Pass sont à votre disposition.

LE BILLET COUPLÉ LA PISCINE - LA MANUFACTURE

La Piscine et la Manufacture des Flandres, musée-atelier du textile, se sont associées et proposent un billet couplé qui permet sur une année de visiter les deux lieux.

TARIFS 10€ (au lieu de 11,50€)

Achat à La Piscine, à la Manufacture des Flandres, à l'Office du Tourisme de Roubaix ou sur le site
roubaix tourisme.com

LA CARTE DES AMIS DU MUSÉE

À partir de 20€ seulement, la carte des Amis du musée vous permet un accès au musée gratuitement et en illimité mais également un tarif réduit dans tous les musées de la région et de nombreuses invitations privilèges pour vivre et faire vivre votre musée.

➡ p. 80

LA C'ART

Pass muséal unique, La C'Art offre un accès illimité d'un an (de date à date) aux collections et expositions temporaires de neuf musées et centres d'art de la métropole lilloise : La Piscine (Roubaix), La Manufacture (Roubaix), La Condition Publique (Roubaix), le Palais des Beaux-Arts (Lille), le musée d'Histoire Naturelle (Lille), le musée de l'Hospice Comtesse (Lille), Le Tripostal - l'ille3000 (Lille), Le LaM (Villeneuve d'Ascq), le MUba (Tourcoing), Le Fresnoy (Tourcoing), L'institut du Monde Arabe (Tourcoing) et le musée de la Bataille de Fromelles (Fromelles).

TARIFS

C'Art Jeunes 15€ / C'Art Solo 40€

C'Art Duo 60€ / C'Art Amis 20€

En vente à La Piscine, au Palais des Beaux-Arts, au Tripostal, au LaM, au MUba, au Fresnoy, à l'Office de Tourisme de Lille et sur www.lacart.fr.

LE PASS

Pour un week-end ou un court séjour, visitez les musées avec le Lille City Pass Le Pass 24h, 48h et 72h : il vous donne un accès gratuit à 28 sites et offres touristiques de Lille Métropole (Palais des Beaux-Arts de Lille, musée de l'Hospice Comtesse, Maison natale Charles de Gaulle, musée La Piscine à Roubaix, Villa Cavois à Croix, musée du LaM à Villeneuve d'Ascq, Lille City Tour...). Un accès gratuit aux transports en commun (métro, tramway, bus) de Lille Métropole (réseau Transpole).

Le Pass 72h comprend en plus : un accès gratuit à 11 sites et attractions touristiques en région (Les Boves d'Arras, le Louvre-Lens, le musée Matisse au Cateau-Cambrésis, le musée de Flandre à Cassel, etc.).

Un accès gratuit pour une durée de 24h consécutives au réseau TER de la SNCF dans tout les Hauts-de-France.

TARIFS

Pass 24h 25€

Pass 48h 35€ / Pass 72h 45€

Reconnu comme étant un lieu emblématique de la Région, le musée La Piscine est promu en France et à l'étranger, par le web et sur les salons par de nombreux partenaires dont le Comité Régional et le Comité Départemental du Tourisme. Au même titre, Télérama proposent des offres régulières dans leurs magazines.

FERMETURE DU MUSÉE À COMPTER DU 1^{ER} AVRIL

HORAIRES D'OUVERTURE

MARDI À JEUDI ► 11h-18h

VENDREDI ► 11h-20h

SAMEDI & DIMANCHE ► 13h-18h

Fermeture le lundi, le 1^{er} janvier,
le 1^{er} novembre & le 25 décembre

TARIFS D'ENTRÉE Plein 5,5 € / Réduit 4 €

TARIFS RÉDUITS

Amis des Musées autres que Roubaix /
Personnel municipal de la ville de Roubaix /
Groupes à partir de 10 personnes / Comités
des entreprises partenaires du musée /
Opérations ponctuelles dont le musée est
partenaire / Étudiants / Détenteurs d'une
carte Maison des artistes / Enseignants en
Histoire des arts, Histoire et Arts plastiques.

ACCÈS GRATUIT

sur présentation d'un justificatif
Musée et expositions temporaires :

- Moins de 18 ans / Étudiants en histoire de
l'art et arts plastiques, des écoles d'archi-
tecture, de l'ESAAT, de l'ENSAIT, de l'École
du Louvre et des écoles des Beaux-Arts /
Association des amis du musée La Piscine
/ Détenteurs de la carte ICOM / Détenteurs
de la C'Art / Journalistes / Demandeurs
d'emploi / Bénéficiaires du RSA / Ense-
ignants en préparation de visite / Guides
conférenciers des Monuments Historiques
/ Personnels des offices du tourisme /
Opérations ponctuelles dont le musée est
partenaire / Mutilés de guerre et du travail
/ Personne en situation de handicap et un
accompagnateur.
- Le premier dimanche du mois, l'accès
aux collections permanentes du musée
est gratuit.
- Chaque vendredi, le musée est en accès
libre pour tous les étudiants. La Surpre-
nante du vendredi est également gratuite
pour tous les étudiants
- **p. 41**

AUDIOGUIDES

- Hors exposition : gratuit / 1€
pour les exonérés de billet d'entrée

VISITES GUIDÉES

Groupe de 20 personnes pour les thèmes
arts et architecture et 15 personnes pour
les thèmes textiles.

- Visite d'1h / 75€ par groupe
+ l'entrée par personne
- Visite d'1h30 / 93€ par groupe
+ l'entrée par personne
- Visite d'1h après 18h, les week-ends
& jours fériés / 93€ par groupe
+ l'entrée par personne

ANIMATIONS

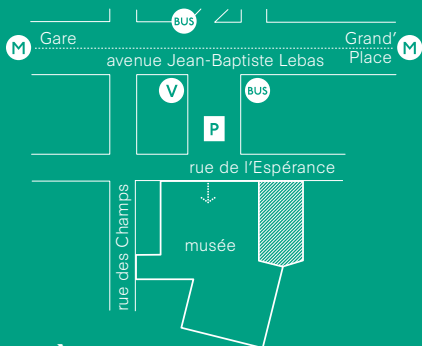
- Séances d'1h30 à 2h
- Classes admises
dans leur effectif complet
- Établissements roubaisiens : gratuit
- Établissements non-Roubaisiens : 75€
et 84€ les week-end, jours fériés
et hors horaires d'ouverture au public

RÉSERVATIONS

Auprès du service des publics.
Au minimum 30 jours avant la date souhai-
tée. Toute réservation non décommandée
par écrit 72h à l'avance (hors samedi et
dimanche) est facturée.

RECOMMANDATIONS

- Pour la sécurité des œuvres, les sacs
à main, besaces, sacs en bandoulière et
sacs à dos doivent être portés à la main.
- Nous vous demandons de bien vouloir
déposer au vestiaire les sacs à dos de
grande taille, les sacs de sport, les sachets,
les parapluies, les bouées et autres rhi-
nocéros... En règle générale, tout objet
volumineux.
- Nous vous rappelons qu'il est défendu
de toucher les œuvres, de manger ou de
boire (sauf dans le restaurant), de fumer
et d'enclencher votre flash pour photo-
graphier.



ACCÈS

Train Gare de Roubaix
Métro ligne 2 / station Gare Jean Lebas
ou Roubaix Grand'Place
Bus arrêt Musée art et industrie
V'Lille station 220
arrêt Musée art et industrie

CONTACT

Secrétariat du musée
T + 33 (0)3 20 69 23 60 + taper le 4
F + 33 (0)3 20 69 23 61
lapiscine.musee@ville-roubaix.fr

SERVICE DES PUBLICS

Visites guidées, parcours
avec promène carnet et animations
Naïma Ladrout
T + 33 (0)3 20 69 23 67
F + 33 (0)3 20 69 23 61
musee.publics@ville-roubaix.fr

Centres sociaux et centres de loisirs

Jean-Luc Houzé
T + 33 (0) (0)3 20 69 92 29
F + 33 (0)3 20 69 23 61
jhouze@ville-roubaix.fr

CONCEPTION DE PROJETS

Publics scolaires et associatifs
Florence Tételain
T + 33 (0)3 20 69 23 64
F + 33 (0)3 20 69 23 61
ftetelain@ville-roubaix.fr

COMMUNICATION ET RELATIONS PRESSE

Marine Charbonneau
T + 33 (0)3 20 69 23 65
mcharbonneau@ville-roubaix.fr

MÉCÉNAT, PARTENARIATS ET LOCATION DES ESPACES DU MUSÉE

Dounia Mérabet
dmerabet@ville-roubaix.fr
T + 33 (0)3 20 69 23 72

TISSUTHÈQUE accès sur rdv

Norah Mokrani
T + 33 (0)3 20 69 23 70
nmokrani@ville-roubaix.fr

DOCUMENTATION accès sur rdv

Amandine Delcourt
T + 33 (0)3 20 69 23 73
adelcourt@ville-roubaix.fr

RESTAURANT MEERT DE LA PISCINE

Lionel Diallo
T / F + 33 (0)3 20 01 84 21
Le restaurant est ouvert à midi
durant le week-end.

LA LIBRAIRIE-BOUTIQUE DE LA PISCINE

T + 33 (0)3 20 36 11 08
bonjour@laboutiquedulieu.fr

La Piscine est un service
de la Ville de Roubaix.
Elle est reconnue « Musée de France »
par le ministère de la Culture.
Elle est soutenue de manière permanente
par son Association d'Amis du musée
et son Cercle d'Entreprises Mécènes.
Elle bénéficie également du concours de
Méert Tradition et de FedEx International.



LA PISCINE

PROGRAMME
SEPT. 2017
MARS 2018

MUSÉE D'ART ET D'INDUSTRIE
ANDRÉ DILIGENT
ROUBAIX

ENTRÉE PUBLIC

23 rue de l'espérance
59 100 Roubaix

ENTRÉE ADMINISTRATIVE

24 rue des Champs
59 100 Roubaix
T + 33 (0)3 20 69 23 60
F + 33 (0)3 20 69 23 61
lapiscine.musee@ville-roubaix.fr

roubaix-lapiscine.com

f Amis de La Piscine

t **i** @MuseeLaPiscine



VILLE DE
ROUBAIX

