

An abstract painting featuring a large, pale, elongated figure on the left, possibly a reclining nude figure, set against a dark blue background. On the right, a face is depicted in profile, rendered in shades of yellow and brown. The bottom right corner shows a small, dark, textured landscape with what appears to be a town or village.

LA PISCINE

MUSÉE D'ART ET D'INDUSTRIE
ANDRÉ DILIGENT
ROUBAIX

PROGRAMME
2015 — 2016



POUR EN VOIR PLUS ENCORE,

Cet automne, La Piscine renoue avec Chagall. Après le succès de l'hommage à Camille Claudel, le musée propose une nouvelle lecture de l'œuvre polymorphe d'un merveilleux passeur de rêves. Cet événement d'ampleur internationale est partagé avec la Cité de la Musique à Paris, qui présentera en même temps que nous un autre aspect de ce rapport très fort que Chagall entretenait avec la musique. Paris-Roubaix / Roubaix-Paris : le voyage s'impose pour prendre toute la mesure de ce parcours inédit au cœur de l'œuvre riche et séduisant de Marc Chagall.

Cet hommage à l'une des plus grandes et des plus populaires figures de l'art moderne est également partagé par La Piscine avec le MUba Eugène Leroy de Tourcoing qui proposera, aux mêmes dates, une exposition sur les tapisseries tissées d'après des œuvres de Chagall. Il y aura donc, au cœur battant de la saison Renaissance initiée par Lille3000, un événement Chagall mis en œuvre par Roubaix-Tourcoing.

L'autre grand rendez-vous de La Piscine c'est le démarrage des travaux d'agrandissement du musée. Grâce à des soutiens institutionnels et privés, ce projet peut enfin se concrétiser. L'apport de l'État, de la Région Nord-Pas-de-Calais et de la Métropole européenne de Lille, les mécénats réunis par le Cercle des Mécènes de La Piscine et par la Société des Amis du Musée créent les conditions qui permettent à la ville de Roubaix d'entreprendre cet important chantier. Ces participations déterminantes expriment bien la place qu'a acquise notre musée en quinze ans d'existence.

Avec de nouveaux espaces pour les collections permanentes et les expositions temporaires, avec de nouveaux ateliers pour les jeunes publics, avec des locaux augmentés et rénovés pour le personnel, le musée s'agrandit de plus de 2000 m² dans le respect de l'engagement d'origine du «musée solidaire». Le projet de Jean-Paul Philippon permettra de mieux répondre aux exigences d'excellence qui sont, elles aussi, dans les gènes de La Piscine.

Guillaume Delbar

Maire de Roubaix
Vice Président de Lille Métropole

Frédéric Minard

Adjoint à la Culture, au Patrimoine
et à l'Enseignement supérieur

ÉDITO

Pour en voir plus encore

2	RENDEZ-VOUS
4	LE MUSÉE DES ROUBAISIENS
5	LA NUIT DE L'ACADÉMIE
6	ACQUISITIONS
8	AGRANDISSEMENT DU MUSÉE

12 EXPOSITIONS ET ACCROCHAGES

14	Marc Chagall, les sources de la musique
20	Mahjoub Ben Bella, les belles feuilles
22	Talva Design, Mémoires Brodées
23	Virginie Besengez
24	Une certaine idée de la céramique belge
25	Ceci n'est pas un arbre de Noël
26	Albert Braïtou-Sala
28	Jean Martin
30	L'adieu aux armes
32	Accrochage des collections textiles et mode

33 VISITES ET ACTIVITÉS

34	Visites
45	Ateliers
57	Animations

73 COURS ET CONFÉRENCES**77 AMIS ET MÉCÈNES****81 SERVICES**

82	Louer nos espaces
84	Savourer / Offrir / Découvrir
85	Informations touristiques

90 AGENDA

96	Informations pratiques
----	------------------------

LES RENDEZ-VOUS

JOURNÉES EUROPÉENNES DU PATRIMOINE

**ENTRÉE, VISITES
ET ANIMATIONS
GRATUITES SAMEDI 19
DIMANCHE 20 SEPTEMBRE
13H → 18H**

**ANIMATIONS
14H → 17H30**
Trois thématiques
sont proposées

— Une extension imaginaire
de La Piscine ou comment
des éléments de la mairie,
du conservatoire, de
l'ENSAIT... s'assemblent
au musée. En création
assistée par ordinateur.

— Lancement du livret sur
«La mythologie grecque»
dans nos Malles à jeux.

— Création collective d'une
ville réelle ou imaginaire
en argile.

**Sans inscription
et dans la limite des
places disponibles.**

**VISITES GUIDÉES
À PARTIR DE 14H
DERNIER DÉPART
À 16H45**

Deux thématiques
proposées en alternance :
– La réhabilitation du
bâtiment et son extension.
– Sport et hygiénisme.

**Sans réservation,
inscription à l'accueil
du musée 30 minutes
avant le départ
de la visite.
Dans la limite des
disponibilités.**

DANSE

SAMEDI 19 → 16H

La compagnie «Dans la
rue la danse» interviendra
dans le jardin du musée
pour une valorisation du
lieu, l'un des symboles
forts de Roubaix.

12^E ÉDITION DE LA NUIT DES ARTS DE ROUBAIX

**SAMEDI 5 DÉCEMBRE
→ 18H**

Inauguration de l'arbre
de Noël imaginé par le
collectif MÉTALU
A CHAHUTER
→ **JUSQU'À 23H**
Nocturne festive

SIGNET ROUBAIX

SAMEDI 27 FÉVRIER

Évènement littéraire festif.
Gratuit, sans réservation.

JOURNÉE DE LA FEMME

MARDI 8 MARS → 20H

À l'occasion de la Journée
internationale des droits
des femmes, Anne Rivière
présente son *Dictionnaire
des Sculptrices* (sortie
prévue en nov. 2015) en
partenariat avec les Amis
du Musée et l'association
Allegorie's Art.

**Réservations auprès des
Amis du Musée.**

**Tarifs 6 € / Amis de La
Piscine 5 € / demandeurs
d'emploi et étudiants 3 €**

NUIT DES MUSÉES ET 13^E NUIT DES ARTS DE ROUBAIX

SAMEDI 14 MAI

DATE À CONFIRMER
→ **JUSQU'À 00H**
Nocturne festive

SPECTACLE ET CONCERTS

**DANS LE CADRE
DE L'EXPOSITION
« MARC CHAGALL :
LES SOURCES
DE LA MUSIQUE »**

**MARDI 10 NOVEMBRE
→ 20H**

Le Paris Mozart Orchestra
propose *Marc Chagall
et ses musiciens*.
Des œuvres d'Igor
Stravinski, Maurice Ravel
et Piotr Ilitch Tchaïkovski
sous la direction
de Claire Gibault.

Violon solo Eric Lacrouts,
violoncelle solo
Guillaume Martigné

Concert gratuit
En partenariat avec
l'association Le Maillon.
**Informations et
réservations en ligne sur :**
www.roubaix-lapiscine.fr

**MERCREDI 25 NOVEMBRE
→ 20H**

L'Atelier Lyrique de
Tourcoing présente
Les mariés de la tour Eiffel
de Jean Cocteau
et le groupe des six (1921)
qui raconte une noce
totalement surréaliste le
14 juillet à la Tour Eiffel,
et *Le Tribun* de Mauricio
Kagel, une synthèse
de discours politique
extrémiste, démagogique
et mensonger presque
incongru mais parfaitement
audible et plausible !
Direction musicale
Jean-Claude Malgoire,
**Conception visuelle et
scénographie** Jacky
Lautem
Récitant Daniel Mesguich
– La Grande Ecurie
et la Chambre du Roy.

Tarifs 20€ / 6€
-18 ans / 10€ -26 ans
15€ demandeurs d'emploi
**Réservations auprès
de l'Atelier Lyrique
de Tourcoing**
T + 33 (0)3 20 70 66 66
Billetterie [www.
atelierlyrique-detourcoing.fr](http://www.atelierlyrique-detourcoing.fr)

**MERCREDI 2 DÉCEMBRE
→ 20H**

Et nous nous envolons
adapté de textes
de Bella et Marc Chagall
et interprété par
Pauline Tanon
Mise en scène
Ghyslaine Gau

**Création graphique
et numérique**
Christine Beau
et Fred Durieu
Costumes Stéphanie Boël,
Création sonore Daniel
Martin-Borret
Régie Eric Le Gallo

Tarifs 15 € / 10 €
Réservation
Office du Tourisme
de Roubaix
T + 33 (0)3 20 65 31 90

**JEUDI 21 JANVIER
→ 20H**

Mikhaïl Rudy propose
*Chagall, la couleur
des sons*. En première
partie: les lauréats du prix
Swisslife à 4 mains, Arthur
Lavandier et Julien Taylor
présentent *Bobba*.

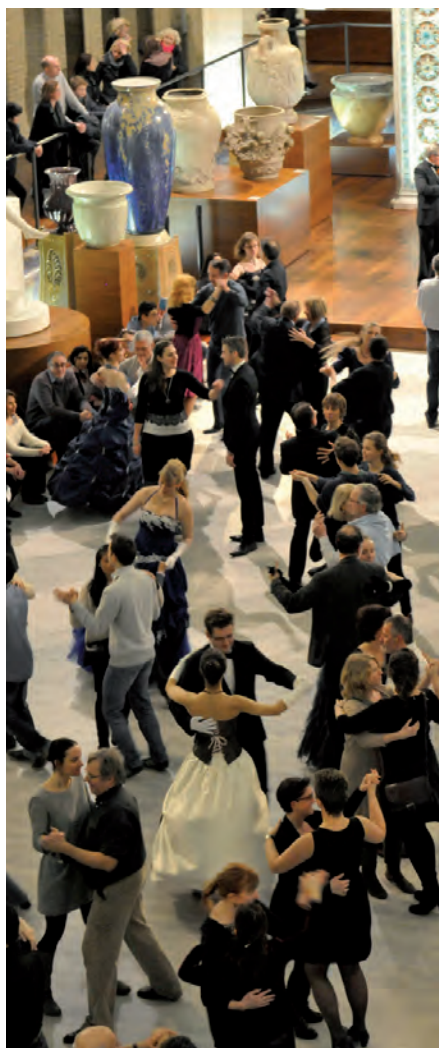
Tarifs 25 € / 20 €
**Uniquement sur
réservation auprès
de l'Office du Tourisme
de Roubaix**
T. + 33 (0)3 20 65 31 90
www.roubaixtourisme.com

**SAMEDI 30 JANVIER
→ 23H**

Pour la soirée de clôture,
le duo Yat (Yiddish
Atmospheric Touch),
composé de Bruno Girard
et Denis Cuniot, interprète
un répertoire alliant les
musiques klezmer,
les musiques tziganes
et les chants yiddish.

Concert gratuit

LE MUSÉE DES ROUBAISIENS



LA PISCINE, MUSÉE D'ART ET D'INDUSTRIE ANDRÉ DILIGENT ENTRETIENT DEPUIS TOUJOURS UN LIEN PARTICULIER AVEC LES ROUBAISIENS.

LIEU HISTORIQUE ET EMBLÉMATIQUE DE LA VILLE, LE MUSÉE CULTIVE UNE RELATION AFFECTIVE QUI LIE LES ROUBAISIENS À « LEUR PISCINE ».

Pour offrir aux Roubaisiens l'occasion de découvrir la richesse de ses collections permanentes, La Piscine leur réserve un accès gratuit et illimité sur présentation d'une carte de résident.

Pour profiter de cet avantage, il suffit de se présenter à l'accueil du musée muni d'une pièce d'identité, d'un justificatif de domicile récent et de deux photos d'identité.

Bal de clôture de l'exposition
Camille Claudel, samedi 7 février 2015.
Photographie : Alain Leprince

LA NUIT DE L'ACADÉMIE

MERCREDI 13 JANVIER 2016

DE 19H À 23H

DEVANT LE SUCCÈS DU PREMIER RENDEZ-VOUS, LA PISCINE RENOUVELLE CET ÉVÈNEMENT ORIGINAL ET CONVIVAL, RÉSERVÉ AUX ÉTUDIANTS EN ART ET AUX PERSONNES AYANT UNE PRATIQUE ARTISTIQUE AMATEUR OU CONFIRMÉE.

Lors de cette soirée, entraînez-vous au dessin du corps humain à partir de modèles vivants professionnels présents dans le bassin, ainsi que de jeunes danseurs de l'école du Ballet du Nord qui vous proposeront une chorégraphie lente, adaptée à la prise de croquis. La Piscine recevra pour l'occasion un groupe de musiciens manouches qui rythmera la soirée et enrichira par sa présence cette confrontation de différentes formes d'expression artistique. L'occasion sera également donnée aux participants d'admirer les œuvres de l'exposition *Marc Chagall : Les Sources de la Musique* et ainsi de poursuivre leur travail d'étude par l'esquisse.

Dessin ou Dessin ?

La force du vivant, la magie du mouvement, l'intention donnée par la pose, le caractère du modèle, sont autant de sources d'inspiration pour faire s'exprimer par le dessin votre sensibilité artistique et votre créativité. Le premier outil reste votre main qui saisit le crayon, le fusain, le pinceau... et imprime sur le papier, par le moyen le plus direct, une trace de votre sensation qui est l'essence de l'Art.

Quels médiums ?

Munissez-vous d'un petit matériel et d'un support adaptés à la prise de croquis et d'esquisses (techniques sèches et aquarelle). Vous pouvez également apporter un petit tabouret pliable. Les appareils photographiques et caméras ne seront pas autorisés.

Tarif Gratuit / Sur inscription, dans la limite des places disponibles. Une petite restauration sera possible sur place.

Réservation Service des publics

Places limitées, réservation jusqu'au 8 janvier 2016.

Jean-Luc Houzé

T + 33 (0)3 20 69 92 29

jhouze@ville-roubaix.fr



Rémy Cogghe, *Nu féminin* - avant 1880 ?
Fusain sur papier gris-bleu.

Roubaix, La Piscine. Photographie : Alain Leprince

ACQUISITIONS

**JULES BASTIEN-LEPAGE,
« JEUNE GARÇON SUR LA PLAGE »
GRÂCE L'EXERCICE DU DROIT
DE PRÉEMPTION PUBLIQUE
UNE FIGURE MAJEURE
DU NATURALISME FRANÇAIS
A PU INTÉGRER À L'AUTOMNE 2014
LES COLLECTIONS ROUBAISIENNES.**

Fils de modestes agriculteurs lorrains, Jules Bastien-Lepage est admis en 1868 à l'École des beaux-arts, dans l'atelier de Cabanel et conquiert très rapidement sa place au Salon. Ses portraits, ses scènes agrestes, ses figures de jeunes enfants et adolescents enfin, lui assurent des commandes de la bourgeoisie républicaine comme de l'État.

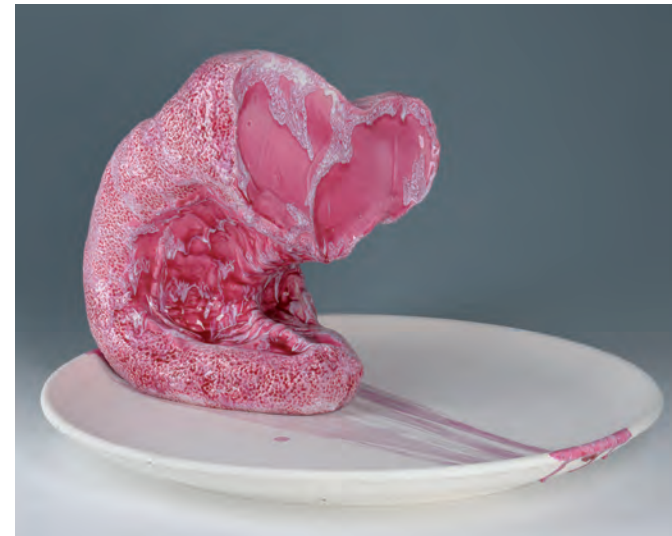
En 1884, la mort prématurée du peintre, alors au sommet de sa gloire, est relayée par la presse du monde entier, soulignant la place conquise sur la scène artistique française et internationale en quelque dix années d'activité. L'artiste a marqué son temps par une incessante lutte sociale et un combat esthétique engagé, parvenant à réconcilier la grande tradition académique, le réalisme paysan de ses aînés et le jeune impressionnisme contemporain. Le surprenant tableau acquis par le musée de Roubaix mêle ainsi, dans une composition audacieuse, figure naturaliste et environnement impressionniste. La silhouette immobile et le profil parfait du jeune garçon se détachent au premier plan avec netteté sur un fond très librement ébauché, où se distinguent une cabine de bain et de vagues silhouettes féminines s'égarant sur la plage. De cette différence de traitement des plans découle une saisissante impression, probablement délibérée, de « photomontage ». La délicatesse et la



douceur des traits du visage contrastent avec les détails quasi-véristes du corps, les os saillants des omoplates et du bassin, le petit ventre rebondi. S'il se rattache aux images de petits travailleurs populaires conçues par Bastien-Lepage, entre portraits et scènes de genre, ce garçon s'en distingue aussi nettement par son étrangeté et la sérénité apaisée qui s'en dégage.

Dans les collections de La Piscine (où elle complète deux fonds thématiques consacrés aux enfants et aux baigneurs), cette toile fait place à une figure incontournable du naturalisme dit photographique et offre un bel arrière-plan aux recherches comparables du Roubaisien Rémy Coghe.

Jules Bastien-Lepage, *Jeune garçon sur la plage*, 1880.
Huile sur toile, Achat par préemption en vente publique
en 2014 avec l'aide des Amis du musée.
Photographie : Alain Leprince



Marc Alberghina,
Canis Lingua, 2015.
Terre de faïence blanche
chamottée, modelée et émaillée
dans les tons de rose, de blanc
et de rouge, plat rond estampé
en biscuit de terre blanche.

Don de la Société des Amis
du Musée d'Art et d'Industrie
de Roubaix en 2015.
Photographie : Alain Leprince

**MARC ALBERGHINA, « LA LANGUE »
PLASTICIEN, SCULPTEUR, CÉRAMISTE,
MARC ALBERGHINA EST DEvenu
DEPUIS QUELQUES ANNÉES
UNE FIGURE INCONTOURNABLE
DE LA CÉRAMIQUE CONTEMPORAINE,
PRÉSENT DANS DES MUSÉES
AUSSI RÉPUTÉS QUE LE MUSÉE
DES ARTS DÉCORATIFS À PARIS,
LE MAD DE NEW YORK
OU LE KERAMIS DE LA LOUVIÈRE.**

Vivant et travaillant à Vallauris, l'artiste construit avec élégance et puissance un œuvre critique juste, sans concession, autour de la céramique « mercantile et kitsch » de cette cité de la poterie.

Il se sert de sa parfaite connaissance et de sa pratique remarquable de l'art de la terre pour interroger notre conscience sur l'état du monde, nous confronter à une certaine idée de la vie et de la mort, à la désespérance d'une époque, à la déchéance inéluctable du corps. Nourri de références picturales, *Canis Lingua* est une œuvre assurément classique par sa forme et sa technique, mais

plus étonnement elle l'est aussi par son sujet: la représentation itérative et fascinée du corps humain dans l'histoire universelle des Arts. Mais il joue (ou se joue) également de la sémiologie liée au mot : langue.

Comme l'écrit avec justesse Yves Peltier dans le catalogue *Canis Lingua* : « Les propositions de Marc Alberghina, éloignées de tout académisme et d'une élégance rare, sont servies par une maîtrise des techniques céramiques remarquable. Ce sont des œuvres aux références souvent provocatrices et libertaires, un art qui a vocation à nous oxygéner un peu dans un monde où la langue devient, trop souvent, le véhicule d'une morale collective volontiers « petite bourgeoise » et dangereusement populiste. Une morale collective qui asphyxie, insidieusement, la beauté « aristocratique » de l'éthique individuelle. »

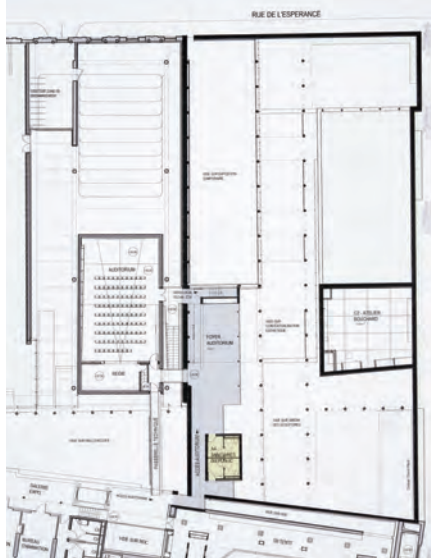
L'œuvre acquise grâce à la Société des Amis du Musée a reçu le premier prix lors du Salon Contraste de Roubaix en mars 2015.

AGRANDISSEMENT

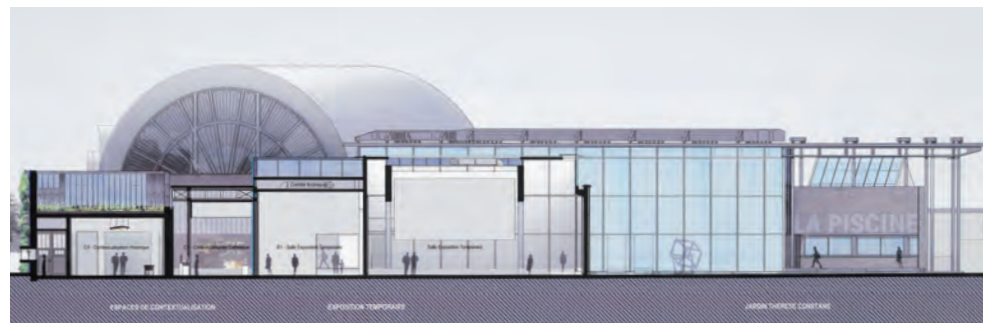
UN MUSÉE EN TRAVAUX POUR UN MUSÉE PLUS GRAND



AU DÉBUT DE L'ANNÉE 2016, LA PISCINE ENTRE DANS UNE PÉRIODE DE TRAVAUX QUI IMPACTERA CERTES LE QUOTIDIEN ET LA PROGRAMMATION DU MUSÉE, MAIS QUI ANNONCERA SURTOUT UN FORMIDABLE ENRICHISSEMENT DU PARCOURS DU VISITEUR ET DES ESPACES DÉDIÉS AUX JEUNES PUBLICS. AVEC PLUS DE 2000 M² SUPPLÉMENTAIRES, LA PISCINE CONSERVERA TOUTE SA MAGIE. MIEUX, ELLE S'OUVRIRA PLUS LARGEMENT À TOUS.



Le programme qui a dessiné le projet lauréat du concours de 1993-94 s'appuyait sur un état des collections encore marqué par les longues années de fermeture et d'abandon de l'ancien Musée National de Roubaix. Très rapidement, dès avant l'ouverture du nouvel équipement en 2001, le patrimoine muséal roubaisien s'est enrichi des dépôts, des dons et des achats effectués par la ville ou grâce aux Amis du musée et à son Cercle d'entreprises mécènes. Pour conserver et présenter ces ensembles conséquents de plusieurs milliers de références, un agrandissement s'imposait. Un nouveau concours de concepteur fut organisé en 2011, qui proposa de confier à l'atelier Jean-Paul Philippon, l'auteur de la transformation de la piscine, le projet architectural de cette nouvelle page de l'histoire du musée.



Vues du projet réalisées pour le concours de 2011 © Jean-Paul Philippon.

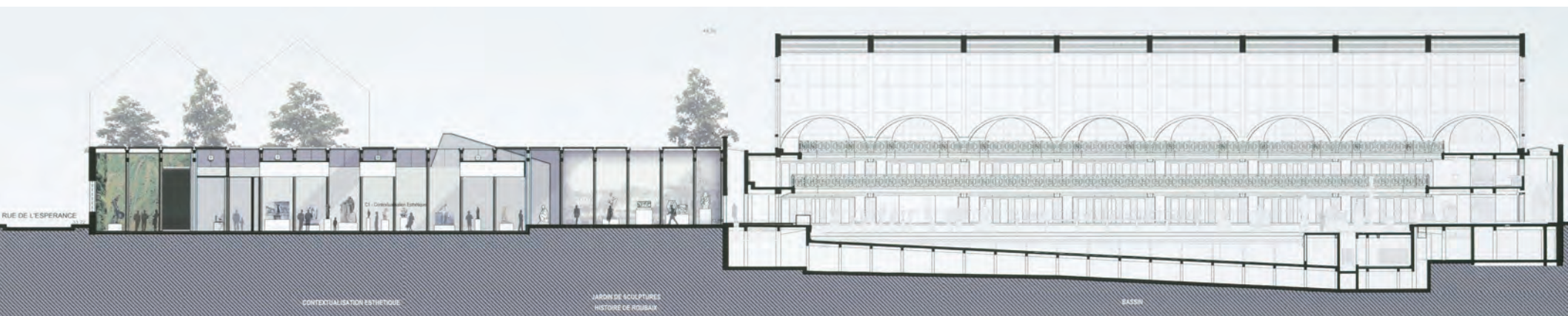
LES ESPACES COMPLÉMENTAIRES INTERVIENNENT À TROIS POINTS DE JONCTION AVEC L'EXISTANT :

Dans le prolongement du bassin et dans l'alignement de la façade actuelle sur la rue de l'Espérance, une importante aile neuve sera accessible depuis le hall d'entrée. Une vaste salle y rayonnera autour d'un spectaculaire *Panorama de l'inauguration de l'hôtel de ville* (1911) pour raconter l'histoire architecturale, politique, économique et sociale de Roubaix. Une salle d'expositions temporaires de 250 m² y permettra d'élargir, pour des événements exceptionnels, l'espace de la grande salle actuelle ou de proposer les expositions-découvertes plus modestes qui animent régulièrement l'agenda du musée. Une importante galerie y présentera un panorama très riche de la sculpture moderne qui est l'un des points forts des collections et de la programmation du musée. En ouverture, un accrochage thématique permettra d'évoquer la diversité de la statuaire de la fin du XIX^e siècle et de la première moitié du XX^e. La restitution de l'atelier du sculpteur académique Henri Bouchard (1875-1960) présentera ensuite le cadre d'une fabrique de la sculpture, avec son ambiance et ses outils. La salle suivante sera consacrée aux matériaux et aux techniques de la sculpture

et un dernier espace contextualisera les liens ambigus qui unissent souvent la sculpture de monument public à la commande politique.

Le long de l'entrée historique de la piscine, une galerie neuve permettra de développer de façon permanente les très riches fonds liés à l'aventure du *Groupe de Roubaix*, association informelle d'artistes, de collectionneurs et de galeristes qui ouvrit le Nord-Pas-de-Calais à l'art contemporain au lendemain de la Seconde Guerre mondiale et pendant les trente glorieuses.

Dans l'ancien collège Sévigné auquel sera créé un accès depuis l'aile occidentale des salles beaux-arts actuelles, deux grands ateliers de pratiques artistiques à l'intention des publics seront consacrés à la découverte de pratiques liées à la sculpture, à la céramique et à la création textile. Ils compléteront les espaces déjà dédiés essentiellement au jeune public mais qui ne permettent pas, aujourd'hui, de répondre à toutes les sollicitations. En effet, outre les jeunes publics, le musée mène à l'heure actuelle des actions auprès d'associations caritatives, de malades ou de personnes souffrant de handicaps. Avec ces espaces supplémentaires, le musée sera en capacité de répondre à d'autres demandes permettant ainsi d'élargir davantage l'étendue de ces publics.



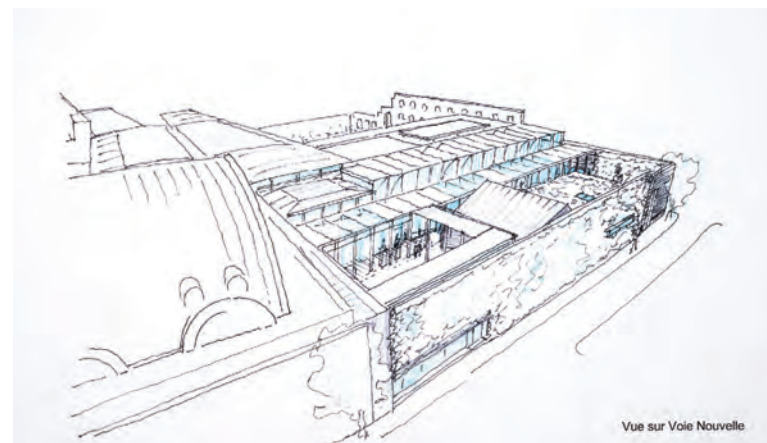
Ces espaces amélioreront également considérablement les conditions de travail des équipes (menuiserie, vestiaires, salle de repos...) et créeront un lieu réservé à la présentation des travaux des ateliers jeunes publics. Les restaurateurs qui interviennent régulièrement sur les collections seront accueillis dans les conditions requises d'un atelier spécifique.

Enfin, un réaménagement du hall, de la billetterie et du vestiaire complètera cette transformation pour un meilleur confort de l'accueil des visiteurs individuels et des nombreux groupes.

Pendant ces travaux, le musée restera ouvert. Pour des raisons de sécurité, seules des micro-fermetures seront programmées lors des phases de raccordement des bâtiments. Le restaurant et la boutique continueront donc de fonctionner au même rythme qu'actuellement. Seul le programme des grandes expositions temporaires devrait être bouleversé jusqu'à l'ouverture complète du musée agrandi, prévue en 2017 ou 2018.

Cet important chantier est initié par la ville de Roubaix qui a sollicité le soutien de l'État (ministère de la Culture et de la Communication), de la Région Nord-Pas-de-Calais, du Département du Nord et de la Métropole Européenne de Lille. Par ailleurs, l'aménagement de la salle consacrée à l'histoire de Roubaix sera entièrement financé par des fonds privés réunis collectivement par le Cercle des Entreprises Mécènes — qui soutient le musée dans la réalisation de ses missions de façon importante — et individuellement par deux de ses membres. L'un d'eux, le CIC Nord Ouest, est le partenaire officiel de La Piscine pour sa fidélité et la hauteur de son engagement depuis 1992, lors de la campagne de restauration de sculptures qui font du bassin l'emblème du site.

Les Amis du Musée qui partagent aussi la vie du musée au quotidien depuis toujours, se sont engagés dans de nombreuses acquisitions et restaurations d'œuvres qui seront révélées dans cette extension.



EXPOSITIONS ET ACCROCHAGES



Marc Chagall, *Les Gens du voyage*, 1968, Cérêt, Musée d'art moderne, Dépôt du MNAM
© Centre Pompidou, MNAM-CCI, Dist. RMN-Grand Palais / Philippe Migeat © Adagp, Paris 2015 – Chagall

MARC CHAGALL

1887 – 1985

LES SOURCES DE LA MUSIQUE

24 OCTOBRE 2015 → 31 JANVIER 2016



Marc Chagall, *Le Mariage* (détail), 1944.
Collection particulière.
© Adagp, Paris 2015 – Chagall *

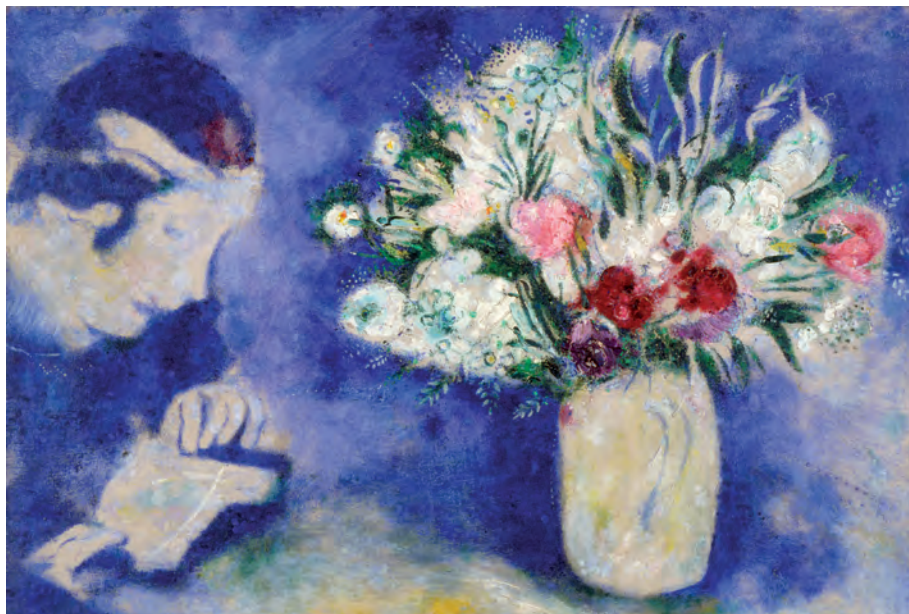
EN 2007, AVEC « LA TERRE EST SI LUMINEUSE », PUIS EN 2012, AVEC « L'ÉPAISSEUR DES RÊVES », LA PISCINE A PROPOSÉ DEUX RENDEZ-VOUS AVEC MARC CHAGALL.

Chagall et la Musique s'articule en deux parcours parallèles, exposés concomitamment à La Piscine à Roubaix et au Musée National de la Musique, à la nouvelle Philharmonie de Paris. La répartition des thèmes et des œuvres reprend l'articulation que propose Chagall lui-même dans le diptyque monumental du Lincoln Center de New York. À Paris, s'impose *Le Triomphe de la Musique* quand Roubaix s'attache donc aux *Sources de la Musique*. Ainsi conçue, cette promenade singulière permettra d'admirer plus de 500 œuvres de Chagall dont plus de 200 pour le seul volet roubaisien. Une version resserrée sera ensuite proposée au Musée National Marc Chagall de Nice au printemps 2016, puis, en 2017, le Musée des Beaux-Arts de Montréal (Canada) reprendra l'ensemble du parcours.

En 1922, dans son autobiographie, *Ma Vie*, Chagall raconte que sa vocation artistique fut d'abord dirigée vers la musique : « Je serai chanteur, chantre. J'entrerai au Conservatoire. [...] Je serai violoniste, j'entrerai au Conservatoire ». Ce lien intime est évoqué en ouverture de l'exposition par un ensemble d'autoportraits dont l'un arbore malicieusement un violon à la place de la bouche.

Marc Chagall, *David à la mandoline* (détail), 1914. Collection particulière. © Adagp, Paris 2015 – Chagall *





Marc Chagall, *Bella au Morillon* (détail), 1926. Collection particulière © Adagp, Paris 2015 – Chagall *

La première section du parcours est consacrée aux racines qui hantent Chagall tout au long de sa vie. Dans l'environnement familial, la pratique musicale s'exprime notamment par les superbes portraits du jeune frère, David, et de la sœur, Lisa, jouant de la mandoline. *Bella au violon* (1914) ouvre une suite consacrée à l'épouse de l'artiste, images d'une harmonie exceptionnelle. Vitebsk, la ville natale de l'artiste, apparaît dans un rare ensemble de scènes comme les *Musiciens de la rue* (1907) ou dans des évocations des rites de la communauté juive hassidique dans laquelle fut élevé Chagall.

La seconde partie de l'exposition propose un choix d'archétypes chagalliens qui s'imposent ici par les figures de musiciens qu'ils mettent en valeur (David et sa lyre, le violoniste juif), qui proposent une vision allégorique de l'artiste (le coq) ou qui suggèrent une présentation orchestrale de préoccupations intimes (*Autour d'elle*, 1933-44). Dans cette lecture thématique, une salle est consacrée au monde du spectacle et à l'univers du cirque, «Un grand art» pour Chagall.

Une troisième section approche le lien entre le récit écrit et les sons des trois langues qui partagèrent la vie de Chagall. Aux illustrations pour *Ma Vie* est associé le russe. Aux poèmes illustrés et aux participations à des revues juives comme *Shtrom* ou *Khaliastira* est lié le yiddish. Le français apparaît dans une suite lumineuse de gouaches inspirées des *Fables* de La Fontaine pour une édition luxueuse commandée par Vollard dans les années 1920, alors que Chagall est persuadé que son installation à Paris est définitive.

La lecture plus plastique du propos de l'exposition dirige les deux ensembles de la quatrième section, intitulée Rythmes et Mélodie. L'écriture musicale de certains dessins et tableaux, comme le célèbre *Atelier* (1911) introduit ces salles. Autour de l'*Hommage à Apollinaire* (1911-12), prêt exceptionnel, la question du rythme s'affiche dans des œuvres très graphiques. Autour de l'émouvante *Chute de l'ange* (1923), s'affirme une véritable orchestration plastique de la couleur.

Un superbe ensemble de verres gravés exprime ensuite la sonorité magique de la lumière, annonçant une évocation des partitions monumentales qui occupent Chagall à la fin de sa vie, notamment avec le vitrail, présenté en conclusion de l'exposition par de magnifiques essais composés dans l'atelier Marq de Reims pour les verrières du centre Haddassah de Jérusalem (1960).

Nourrie de prêts prestigieux de grands musées européens et de collections particulières et construite avec l'aide précieuse de la famille de l'artiste, cette exposition permet de découvrir des œuvres pratiquement inédites et de revoir des chefs d'œuvre universels.

Cette exposition est organisée dans le cadre de RENAISSANCE avec lille3000. Durant la même période, le MUBa Eugène Leroy de Tourcoing présentera dans *Chagall, de la palette au métier* les tapisseries de l'atelier Cauquil-Prince tissées d'après des œuvres de Chagall. À cette occasion, un partenariat est mis en place entre nos deux musées et un billet couplé est proposé pour découvrir les deux expositions.

Cet événement majeur de l'automne a reçu le soutien important de la Région Nord / Pas-De-Calais, de lille3000 dans le cadre de sa saison Renaissance et d'un mécénat exceptionnel du partenaire officiel de La Piscine, le CIC Nord Ouest. L'exposition est aussi fidèlement soutenue par l'IRCEM. La scénographie est réalisée grâce au généreux concours des peintures Tollens, des moquettes Balsan et de la société Vandendriessche. Sans oublier l'apport précieux du Cercle des Entreprises Mécènes de La Piscine, de la Société des Amis du Musée de Roubaix, de Méert Tradition, de FedEx International et de Renault Tourcoing.

Chagall et la musique a été la source d'inspiration de l'opéra de chambre *Bobba* réalisé par Julien Taylor, photographe, et Arthur Lavandier, compositeur. Ce spectacle aura vu le jour après deux années de collaboration entre ces deux lauréats du prix SwissLife à 4 mains. Une représentation est prévue le 17 octobre 2015 à la Philharmonie de Paris et le 21 janvier 2016 à La Piscine à Roubaix.

Cette exposition est dédiée à la mémoire de Sylvie Forestier qui dirigea le Musée National Marc Chagall de Nice et s'imposa comme l'une des meilleures spécialistes de l'artiste. À l'origine de cette exposition dont elle eut l'idée, elle disparut brutalement en février 2015, mais son œil est au cœur de chaque étape de ce parcours qu'elle avait rêvé et qu'elle nous a transmis. Son souvenir flotte au-dessus de ce voyage entre couleurs et sons.

Exposition 10 € / 7 €

Commissariat

Sylvie Forestier (†) puis Bruno Gaudichon avec le soutien d'Ambre Gauthier et de Meret Meyer

Scénographie Cédric Guerlus / Going Design

Soirée de vernissage 23 oct. → 18h.

Catalogue *Chagall et la musique*

Éditions Gallimard, 45 €

#Chagall

LES VISITES GUIDÉES

VISITES GUIDÉES POUR GROUPES GROUPE DE 20 PERSONNES MAXIMUM

Tarif pour 1h : 72€ par groupe

+ l'entrée par personne

pour 1h30 : 90€ par groupe

+ l'entrée par personne

Visite limitée à 1h après 18h,

les week-ends et les jours fériés : 90€ par groupe + l'entrée par personne.

VISITES GUIDÉES POUR INDIVIDUELS GROUPE DE 20 PERSONNES MAXIMUM

Cette visite est proposée chaque samedi de 16h à 17h pendant la durée de l'exposition à l'exception des 23 et 30 janvier 2016.

→ cf. p. 36

Tarif Droit d'entrée au musée.

La visite est gratuite. Pas de réservation.

Inscription à l'accueil du musée dans la demi-heure qui précède la visite.

Accueil dans la limite des disponibilités.

Lors des deux derniers week-ends de l'exposition, soit les 23, 24, 30 et 31 janvier 2016 ; aucune visite guidée ne pourra être réservée.

PAPOTER SANS FAIM**MARDI 17 NOVEMBRE 2015 → 12H30**

Découvrez l'exposition avec un guide. La discussion se poursuit ensuite, tous ensemble, dans le restaurant du musée. → cf. p. 38
 7 € + l'entrée et le prix du repas par personne. Réservation indispensable auprès du Service des publics. → cf. p. 19

LA SURPRENANTE DU VENDREDI**VENDREDI 15 JANVIER 2016****18H30 → 19H30**

Cette formule de visite guidée gratuite vous fait découvrir l'exposition en compagnie d'un invité surprise. → cf. p. 37

PARCOURS**POUR COLLÉGIENS ET LYCÉENS****LE PARCOURS AVEC PROMÈNE-CARNET**

Une formule de visite différente au cours de laquelle les jeunes s'expriment et livrent leurs impressions par écrit et par dessin.
 → cf. p. 43

Groupe de 20 personnes maximum**Gratuit pour les établissements roubaisiens.**

67 € pour les non-roubaisiens

et 77 € les week-ends et les jours fériés.

Durée 1h30

VISITES GUIDÉES POUR ENSEIGNANTS**MERCREDI 4 NOVEMBRE 2015 → 14H30****OU SAMEDI 07 NOVEMBRE → 14H30**

Une visite guidée gratuite de l'exposition vous est proposée pour préparer vos parcours et animations. → cf. p. 42

Réservation obligatoire

LES ANIMATIONS JEUNES PUBLICS**ATELIERS DE PRATIQUES ARTISTIQUES**

L'atelier est préalablement accompagné d'une sensibilisation par les œuvres.

Nous vous proposons :

EURYTHMIE

niveaux maternelle, primaire,
collège et lycée

Couleurs, formes, lignes pour un rythme coloré, un rythme composé, un rythme orchestré. Lisa à la mandoline, le roi David à la harpe, Bella au violon pour une harmonie onirique. Chagall nous joue des mélodies colorées, rythmées, dansantes et éclairées. Chagall nous entraîne aux sources de la musique, rejoignons-le avec nos cordes et nos palettes.

Tarif gratuit pour les établissements roubaisiens. 72 € pour les non-roubaisiens et 81 € les week-ends et les jours fériés.

Durée 1h30 ou 2h selon l'âge.

Réservations

Visites guidées, parcours
avec promène-carnet et animations

Naïma Ladrouz

T + 33 (0)3 20 69 23 67

F + 33 (0)3 20 69 23 61

musee.publics@ville-roubaix.fr

Centres sociaux et de loisirs

Jean-Luc Houzé

T +33 (0)3 20 69 92 29

jhouze@ville-roubaix.fr

Visites pour enseignants

Florence Tételain

T + 33 (0)3 20 69 23 64

F + 33 (0)3 20 69 23 61

ftetelain@ville-roubaix.fr

LE WEEK-END FAMILIAL**SAMEDI 21 ET DIMANCHE 22****NOVEMBRE 2015****Animations de 14h à 17h30**

Pas de réservation.

Dans la limite des places disponibles.

Visites guidées à partir de 14h

L'inscription se fait à l'accueil du musée
30 minutes avant le départ de la visite.

Tarif gratuit pour les moins de 18 ans et pour
l'adulte (une personne) qui accompagne un
enfant pour l'accès à l'exposition temporaire,
à la visite commentée et aux animations.

LES CONCERTS**MARDI 10 NOVEMBRE 2015 → 20H****Le Paris Mozart Orchestra propose****Marc Chagall et ses musiciens.**

Des œuvres de Igor Stravinski, Maurice Ravel
et Piotr Ilitch Tchaïkovski sous la direction
de Claire Gibault.

Violon solo Eric Lacrouts**Violoncelle solo** Guillaume Martigné

En partenariat avec l'association Le Maillon.

Informations et réservations en ligne sur :www.roubaix-lapiscine.fr**Concert gratuit****MERCREDI 25 NOVEMBRE 2015 → 20H**

L'Atelier Lyrique de Tourcoing présente **Les mariés de la tour Eiffel** de Jean Cocteau et le
groupe des six (1921) qui raconte une noce

totale et surréaliste le 14 juillet à la Tour
Eiffel, et **Le Tribun** de Mauricio Kagel, une
synthèse de discours politique extrême,
démagogique et mensonger presque incon-
gru mais parfaitement audible et plausible!

Direction musicale Jean-Claude Malgoire,
Conception visuelle

et scénographie Jacky Lautem

Récitant Daniel Mesguich - La Grande Écurie
et la Chambre du Roy.

Tarifs 20 € / 6 € - 18 ans / 10 € - 26 ans

15 € demandeurs d'emploi

Renseignements et réservations

Atelier Lyrique de Tourcoing

T +33 (0)3 20 70 66 66

www.atelierlyriquedetourcoing.fr**JEUDI 21 JANVIER 2016 → 20H**

Mikhaïl Rudy propose **Chagall, la couleur des sons**. En première partie: les lauréats du prix Swisslife à 4 mains, Arthur Lavan-dier et Julien Taylor présentent **Bobba**.

Tarifs 25 € / 20 €

Réservation Office du Tourisme
de Roubaix T. + 33 (0)3 20 65 31 90
www.roubaixtourisme.com

SAMEDI 30 JANVIER 2016 → 23H

Pour la soirée de clôture, le duo Yat
(Yiddish Atmospheric Touch), composé
de Bruno Girard et Denis Cuniot,
interprète un répertoire alliant les
musiques klezmer, les musiques tziganes
et les chants yiddish.

Concert gratuit**SPECTACLE****SAMEDI 2 DÉCEMBRE 2015 → 20H****Et nous nous envolons**

Adapté de textes de Bella et Marc Chagall
et interprété par Pauline Tanon.

Mise en scène Ghyslaine Gau**Création graphique et numérique**

Christine Beau et Fred Durieu

Costumes Stéphanie Boël,**Création sonore** Daniel Martin-Borret**Régie** Eric Le Gallo**Tarifs** 15 € / 10 €

Réservation Office du Tourisme de
Roubaix T + 33 (0)3 20 65 31 90
www.roubaixtourisme.com

MAHJOUB BEN BELLA

LES BELLES FEUILLES

24 OCTOBRE 2015 → 31 JANVIER 2016

**COMPAGNON DE ROUTE
DU MUSÉE DE ROUBAIX BIEN AVANT
QU'IL NE S'INSTALLE DANS LA PISCINE
DE LA RUE DES CHAMPS, MAHJOUB
BEN BELLA PRÉSENTE CET AUTOMNE
SON ŒUVRE GRAPHIQUE.**

Si l'artiste est reconnu pour ses grands formats où se devine sa gestuelle obstinée et dansée, La Piscine fait aujourd'hui le choix de montrer le travail sur papier qui accompagne le peintre depuis ses débuts. Les signes sont toujours présents sur ces œuvres fragiles. Mais, alors que sur la toile ils pourraient être perçus comme un chant qui s'écoute et se regarde, ici ils se déchiffrent et ils se lisent, roman inachevé et toujours en chemin de la vie de l'artiste, de son histoire, sa mémoire, sa culture, sa passion...

Plus de cent œuvres seront réunies pour cet événement qui évoquera les différentes facettes de l'œuvre sur papier de Mahjoub Ben Bella. La qualité même des feuilles utilisées qui peuvent ajouter au côté précieux de ce travail, l'intimité des carnets de croquis où s'effeuille à nos yeux écarquillés toute la richesse d'une inspiration déliée, le répertoire des formes ou de l'informel qui nous place tantôt devant la virtuosité d'une gestuelle abstraite, tantôt devant le souvenir magique d'une architecture sacrée autant qu'imaginaire, l'élégance discrète de l'aquarelle, l'épaisseur mate de la gouache et la stridence graphique de l'encre noire, les mises en page autocentrées ou les motifs en all over, l'exposition, nichée dans les cocons sensibles des cabines du long du

grand bassin, permet d'entrer en communion avec la cohérence et la diversité d'un œuvre qui s'impose aujourd'hui comme l'un des plus singuliers et des plus riches d'une modernité autonome.

Depuis 1996, le musée de Roubaix a mené plusieurs projets avec Mahjoub Ben Bella. Cette nouvelle aventure est une proposition qui, dans la diversité des techniques, des périodes et des supports représentés, suscite une autre émotion et une autre connaissance d'un artiste dont les racines ont superbement nourri, depuis son arrivée à Tourcoing en 1965, le paysage esthétique de notre région.

Commissariat Brigitte Ben Bella
et Sylvette Botella-Gaudichon.

À l'occasion de l'exposition, un catalogue sera édité par Atelier Galerie Éditions. Texte d'Alain Joubert.

LES SURPRENANTES DU VENDREDI
VENDREDI 11 DÉCEMBRE 2015 → 18H30 - 19H30
Cette formule de visite guidée gratuite vous fait découvrir l'exposition en compagnie d'un invité surprise. → cf. p.37

PAPOTER SANS FAIM
MARDI 19 JANVIER 2016 → 12H30
Découvrez l'exposition avec un guide. La discussion se poursuit ensuite, tous ensemble, dans le restaurant du musée. → cf. p.38
Tarif 7 € + l'entrée et le prix du repas par personne. Réservation indispensable auprès du Service des publics.

 **#BenBella**

Photographie : Alain Leprince



TALVA DESIGN

MÉMOIRES BRODÉES

24 OCTOBRE 2015 → 31 JANVIER 2016



« MÉMOIRES BRODÉES »
EST UN PROJET ARTISTIQUE ENGAGÉ
QUI A POUR THÈME LA MÉMOIRE
COLLECTIVE ET LA MIGRATION,
L'IDENTITÉ, LE PARTAGE ET LA
DIVERSITÉ CULTURELLE.

Projet interdisciplinaire, il utilise des outils de l'art, de l'art décoratif et du design comme langages de conception. L'idée a émergé quand la designer israélo-allemande Tal Waldman, découvre à Jérusalem en 2011, une collection extraordinaire de robes palestiniennes dont certaines ont été confectionnées il y a 40 ans. Elle prend conscience de l'importance historique et symbolique de ces broderies et, portée par la découverte de ce savoir-faire oublié, décide de prendre contact avec des brodeuses en Palestine et à Damas pour faire confectionner des pièces originales à l'image de cette mémoire collective. La situation politique sensible, la distance et les difficultés économiques, les différences de langue et de culture n'ont pas empêché le projet. Après de longues recherches, elle découvre des broderies israéliennes, éthiopiennes et marocaines et associe toutes ces cultures dans ses créations. Les œuvres présentées montrent

l'expression des différents états d'une vie d'immigrant: les voyages, les souvenirs, les difficultés économiques. Elles parlent aussi du maintien de l'intégrité et de l'adaptation, des dissemblances entre la patrie et la terre adoptive.

Cette aventure créative est un modèle original de production collective entre une artiste, designer et architecte, Tal Waldman, un groupe d'artisans parisiens et un photographe. Dès la conception, la création des objets s'est imposée dans une démarche de travail collaboratif jusqu'à la réalisation des pièces. La production des œuvres est basée sur la récupération d'objets et s'inscrit ainsi dans la durabilité et dans le cadre de l'économie circulaire.

Commissariat Sylvette Botella-Gaudichon
Plaquette éditée à l'occasion de l'exposition.

LES SURPRENANTES DU VENDREDI
VENDREDI 13 NOVEMBRE. 2015 → 18H30-19H30

Cette formule de visite guidée gratuite vous fait découvrir l'exposition en compagnie d'un invité surprise. → cf. p.37

PAPOTER SANS FAIM
MARDI 08 DÉCEMBRE. 2015 → 12H30

Découvrez l'exposition avec un guide. La discussion se poursuit ensuite, tous ensemble, dans le restaurant du musée. → cf. p.38
Tarif 7 € + l'entrée et le prix du repas par personne. Réservation indispensable auprès du Service des publics

[#TalvaDesign](#)

Talva Design, *L'immigrée*
Photographie : Alain Leprince

VIRGINIE BESENGEZ

DES CONTENANTS ?

24 OCTOBRE 2015 → 31 JANVIER 2016



**PRÉSENTE DANS LES COLLECTIONS
DU MUSÉE PAR DES ŒUVRES
SIGNIFICATIVES DE SON ÉVOLUTION
STYLISTIQUE DURANT 15 ANS,
VIRGINIE BESENGEZ,
QUI VIT ET TRAVAILLE
PRÈS DE LILLE, PRÉSENTE
AUJOURD'HUI À LA PISCINE
DES INSTALLATIONS, DES
ACCUMULATIONS DE GRÉS
OU DE PORCELAINE,
TÉMOIGNAGE DE L'ORIENTATION
PLUS ART PLASTIQUE
QUI CARACTÉRISE
SES RECHERCHES AUJOURD'HUI.**

Son travail se nourrit des paysages urbains qui l'entourent, de l'architecture des pays du Nord et de l'esthétique austère des « natures mortes ». Elle affirme sa prédilection pour la terre nue, les compositions monochromes. Ses pièces sont accumulées selon un plan imaginaire, pour des installations toujours en quête d'équilibre. Très sensible aux objets du quotidien, au rapport physique que nous entretenons avec eux, à leur usure, l'artiste s'interroge, dans ses œuvres sensibles et signifiantes, sur l'engagement plastique du créateur face aux inquiétudes anxiogènes de la société contemporaine.

Champ d'honneur

Champ d'honneur est une installation, un alignement de contenants en grès blanc, qui fait référence aux croix blanches des cimetières militaires. Passant de la gamelle à l'urne, aux apparences identiques, elles se terminent pourtant toutes différemment comme pour donner à chaque soldat une identité. Ces champs de repos font intégralement partis de nos paysages, bout de terre qui dérange, mémoires vives, lieux de recueils.

Contenant : Ce qui contient quelque chose, qui renferme en soi.

Commissariat Sylvette Botella-Gaudichon
Catalogue édité à l'occasion de l'exposition
par la Revue de la Céramique et du Verre.

[#Besengez](#)

Virginie Besengez, *Champ d'honneur*
Photographie : Patrick L'Evêque

UNE CERTAINE IDÉE DE LA CÉRAMIQUE BELGE



24 OCTOBRE 2015 → 31 JANVIER 2016

**À L'OCCASION DE MONS 2015
CAPITALE EUROPÉENNE
DE LA CULTURE ET EN PARTENARIAT
AVEC LE WCC.BF**

Fantastique, surréaliste, décalée, extravagante, une touche de mysticisme, un brin de conte de fée... cette céramique ressemble à son pays : on ne s'y pousse pas du col, on pratique l'autodérision, on y cultive le paradoxe dans des œuvres de très grande qualité. Les artistes présents dans l'exposition s'expriment résolument et librement dans cette voie, ils sont conteurs d'histoires parfois empreintes de poésie, souvent d'humour noir ou grinçant. Si l'analyse sociétale montre le bout de son nez, la pirouette est, cependant, toujours proche.

Le grès et la porcelaine s'emploient indifféremment avec minutie ou générosité. Pourquoi ne pas y adjoindre d'autres médias : transferts, crayons, papiers, voire vidéo... Caroline Andrin, Philippe Brodzky, Cathy Coéz, Trees De Mits, Vincent Kempnaers, Anne Lenaerts, Yves Malfliet, Peggy Wauters et Fabienne Withofs investiront les espaces de la Piscine et donneront à lire, par leurs créations singulières, un monde insolite nourri par la réflexion, l'engagement, l'esprit, l'imagination, la liberté.

Commissariat Anne Leclercq, directrice
du WCC.BF et Sylvette Botella-Gaudichon



Les Étables - Galerie du WCC-BF - Site des Anciens
Abattoirs de Mons. Photographie : DR

 #MonsCeramique

CECI N'EST PAS UN ARBRE DE NOËL

2015 → MÉTALU A CHAHUTER

5 DÉCEMBRE 2015 → 10 JANVIER 2016

**CHAQUE ANNÉE, DEPUIS 2001,
LA PISCINE INVITE UN PLASTICIEN
À INVESTIR L'ESPACE DU BASSIN
DU MUSÉE DURANT LA PÉRIODE
DES FÊTES DE FIN D'ANNÉE.**

Bien que ces œuvres aient souvent un rapport très lointain avec Noël, cette installation s'appelle l'Arbre de Noël. Cette année le lieu a été confié à Métalu A Chahuter pour l'installation *Sous-bois*.

Delphine Sekulak, plasticienne, au sein du collectif Métalu A Chahuter, mène depuis des années un travail autour de la robe pour créer des installations de robes suspendues, robes lumineuses, robes métalliques, robes en sérigraphie... Pour l'arbre de Noël 2015, Delphine investit le lieu avec *Sous-bois*, une mise en scène de robes blanches transfigurées en êtres hybrides et fantomatiques. Ces étranges silhouettes tout à la fois figées dans l'espace et jaunies par le temps semblent bien vivantes, dans un autre monde. Un univers fabuleux réveillant notre imaginaire où l'on croise la femme bobine, la belle endormie, la grande dame, le déjeuner sur l'herbe et le salon de thé... De passage, elles se sont installées dans le bassin, sans doute attirées par la présence d'autres silhouettes blanches, celles des statues en marbre blanc. Sans un mot, tous ces êtres silencieux dialoguent sous nos yeux.



Delphine Sekulak, *Sous-Bois Saint Sauveur*
Photographie © Christian Mathieu 7

Commissariat Sylvette Botella-Gaudichon

ALBERT BRAÏTOU-SALA

1885 – 1972

19 MARS 2016 → 5 JUIN 2016



NÉ À LA GOULETTE, ALBERT BRAÏTOU-SALA (1885-1972) QUITTE SA TUNISIE NATALE POUR PARIS EN 1901.

ÉLÈVE À L'ACADÉMIE

JULIAN D'ADOLPHE DÉCHENAUD, D'HENRI ROYER ET DE PAUL-ALBERT LAURENS, IL REMPORTE EN 1916

LE PRIX DU PORTRAIT ET S'IMPOSE, DANS CE GENRE, COMME L'UN DES PLUS GRANDS SPÉCIALISTES DE L'ENTRE-DEUX-GUERRES.

Exposant au Salon des Artistes Français à partir de 1913, il y obtient la médaille d'argent en 1920; les œuvres, et notamment les portraits, qu'il envoie chaque année par la suite, sont très appréciées et remarquées par la presse du temps, notamment par *L'Illustration* qui offre au peintre à maintes reprises sa couverture.

De 1919 à 1939, célèbre dans le Tout Paris mais aussi dans certaines capitales étrangères, Albert Braïtou-Sala signe plusieurs centaines de portraits mondains et organise dans son atelier, à l'occasion de leur vernissage, d'importantes réceptions. Grâce à l'entremise, dès 1919, de son ami Alex Johanides, archiviste à la Comédie-Française, sa clientèle compte très tôt quelques-unes des plus grandes actrices de l'époque (parmi lesquelles Renée Corciade, Jane Faber, Cléo de Mérode ou Renée Falconetti) mais aussi la cantatrice de l'Opéra de Paris Marthe Chenal, ainsi que plusieurs figures de la haute société parisienne et bientôt américaine.

En 1936-1937, c'est aux côtés de Picasso, Dufy, Braque, Chagall, Matisse, Derain ou Gromaire, qu'il représente la France à l'Exposition Internationale qui se tient au Carnegie Institute de Pittsburg. Profondément meurtri par la disparition d'une grande partie de sa famille dans les camps de concentration nazis, Albert Braïtou-Sala quitte Paris pour le Sud-Est de la France au début des années 1960 et meurt en 1972 à Arles dans un relatif oubli.

Associant aux rares toiles aujourd'hui en collections publiques (à Riom, Bordeaux, Beauvais et Boulogne-Billancourt) d'importantes œuvres demeurées en mains privées, l'exposition organisée à Roubaix (autour de la très sensible image de *L'Enfant aux bretelles* offerte par Françoise Sala en 2011) fait la part belle aux grands portraits mondains qui firent le renom de l'artiste dans le Paris des Années Folles. Compositions très élégantes, saisissantes par la traduction virtuose des effets de matières et des jeux de lumière sur les étoffes des toilettes et les bijoux.

Elle évoque aussi les œuvres conçues dans l'intimité familiale, autoportraits et études de têtes d'enfants notamment, ainsi que les étonnantes relectures de thèmes bibliques ou mythologiques entreprises dès les années 1920 et réinvesties après guerre. Privilégiant des sujets susceptibles de mettre en exergue la beauté et la sensualité de la nudité féminine, le peintre attribue avec malice des canons et des coiffures très contemporains à ses Lédas, Suzannes, Amphitrites ou Danaës, et transpose leurs aventures dans des environnements explicitement datés (parcs de châteaux à la française ou atelier du peintre notamment).

Commissariat

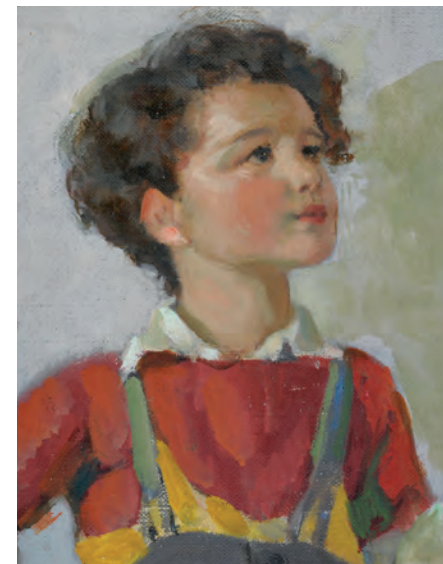
Alice Massé et Amandine Delcourt

Catalogue édité à l'occasion de l'exposition.

#BraitouSala

Page de gauche :

Albert Braïtou-Sala, *La Vénus verte*, 1929
Huile sur toile. Collection particulière.



Albert Braïtou-Sala, *L'Enfant aux bretelles*, (détail), 1937
Huile sur toile marouflée sur panneau de bois.
Don de Françoise Sala, belle-fille de l'artiste en 2011.
Photographie : Alain Leprince

PAPOTER SANS FAIM

MARDI 19 AVRIL 2016 → 12H30

Découvrez l'exposition avec un guide. La discussion se poursuit ensuite, tous ensemble, dans le restaurant du musée. → cf. p.38

Tarif 7 € + l'entrée et le prix du repas par personne. Réservation indispensable auprès du Service des publics.

LES SURPRENANTES DU VENDREDI

VENDREDI 22 AVRIL 2016 → 18H30 - 19H30

Cette formule de visite guidée gratuite vous fait découvrir l'exposition en compagnie d'un invité surprise.

→ cf. p.37

VISITES GUIDÉES POUR INDIVIDUELS

GROUPE DE 20 PERSONNES MAXIMUM

Cette visite est proposée chaque samedi de 16h à 17h pendant la durée de l'exposition. → cf. p. 36

Tarif Droit d'entrée au musée.

La visite est gratuite. Pas de réservation.

Inscription à l'accueil du musée, dans la demi-heure qui précède la visite. Accueil dans la limite des disponibilités.

JEAN MARTIN

1911 – 1996

25 JUIN → 25 SEPTEMBRE 2016



**FILS D'OUVRIERS,
LE LYONNAIS JEAN MARTIN (1911-1996)
DÉVELOPPE EN AUTODIDACTE
UNE PRATIQUE ASSIDUE
DU DESSIN ET DE LA PEINTURE,
JUSQU'À SA RENCONTRE
DÉTERMINANTE,
DANS LES ANNÉES 1920,
AVEC LE PEINTRE LUCIEN FÉCHANT
ET LE SCULPTEUR
GEORGES SALENDRE.**

Présent pour la première fois au Salon d'Automne en 1933, au Salon du Sud-Est à partir de 1934, puis au Salon des indépendants à Paris à partir de 1935, il expose en 1938 à la galerie Billiet-Vorms à Paris, aux côtés de Georges Rohner ou de Jean Lasne, avec le groupe *Nouvelle Génération*, ultime manifestation des « Forces Nouvelles », créées autour du critique d'art Henri Héraut en 1935. Durant l'Occupation, Jean Martin expose régulièrement à la galerie *Folklore* de son ami Marcel Michaud à Lyon ainsi qu'à la galerie Jouvène à Marseille, puis, de 1945 à 1947, à la galerie de Katia Granoff à Paris. Il participe en outre, en 1940, avec Marc Barbezat, à la naissance de la revue d'avant-garde *L'Arbalète*, dont il dessine la première de couverture.

En 1946, il s'installe à Paris et travaille pour le théâtre et la télévision. Au début des années cinquante, il s'oriente définitivement vers la tradition médiévale, travaille à la tempera et crée des images empreintes d'idéal roman et byzantin, proches d'une inspiration surréaliste ou symboliste. Il ouvre rue Saint-Sulpice, la galerie A.T.C. (Art et Tradition Chrétienne),

où il promeut peintres, sculpteurs, potiers, dinandiers et tisserands et joue un rôle important dans le renouveau de l'art sacré en France à l'heure de la Reconstruction.

Avec cette exposition organisée à l'initiative de l'association « Mémoire du peintre Jean Martin », les donations consenties à La Piscine par la famille en 2011 et 2013 seront mises en exergue et replacées au sein du parcours artistique d'un peintre original, attaché à la question de l'objet et du décor. En 2011, furent données trois grandes toiles emblématiques du style réaliste et expressionniste de Martin durant l'entre-deux-guerres, marqué par le XVI^e siècle allemand, mais aussi par l'expressionnisme contemporain belge. Dans les œuvres de cette période, traversées par une évidente inquiétude et une grande sensibilité aux difficultés et aux drames de la vie, les silhouettes des personnages, très étirées, et souvent comme dégingandées ou démantibulées à la manière de mannequins, évoquent pour Katia Granoff certaines figures du Greco ou de Picasso. Parmi elles, *L'Exilé* qui, dans une composition dont l'ambition politique touche à l'évidence au sacré, représente un jeune déserteur allemand persécuté par le régime nazi et recueilli à Lyon par Martin.

Deux ans plus tard c'est un ensemble significatif de dessins préparatoires, maquettes, photographies et documents qui a intégré les collections roubaisiennes et permet d'évoquer la contribution du peintre dans le domaine du décor et du costume. Auteur de 1947 à 1954 de nombreux décors, masques et postiches, costumes et statues pour le théâtre, notamment pour les compagnies de Pierre Blanchar, Raymond Hermantier, Jean-Marie Serreau et Louis Juvet (pour lequel il collabore avec Christian Bérard), Jean Martin est nommé en 1949 directeur artistique, avec Raymond Hermantier et François Chatelard, du VI^e Centenaire du rattachement du Dauphiné à la France et dessine masques, costumes et géants pour le défilé organisé à Valence. Il conçoit enfin en 1970 et 1971, pour « La Chronique des Siècles » de France 2, décors et costumes.



Jean Martin, *Longue chasse du Roi Louis*, Maquette de costume pour Hérant de Bretagne, Gouache sur papier. Don de Janine Martin en 2013. Roubaix - La Piscine Photographie : Alain Leprince

Page de gauche : Jean Martin, *L'Exilé*, 1938, Huile sur panneau. Don de Françoise Martin en 2011, Roubaix La Piscine. Photographies : Alain Leprince

Commissariat général Alice Massé

Commissariat scientifique

Jean-Christophe Stucilli, chargé d'études documentaires au musée des Beaux-Arts de Lyon.

Catalogue édité à l'occasion de l'exposition.

 #JeanMartin

VISITES GUIDÉES POUR INDIVIDUELS
GROUPE DE 20 PERSONNES MAXIMUM

Cette visite est proposée chaque samedi de 16h à 17h pendant la durée de l'exposition.
→ cf. p. 36

Tarif Droit d'entrée au musée.

La visite est gratuite. Pas de réservation.

Inscription à l'accueil du musée, dans la demi-heure qui précède la visite. Accueil dans la limite des disponibilités.

L'ÀDIEU AUX ARMES

« IL FAUT RÉVEILLER LES GENS.
BOULEVERSER LEUR FAÇON
D'IDENTIFIER LES CHOSES.
IL FAUDRAIT CRÉER DES IMAGES
INACCEPTABLES. QUE LES GENS
ÉCUMENT. LES FORCER
À COMPRENDRE QU'ILS VIVENT
DANS UN DRÔLE DE MONDE.
UN MONDE PAS RASSURANT. »
PICASSO

De septembre 2014 à mai 2018, dans le cadre de la commémoration de la Première Guerre mondiale, La Piscine a confié deux espaces d'exposition à 11 artistes qui se succéderont pendant ces quatre ans. Ces plasticiens — peintres, dessinateurs, photographes, sculpteurs, vidéastes... — s'interrogent, en onze chapitres, dans des œuvres puissantes, sensibles et intelligentes, sur l'apparente inéluctabilité, la permanence et la bestialité des conflits modernes. Ces artistes avaient déjà, pour la plupart, pensé ou travaillé sur cette guerre absurde. Les onze plasticiens, qui pendant quatre ans feront devoir de mémoire et acte de vigilance, ont sollicité leurs souvenirs familiaux ou culturels pour dire la violence, la souffrance, l'épouvante, explorant le jeu entre esthétisme formel et répulsion du symbole. Avec leurs grammaires artistiques personnelles, leurs techniques différentes — réalisme ou abstraction — ils ne font pas de manifeste pictural mais une remarquable déclaration d'humanité, dans une collision des époques qui, au final, rassemble les fragments épars de notre histoire collective dans une heuristique mémorielle et actuelle.

Commissariat Sylvette Botella-Gaudichon

 [#AdieuAuxArmes](#)



FRANÇOIS BOUCQ « LE FEU »
14 SEPTEMBRE 2015 → 03 JANVIER 2016

PAPOTER SANS FAIM
MARDI 06 OCTOBRE 2015 → 12H30
Découvrez l'exposition avec un guide. La discussion se poursuit ensuite, tous ensemble, dans le restaurant du musée.
→ cf. p.38
Tarif 7 € + l'entrée et le prix du repas par personne. Réservation indispensable auprès du Service des publics.

LA SURPRENANTE DU VENDREDI
VENDREDI 09 OCTOBRE 2015 → 18H30-19H30
Cette formule de visite guidée gratuite vous fait découvrir l'exposition en compagnie d'un invité surprise.
→ cf. p.37

François Boucq, Aquarelle originale pour « Le Feu » de Henri Barbusse, Éditions Inventit, 2008.



NICOLAS TOURTE
« ÉTAT CRÉPUSCULAIRE »
TWILIGHT STATE »
12 JANVIER → 08 MAI 2016

LA SURPRENANTE DU VENDREDI
VENDREDI 26 FÉVRIER 2016 → 18H30-19H30
Cette formule de visite guidée gratuite vous fait découvrir l'exposition en compagnie d'un invité surprise.
→ cf. p.36

PAPOTER SANS FAIM
MARDI 08 MARS 2016 → 12H30
Découvrez l'exposition avec un guide. La discussion se poursuit ensuite, tous ensemble, dans le restaurant du musée.
→ cf. p.38
Tarif 7 € + l'entrée et le prix du repas par personne. Réservation indispensable auprès du Service des publics.

Nicolas Tourte, POW, 2014. Objet sculptural. Casque Brodie M1917, médium laqué. Courtesy galerie Laure Roynette. Nicolas Tourte © ADAGP Paris



PIERRE-ALEXIS DESCHAMPS
« ARRIÈRE-FRONT »
17 MAI → 11 SEPTEMBRE 2016

PAPOTER SANS FAIM
MARDI 24 MAI 2016 → 12H30
Découvrez l'exposition avec un guide. La discussion se poursuit ensuite, tous ensemble, dans le restaurant du musée. → cf. p.38
Tarif 7 € + l'entrée et le prix du repas par personne. Réservation indispensable auprès du Service des publics.

LA SURPRENANTE DU VENDREDI
VENDREDI 27 MAI 2016 → 18H30-19H30
Cette formule de visite guidée gratuite vous fait découvrir l'exposition en compagnie d'un invité surprise.
→ cf. p.37

Pierre-Alexis Deschamps, Charnier. Photographie : DR

LES ACCROCHAGES DES COLLECTIONS TEXTILES ET MODE



ACCROCHAGE MODE

L'Histoire économique de la ville de Roubaix a connu un changement très important quand la cité industrielle des filatures et des tissages a peu à peu laissé la place au monde de la distribution textile et du prêt-à-porter. Très lié à l'Industrie manufacturière de Roubaix au XIX^e siècle, le musée a pris en compte cette évolution en marche. Nourrie depuis le début des années 1990 par la générosité de créateurs, de collectionneurs, de donateurs aux vestiaires personnels ou familiaux de qualité ou par les achats des Amis du musée, la collection de mode constitue désormais un élément essentiel du patrimoine conservé à La Piscine.

Cet ensemble de vêtements et d'accessoires du XVIII^e siècle à nos jours, riche de plusieurs milliers de pièces, est présenté par séquences tous les 4 mois au public du musée.

ACCROCHAGE TEXTILE

Des tissus coptes aux créations les plus contemporaines, la tissuthèque abrite un fonds textile important d'une grande richesse. Les livres d'échantillons des maisons Claude ou Société des Nouveautés Textiles, entre autre, présentent les tendances d'une période révolutionnaire en matière de mode de 1835 à 1937. Ces archives inestimables dévoilent les soieries, velours, cotonnades aux motifs souvent les plus surprenants et étonnamment modernes.

À l'abri de la lumière et des regards curieux, les pièces de tissus attendent dans les tiroirs le moment d'être enfin exposées. Velours de la Renaissance, soieries lamées du XVIII^e siècle, chaudes tapisseries du Nord ou productions étrangères d'Italie, d'Autriche, Russie..., se déclinent dans tous les styles et périodes à travers les siècles.

La Tissuthèque est aussi un espace dédié aux professionnels. En toute confidentialité et sur rendez-vous, chercheurs et créateurs disposent de cet ensemble patrimonial pour attiser leur inspiration artistique. Une base de données accessible par abonnement leur promet encore plus de motifs et des téléchargements d'images haute définition à disposition. Tous les trois mois, sept vitrines offrent au public un large éventail de cette collection textile. Dans une présentation originale, divers styles et époques se côtoient dans un rythme souvent anachronique.

Tilleuls, 18^e milieu, Fabrication anonyme, France
Technique – Matière : Taffetas - Soie

VISITES ET ACTIVITÉS



André Laoust, Pierrot (détail), 1889, plâtre original, don de l'artiste en 1903. Photographie : Alain Leprince

LA VISITE

DES COLLECTIONS PERMANENTES ET DU BÂTIMENT



LES COLLECTIONS DU MUSÉE DE ROUBAIX, CONSTITUÉES TOUT AU LONG DES XIX^E ET XX^E SIÈCLES, POSSÈDENT UNE PASSIONNANTE SINGULARITÉ : RASSEMBLÉES SUR UN MODÈLE PLUS ANGLO-SAXON QUE FRANÇAIS, ELLES ABOLISSENT TOUTE HIÉRARCHIE ENTRE ARTS APPLIQUÉS ET BEAUX-ARTS.

Le musée industriel de Roubaix, fondé en 1835, constitue l'origine de l'ensemble aujourd'hui révélé au premier étage du bassin. Cet exceptionnel fonds textile (plusieurs milliers de livres d'échantillons et des pièces de tissus allant de l'Égypte copte aux créations contemporaines), qui côtoie de belles collections de mode et de design, est accompagné d'œuvres illustrant le Roubaix historique : le travail, les usines et les grands noms de l'industrie.

Au rez-de-chaussée du bassin, autour de la lame d'eau bordée par le jardin des sculptures, d'anciennes cabines transformées en vitrines accueillent les céramiques de Picasso, Dufy, Pignon, Carbonell, Chagall...

Au bout du bassin, face au monumental portique de Sandier, joyau du fonds de production de la Manufacture nationale de Sèvres qu'abrite le musée, la collection de design se compose entre autres de créations de Sotsass, Starck, Gavaille, Astuguevieille, Le Gall, Kuramata, Garouste et Bonetti...

Photographies : Alain Leprince



Dans les ailes des anciennes salles de bain, les collections beaux-arts, organisées en un parcours chronologique et thématique, racontent le goût des collectionneurs roubaisiens du XIX^e et de la première moitié du XX^e siècle.

En commençant avec un ensemble néo-classique autour de la figure d'Ingres, la visite s'attarde sur le XIX^e siècle avec Meissonier, Carolus Duran, Monticelli, Weerts, Galland, Gérôme, Cogghe, Fantin Latour, Rodin, Dalou, Cordier, Carpeaux, Claudel, Bartholomé... puis le XX^e siècle, avec Bernard, Vuillard, Bonnard, Lebasque, Puy, Vlaminck, Valtat, Gromaire, Foujita, Lempicka, Bourdelle, Wlérick, Pompon, Bugatti...

L'art contemporain, enfin, est essentiellement incarné par le Groupe de Roubaix (Leroy, Dodeigne, Delporte, Hémary, Leclercq, Roulland, Ronet, Van Hecke, Debock, Hennebelle et Dodin) et par la présence d'œuvres de Jedd Novatt, d'Agnès Decoux et de Serge Bottagisio, qui introduisent le projet d'une collection de sculpture contemporaine.



Nous œuvrons dans le but de rendre nos visites accessibles au plus grand nombre.

Langues étrangères

Anglais / Néerlandais / Allemand

Accueil des visiteurs souffrant d'un handicap

Visiteurs handicapés moteurs

Notre musée est accessible aux personnes en fauteuil (passerelles et ascenseur adaptés). Nous disposons également d'un fauteuil que nous prêtons sur simple demande auprès de l'accueil.

Visiteurs mal et non-voyants

Les chiens d'assistance et les cannes avec embout sont admis dans le parcours des collections. Vous pouvez donc visiter le musée avec vos aides optiques en ayant soin de le signaler à l'accueil.

Visiteurs malentendants

Nous mettons à votre disposition un appareillage (acquisition grâce au financement de SFR, par l'intermédiaire de l'association «Devenus sourds et malentendants»).

VOUS ÊTES UN VISITEUR INDIVIDUEL

DÉCOUVREZ NOS VISITES DU WEEK-END

LE SAMEDI

VISITES GUIDÉES DE L'EXPOSITION TEMPORAIRE EN COURS

- Sur Marc Chagall
(à l'exception des 23 et 30 janvier 2016)
- Sur Albert Braïtou-Sala
- Sur Jean Martin

LE DIMANCHE

VISITES GUIDÉES DE NOS COLLECTIONS OU DU BÂTIMENT

Nous vous proposons, chaque dimanche, une visite guidée des collections permanentes.

ANIMATIONS JEUNES PUBLICS

En parallèle à la visite des adultes, nous proposons une séance d'animation de 16h à 17h30 pour les enfants qui les accompagnent ce jour-là au musée.

Visite guidée des samedis et dimanches 16H → 17H

Groupe de 20 personnes maximum

Tarif par personne

Gratuité pour la visite + droit d'entrée au musée. Pas de réservation : Inscription directement à l'accueil du musée, 30 minutes avant le départ de la visite dans la limite des disponibilités.

Animation du dimanche

Groupe de 20 enfants.

Tarif par enfant 2,50 €

Pas de réservation.



Photographie : Alain Leprince

LES SURPRENANTES DU VENDREDI

QUOI DE PLUS TRADITIONNEL
QU'UNE VISITE GUIDÉE ?
JUSQU'AU MOMENT
OÙ ELLE NE L'EST PLUS.
LES SURPRENANTES SONT
UNE NOUVELLE FORMULE
DE VISITE. SOYEZ CURIEUX !

FRANÇOIS BOUCQ
DANS LE CADRE
DE « L'ADIEU AUX ARMES »
VENDREDI 9 OCT. 2015 → 18H30-19H30

TALVA DESIGN : MÉMOIRES BRODÉES
VENDREDI 13 NOV. 2015 → 18H30-19H30

MAHJOUB BEN BELLA :
LES BELLES FEUILLES
VENDREDI 11 DÉC. 2015 → 18H30-19H30

MARC CHAGALL :
LES SOURCES DE LA MUSIQUE
VENDREDI 15 JANV. 2016 → 18H30-19H30

NICOLAS TOURTE
DANS LE CADRE
DE « L'ADIEU AUX ARMES »
VENDREDI 26 FÉV. 2016 → 18H30-19H30

ALBERT BRAÏTOU-SALA
VENDREDI 22 AVRIL 2016 → 18H30-19H30

PIERRE-ALEXIS DESCHAMPS,
DANS LE CADRE
DE « L'ADIEU AUX ARMES »
VENDREDI 27 MAI 2016 → 18H30-19H30



Photographie : Alain Leprince

Nombre de participants

1 groupe de 20 personnes

Tarif

Étudiants et lycéens :
gratuité totale sur présentation
de la carte d'étudiant ou de lycéen.

Autres publics

Droit d'entrée au musée par personne,
la visite reste gratuite.

Pas de réservation

L'inscription se fait à l'accueil dans
la demi-heure qui précède la visite
dans la limite des places disponibles.

LES PAPOTER SANS FAIM

L'ART DU CONSOMMÉ (D'ART)

UNE HEURE, UN REGARD. RENDEZ-VOUS UN MARDI PAR MOIS POUR RENCONTRER UNE ŒUVRE, UN ARTISTE OU UNE THÉMATIQUE AVEC UN GUIDE DURANT ENVIRON 30 MINUTES. LA DISCUSSION SE POURSUIT ENSUITE, TOUS ENSEMBLE, AU RESTAURANT DU MUSÉE. RÉGALEZ-VOUS !

FRANÇOIS BOUCQ, DANS LE CADRE DE « L'ADIEU AUX ARMES »
MARDI 6 OCTOBRE 2015 → 12H30

MARC CHAGALL : LES SOURCES DE LA MUSIQUE
MARDI 17 NOVEMBRE 2015 → 12H30

TALVA DESIGN : MÉMOIRES BRODÉES
MARDI 8 DÉCEMBRE 2015 → 12H30

MAHJOUB BEN BELLA : LES BELLES FEUILLES
MARDI 19 JANVIER 2016 → 12H30

NICOLAS TOURTE, DANS LE CADRE DE « L'ADIEU AUX ARMES »
MARDI 8 MARS 2016 → 12H30

ALBERT BRAÏTOU-SALA
MARDI 19 AVRIL 2016 → 12H30

PIERRE-ALEXIS DESCHAMPS, DANS LE CADRE DE « L'ADIEU AUX ARMES »
MARDI 24 MAI 2016 → 12H30



Photographie : Alain Leprince

Horaire

De 12h30 à 13h30/13h45
(30 minutes dans les salles
et 30 à 45 minutes pour déjeuner).

Tarif

7€ + droit d'entrée au musée
+ prix du repas

Réservations

Au plus tard le jeudi précédant
la date souhaitée auprès
du Service des publics :

T + 33(0)3 20 69 23 67

F + 33(0)3 20 69 23 61

musee.publics@ville-roubaix.fr

LES PLUS DE LA VISITE

LES MALLES À JEUX

Dans les bancs de certaines salles du parcours beaux-arts, un tiroir latéral renferme un ou plusieurs jeux, créations originales réalisées à partir des œuvres du musée. L'objectif est de permettre aux jeunes publics d'appréhender, par eux-mêmes, les collections. La reconstitution réelle ou imaginaire d'un portrait, la vision fragmentaire d'une œuvre par le biais d'un trou de serrure, l'assemblage de pièces de tissus pour reconstituer un costume, sont autant de manipulations et d'expériences vécues qui favorisent l'appropriation des œuvres. Ces jeux, présents en permanence dans les salles, sont libres d'accès. Lors de sa visite familiale, chaque visiteur trouve ainsi son intérêt et son rythme de découverte des collections.

Partenaire Dickson-Constant
Accès gratuit



Photographie : Alain Leprince

LE PARCOURS DES SENS

Totalement intégré dans le lieu et parmi les œuvres, le Parcours des sens de Christian Astuguevieille, est accessible à tous et se répartit en plusieurs points forts. La Piscine, comme tout musée, est essentiellement le territoire de la vue. Pour le toucher, un espace de découverte tactile, permet de tâter, sans les voir, des matières, en plongeant ses mains dans des tiroirs. L'ouïe, en hommage à la mémoire du lieu, se traduit par une mise en son de l'ancien bassin qui recrée le bruit d'enfants jouant dans une piscine. L'odorat est sollicité lors des visites commentées sur le thème des sens, avec le guide qui procède à une distribution de mouillettes parfumées travaillées comme des lectures olfactives du bassin et d'une dizaine d'œuvres du parcours beaux-arts. Enfin, pour le goût, offrez-vous une halte gourmande dans le restaurant-salon de thé du musée pour découvrir des menus en relation avec le musée ou ses expositions temporaires.

Conception originale
Christian Astuguevieille
Senteurs

Shyamala et Antoine Maisondieu,
Alexandre Kosinski et Antoine Lie
Ambiance sonore Bruno Follet (WAVE...).

Partenaires

Fondation de France, Givaudan,
Schering SA et Méert Tradition
Accès gratuit

VOUS ÊTES UN GROUPE

LE MUSÉE, SON HISTOIRE, SON ARCHITECTURE ET SES COLLECTIONS PERMANENTES OFFRENT UNE GRANDE DIVERSITÉ DE THÈMES DE VISITES.

LE PARCOURS BEAUX-ARTS

Approche chronologique et thématique basée essentiellement sur les œuvres phares du musée.

UN ITINÉRAIRE OLFACTIF

Une découverte de quelques-unes de nos œuvres par les senteurs créées pour le parcours des sens de Christian Astuguevieille.

L'ART ANIMALIER DES XIX^E ET XX^E SIÈCLES

Utilisant un ensemble d'œuvres remarquables de Bonheur, Barye, Gardet, Debré, Pompon, Bugatti, Poupelet, Sandoz, Lémar, Nam, Jouve...

LA SCULPTURE DES XIX^E ET XX^E SIÈCLES

Une approche thématique, historique et technique.

LE RÉGIONALISME

La création nordiste à travers le textile, la peinture et la sculpture (pièces de tissus et archives d'entreprises régionales, Carpeaux, Cogghe, Weerts, le Groupe de Roubaix...).

LA RÉHABILITATION DU BÂTIMENT

De l'ancienne piscine municipale au musée.

LE TEXTILE

Présentation par roulement pour des raisons de conservation. Une thématique différente est donc proposée chaque trimestre.

L'EXPRESSION DE LA PUDEUR

Comment la pudeur se traduit-elle à travers les œuvres du musée ? À quels artifices les artistes ont-ils recours pour exprimer la pudeur ou leur pudeur ? Comment ont-ils contourné les tabous de leur temps ?

LES SYMBOLES MAÇONNIQUES PRÉSENTS DANS L'ARCHITECTURE DU MUSÉE.

LES FEMMES ARTISTES

De la peinture au textile, en passant par la sculpture, le dessin et les objets d'art (Camille Claudel, Tamara de Lempicka, Jane Poupelet...).

Photographie : Alain Leprince



LE VITRAIL

Présent dans les collections du musée et au sein du bâtiment, le vitrail est abordé d'un point de vue historique, stylistique et technique.

UNE REPRÉSENTATION DE LA NÉGRITUDE : ESCLAVAGE ET ÉMANCIPATION

Comment l'art dénonce l'inacceptable.

LE SPORT ET L'HYGIÉNISME

À partir du XIX^e siècle, on assiste à l'essor du sport et de l'hygiène. Le bâtiment et les collections du musée en témoignent. «Un esprit sain dans un corps sain» (Homère).

Nombre de participants

Collections Beaux-Arts : groupes de 20 pers.
Collections textiles : groupes de 15 pers.

Tarifs

Visite d'1h : 72 € par groupe
+ l'entrée par personne
Visite d'1h30 : 90 € par groupe
+ l'entrée par personne
Visite d'1h après 18h, les week-ends & jours fériés : 90 € par groupe + l'entrée par personne

Toute réservation non décommandée par écrit avant 72 heures (hors samedi et dimanche) est facturée. Cette mesure est également valable pour les visites guidées gratuites.

Réservations auprès du Service des publics

T + 33 (0)3 20 69 23 67
F + 33 (0)3 20 69 23 61
musee.publics@ville-roubaix.fr

VOUS ÊTES UN ENSEIGNANT

POUR PRÉPARER VOS ANIMATIONS ET /OU VISITES, NOUS VOUS PROPOSONS GRATUITEMENT PLUSIEURS VISITES GUIDÉES RELATIVES À NOS COLLECTIONS, EXPOSITIONS OU BÂTIMENT. DANS UN SECOND TEMPS, SI VOUS LE SOUHAITEZ, UNE RENCONTRE PLUS INFORMELLE A LIEU AVEC UN GUIDE, UN ANIMATEUR ET UN ENSEIGNANT DÉTACHÉ POUR RÉPONDRE À VOS QUESTIONS ET AFFINER VOS PROJETS.

**SAMEDI 26 SEPTEMBRE. 2015 → 14H30
VISITE GUIDÉE
DES COLLECTIONS ET DU BÂTIMENT**



Photographie : Alain Leprince

**MERCREDI 4 NOVEMBRE
OU SAMEDI 7 NOVEMBRE 2015 → 14H30
VISITE GUIDÉE DE L'EXPOSITION
« MARC CHAGALL :
LES SOURCES DE LA MUSIQUE »**

Dans le cadre de l'exposition *Chagall, de la palette au métier* au MUba de Tourcoing, nous vous proposons une formule vous permettant de découvrir les deux expositions sur le même après-midi, **le mercredi 4 novembre 2015** :

- votre visite à La Piscine de 14h30 à 15h30
- vous disposez ensuite de 1h pour vous rendre, par vos propres moyens, au MUba
- votre visite au MUba de 16h30 à 17h30 Ou l'inverse !
- votre visite au MUba de 14h30 à 15h30
- vous disposez ensuite de 1h pour vous rendre, par vos propres moyens, à La Piscine.
- votre visite à La Piscine de 16h30 à 17h30.

**Formule limitée à 40 personnes.
Le lieu de votre inscription déterminera le sens de votre parcours.**

Tarif Gratuit
Réservations obligatoires et uniquement par téléphone. N'attendez pas ces dates pour réserver car nous ne serons peut-être plus en mesure de vous fournir des créneaux horaires.

**Service des publics
Florence Tételain**
T + 33(0)3 20 69 23 64
F + 33(0)3 20 69 23 61
ftetelain@ville-roubaix.fr

VOUS ÊTES COLLÉGIENS OU LYCÉENS

LES PARCOURS PROMÈNE-CARNET



Photographie : Alain Leprince

SUIVANT LE PRINCIPE DU CARNET DE VOYAGES, LE PARCOURS AVEC PROMÈNE-CARNET DONNE AUX JEUNES UNE PART ACTIVE, CAR EN PLUS DE LA PAROLE, ILS S'EXPRIMENT LIBREMENT PAR L'ÉCRIT ET LE DESSIN TOUT AU LONG DE LEURS DÉCOUVERTES.

Selon le choix de la thématique, le parcours s'appuie sur certaines de nos œuvres ou le bâtiment, pour des collectes visuelles et auditives, qui seront retranscrites pour devenir un carnet d'idées, de sensations, d'images ou encore d'émotions.

LE PARCOURS BEAUX-ARTS

Approche chronologique et thématique des collections du musée.

L'ART ANIMALIER DES XIX^E ET XX^E SIÈCLES

Utilisant un ensemble d'œuvres remarquables de Bonheur, Barye, Gardet, Debré, Pompon, Bugatti, Poupelet, Sandoz, Lémar, Nam, Jouve...

LA SCULPTURE DES XIX^E ET XX^E SIÈCLES

Une approche thématique, historique et technique.

LE RÉGIONALISME La création nordiste à travers le textile, la peinture et la sculpture (pièces de tissus et archives d'entreprises régionales, Carpeaux, Coghe, Weerts, le Groupe de Roubaix...).

LE TEXTILE Livres d'échantillons (1835 à 1940), des pièces de tissus de l'Égypte copte aux créations les plus contemporaines, vêtements et accessoires de mode. Présentation par roulement pour des raisons de conservation.

LA RÉHABILITATION DU BÂTIMENT Ce parcours s'appuie sur le bâtiment et son architecture : de l'ancienne piscine art-déco au musée.

L'EXPRESSION DE LA PUDEUR Comment la pudeur se traduit-elle à travers les œuvres du musée ? À quels artifices les artistes ont-ils recours pour exprimer la pudeur ou leur pudeur ? Comment ont-ils contourné les tabous de leur temps ?

LES FEMMES ARTISTES De la peinture au textile, en passant par la sculpture, le dessin et les objets d'art (Camille Claudel, Tamara de Lempicka, Jane Poupelet...).

LE VITRAIL Présent dans les collections du musée et au sein du bâtiment, le vitrail est abordé d'un point de vue historique, stylistique et technique.

LE SPORT ET L'HYGIÉNISME À partir du XIX^e siècle, on assiste à l'essor du sport et de l'hygiène. Le bâtiment et les collections du musée en témoignent. «Un esprit sain dans un corps sain» (Homère).

UNE REPRÉSENTATION DE LA NÉGRITUDE: ESCLAVAGE ET ÉMANCIPATION
Quand l'art dénonce l'inacceptable.

L'OBJET L'objet œuvre d'art et l'objet dans une œuvre d'art. Les notions d'œuvre unique et de série, de fonctionnalité et d'esthétisme.

Des Parcours sont également proposés sur l'exposition
«Marc Chagall, les sources de la musique».

Informations pratiques et tarifs

Collections Beaux-Arts :
groupes de 20 personnes
Collections textiles :
groupes de 15 personnes

Durée 1h30

Tarifs par groupe

Établissements roubaisiens :
entrée et visite gratuites
66 € pour les non-roubaisiens
et 76 € les week-ends et les jours fériés.

Le musée n'est pas accessible avant 11 heures en semaine, hors réservations jeunes publics. Toute réservation non décommandée par écrit avant 72 heures (hors samedi et dimanche) est facturée. Cette mesure est également valable pour les parcours gratuits.

Réservations auprès du Service des publics

T + 33 (0)3 20 69 23 67
F + 33 (0)3 20 69 23 61
musee.publics@ville-roubaix.fr

LES ATELIERS



L'ATELIER ADULTES

DESTINÉS AUX ADULTES, CES ATELIERS OFFRENT DE DÉCOUVRIR, EN S'APPUYANT SUR NOS COLLECTIONS PERMANENTES ET NOS EXPOSITIONS TEMPORAIRES, LES PRÉMIÈRES D'UNE PRATIQUE ARTISTIQUE.

L'OBSERVATION ET L'ANALYSE DE CERTAINES ŒUVRES NOURRIRONT LES DÉMARCHES CRÉATIVES. CETTE ANNÉE, DEUX SESSIONS SONT PROPOSÉES.

SESSION / I

**SAMEDI 14, 28 NOVEMBRE 2015
ET 9 JANVIER 2016**

Inscriptions par téléphone à partir du 13 octobre 2015 → 9h

À NOS VERRES !

Verre collé rouge sur blanc.
Verre doré et jaune d'argent.
Verre d'étude pour un espace silencieux.
Verre cathédrale gravé et rehaussé à la grisaille.
Un vibrant espace pour la lumière de Chagall.
Un espace d'émotions fait d'émaux, d'acrylique, de gemmail pour un univers lumineux, transparent et coloré.



Photographie : Julien Ravelomanantsoa

SESSION / 2

SAMEDI 27 FÉVRIER, 12 ET 19 MARS 2016

Inscriptions par téléphone à partir du 1^{er} fév. 2016 → 9h

PAYSAGE CODÉ

À travers les collections du musée, une collecte de détails paysagés et architectoniques nous amène à la création d'un paysage en Création Assistée par Ordinateur. Je duplique, je déforme, j'« homothétise », je superpose, je texture mes éléments et je déploie mon paysage. Ces détails se déclinent en une sorte d'alphabet de stickers superposables qui étoffent mon panorama. Ma cartographie s'affine, s'unifie et s'architecture par le dessin, par des jeux de graphismes...

Tarif par personne pour les 3 samedis matins 61 €
Horaires de 9h à 11h30
Groupe de 12 adultes maximum (minimum: 6 adultes).
Réservations uniquement par téléphone
Service des publics :
Florence Tételain
T + 33(0)3 20 69 23 64

L'ATELIER BD

DESTINÉ AUX 10 À 18 ANS
NOUVEAU :
POUR LES ADULTES
LE SAMEDI MATIN

CET ATELIER, ORIENTÉ VERS L'ANALYSE ET LA COMPRÉHENSION DE L'IMAGE NARRATIVE, S'INSPIRE DES COLLECTIONS DU MUSÉE MAIS AUSSI DE SON ARCHITECTURE.

L'ÉTUDE D'UN PERSONNAGE EXTRAIT D'UNE DES ŒUVRES, INSÉRÉ DANS UN DÉCOR DU BÂTIMENT PERMET AU FIL DES SÉANCES, D'ABORDER DIFFÉRENTS THÈMES :

- La représentation du personnage avec ses attitudes et ses expressions
 - La figuration du mouvement et l'invention de son langage
 - La composition des images
 - L'imagination de différents plans et cadrages
 - L'insertion de divers angles de vue dans le récit
 - La compréhension des enchaînements de plans...
- Cette pratique basée sur le dessin, amène à travailler le trait, les notions de noir et blanc et de couleurs.

1^{ER} TRIMESTRE

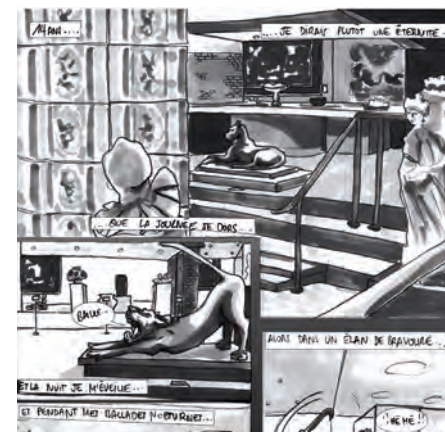
DU 12 SEPTEMBRE AU 19 DÉCEMBRE 2015
Inscriptions à partir du 31 août 2015

2^É TRIMESTRE

DU 9 JANVIER AU 2 AVRIL 2016
Inscriptions à partir du 7 décembre 2015

3^É TRIMESTRE

DU 23 AVRIL AU 2 JUILLET 2016
Inscriptions à partir du 21 mars 2016



Photographie : Gaël Dumont

Période Chaque samedi uniquement en période scolaire

Horaires

Ados / niveau 1 (débutants)
13h30 → 15h30
Ados / niveau 2 15h30 → 17h30
Adultes 9h45 → 11h45

Tarifs pour les ados

par personne pour un trimestre
Roubaisiens en fonction du quotient familial et sur présentation d'un justificatif
0 à 400 > 28€
401 à 610 > 40€
611 à 1050 > 43€
1051 et + > 56€
Non-roubaisiens 77€

Tarifs pour les adultes

par personne pour un trimestre
— étudiant roubaisien 76€
— étudiant non-roubaisien 91€
— adulte roubaisien 151€
— adulte non-roubaisien 181€

Réservations au Service des publics

Florence Tételain / T + 33 (0)3 20 69 23 64
ftetelain@ville-roubaix.fr

LES ATELIERS DU MERCREDI



CET ATELIER, DESTINÉ AUX ENFANTS DE 4 À 12 ANS INSCRITS INDIVIDUELLEMENT, SE DÉROULE CHAQUE MERCREDI, EN PÉRIODE SCOLAIRE UNIQUEMENT, DE 13H45 À 17H.

IL EST CONSTITUÉ DE DEUX GROUPES DE 12 ENFANTS : 4 À 6 ANS ET 7 À 12 ANS.

CHAQUE PÉRIODE TRIMESTRIELLE EST L'OCCASION D'APPROFONDIR UNE OU DEUX THÉMATIQUES. LE GOÛTER EST FOURNI PAR LE RESTAURANT-SALON DE THÉ DU MUSÉE.

Tarifs par enfant pour un trimestre
Roubaisiens en fonction du quotient familial et sur présentation d'un justificatif :
0 à 400 > 50 €
401 à 610 > 70 €
611 à 1050 > 81 €
1051 et + > 96 €
Non-roubaisiens 137 €

Réservations uniquement par téléphone au Service des publics
Florence Tételain
T + 33(0)3 20 69 23 64

1^{ER} TRIMESTRE

DU 9 SEPTEMBRE AU 16 DÉCEMBRE 2015

Inscriptions par téléphone à partir du 31 août 2015 à 14h.

4 À 6 ANS SENS DESSUS DESSOUS

Chagall décolle! Les personnages s'envolent, les animaux sont en apesanteur... Le violon rencontre le poisson volant, le shofar re-crache le saltimbanque, la guitare tire sur les moustaches du chat... Sens dessus dessous! Mais l'univers de Chagall tourne rond... en un tourbillon de musique.

7 À 12 ANS INSTRUMENTARIUM

Flûte, viole, guitare, luth, tambour de nos collections. Et si une passoire, une roue de vélo, un panier en osier ou une paire de jumelle se transformaient en instruments expérimentaux pour donner des sonorités d'ambiances? Un méli-mélo de sons, de bruits, d'objets, d'instruments imaginaires pour un concert inattendu, pour rendre hommage à l'univers coloré, onirique et dansant de Chagall.

2^{ES} TRIMESTRE

DU 6 JANVIER AU 30 MARS 2016

Inscriptions par téléphone à partir du 30 novembre 2015

4 À 6 ANS MIROIR, MON BEAU MIROIR

Je cloue, je repousse, je découpe, je modèle, je sais faire. Métal, bois, verre, grès, porcelaine... je mets en œuvre et je m'amuse. Je suis dinandier, parfois céramiste puis tisserand et enfin verrier ou ébéniste. Le collectif Talva Design rassemble les savoir-faire et les artisans pour réaliser des objets insolites et poétiques. Je m'invite dans leur univers et je me vois dans un objet de folie miroitant, un objet à mon image avec les reflets de mon univers récréatif.

7 À 12 ANS OBJET ERRANT

Ça ressemble à un galet. On dirait un bonbon. Un pays de naissance et un pays d'adoption. De Jérusalem, pays d'origine de la créatrice Tal Waldman à La Piscine, lieu d'accueil. Un objet et un renouveau. Un designer et des

savoir-faire comme langages de conception pour un objet de développement durable. Un arrosoir de série rencontre une broderie fait main. Les différences se mêlent. On assemble, on ajoute, on modifie. Un mixage de techniques amène notre arrosoir vers un objet insolite et design.

3^{ES} TRIMESTRE

DU 20 AVRIL AU 29 JUIN 2016

Inscriptions par téléphone à partir du 21 mars 2016.

4 À 6 ANS PORTRAIT DE FAMILLE

Dans mon viseur, l'élégant oncle playboy d'Amérique. Sous mes crayons, la belle cousine mannequin. Dans mon cadrage, la famille endimanchée en portrait. Attention, grande réunion familiale! Sans oublier le panorama des petites bêtes domestiques et Lulu, le hérisson!

7 À 12 ANS VALEURS AJOUTÉES

La Piscine déborde, le musée s'étale, le plan s'étire, s'architecture. 25 mètres ou 50 mètres – longueur olympique? En brique vernissée, en paille, en bois, en verre ou en carton? Autour d'un bassin ou sur une cascade? Grands architectes ou en herbe se mettent à l'œuvre avec leurs rêves, leurs couleurs, leurs matériaux pour un agrandissement imminent du musée.



LES ATELIERS TEXTILE DU MERCREDI



Photographie : Alain Leprince

CET ATELIER, DESTINÉ AUX ENFANTS DE 8 À 13 ANS INSCRITS INDIVIDUELLEMENT, SE DÉROULE CHAQUE MERCREDI, EN PÉRIODE SCOLAIRE UNIQUEMENT, DE 13H45 À 17H.

IL EST CONSTITUÉ D'UN GROUPE DE 12 ENFANTS ET CHAQUE PÉRIODE TRIMESTRIELLE PERMET DE DÉCOUVRIR LES COLLECTIONS TEXTILES DU MUSÉE AINSI QUE LES EXPOSITIONS TEMPORAIRES S'Y RAPPORTANT.

ON DÉCOUVRE, ON CHERCHE, ON CRÉE, DIVERSES TECHNIQUES SONT PROPOSÉES SUR L'ENSEMBLE DE L'ANNÉE.

LE GOÛTER EST FOURNI PAR LE RESTAURANT-SALON DE THÉ DU MUSÉE.



Photographie : Julien Ravelomanantsoa

1^{ER} TRIMESTRE

DU 09 SEPTEMBRE AU 16 DÉCEMBRE 2015

Inscriptions par téléphone à partir du 31 août 2015 à 14h.

8 À 13 ANS VITRAIL TISSÉ

Une lune translucide en pelote de nylon. Une robe de Bella en fil de soie.

La ville de Vitebsk sur des cordes tendues de guitare. «Les sources de la musique» se tissent en un vitrail textile diaphane, transparent, coloré, dansant et chantonnant comme l'univers chagallien.

2^E TRIMESTRE

DU 6 JANVIER AU 30 MARS 2016

Inscriptions par téléphone à partir du 30 novembre 2015.

8 À 13 ANS TEXTILE ERRANT

Un pays de naissance et un pays d'adoption. De Jérusalem, pays d'origine de la créatrice Tal Waldman à La Piscine, lieu d'accueil. Un objet et une renaissance. Un créateur textile et des savoir-faire comme langages de conception pour un objet de développement durable. Une broderie fait main s'associe au point de boulogne, rencontre un écossais, se lie à une porcelaine ou à un cintre en bois pour confectionner un objet insolite et design.

3^E TRIMESTRE

DU 20 AVRIL AU 29 JUIN 2016

Inscriptions par téléphone à partir du 21 mars 2016.

8 À 13 ANS FAIT DE BOIS ET DE TISSUS

Une coupe de bois transversale pour un profil en point de chaînette. Un fil de bois pour broder au point coulé une bouche charnue. Des poches de résine pour accueillir des étoffes chamarrées. Des canaux résinifères pour imaginer une chevelure époustouflante. Une fibre torse enroulée dans un tissu moelleux. L'écorce de mon bois se fracture pour imaginer un portrait fait de bois et de tissus. Tenon, mortaise et point de feston s'allient pour un portrait surprenant.

Tarifs par enfant pour un trimestre

Roubaisiens en fonction du quotient familial et sur présentation d'un justificatif:

0 à 400 > 50 €

401 à 610 > 70 €

611 à 1050 > 81 €

1051 et + > 96 €

Non roubaisiens 137 €

Réservations uniquement par téléphone

au Service des publics

Florence Tételain

T + 33(0)3 20 69 23 64

UN ANNIVERSAIRE AU MUSÉE



Brigitte Labb Sybesma, *Gâteau d'anniversaire*, 2009 et 2011. Grés engobé, pigments mélangés au vernis, cuisson au gaz à 1260. Achat à l'artiste en 2011. Photographie : Alain Leprince

UN ANNIVERSAIRE ORIGINAL AVEC SES AMIS.
TROIS HEURES, C'EST LE TEMPS D'UN ATELIER TRÈS LUDIQUE ET D'UN GÂTEAU D'ANNIVERSAIRE CRÉÉ PAR LE RESTAURANT-SALON DE THÉ DU MUSÉE OÙ IL SE DÉGUSTE DANS LA BONNE HUMEUR.

NOUS VOUS PROPOSONS QUATRE THÈMES AU CHOIX POUR CET ATELIER :

→ **UNE HISTOIRE DE BÊTES À 1, 2, 3, 4, 5 OU 6 PATTES.**

→ **PORTRAITS INDIVIDUELS SUR MONOTYPES DEVIENNENT PORTRAIT DE GROUPE.**

→ **CRÉATION COLLECTIVE D'UNE GRANDE FRISE SUR LE RYTHME.**

→ **LES MOTIFS EN SÉRIES AVEC LA SÉRIGRAPHIE.**

Horaire

Le samedi de 14h à 17h, en fonction des disponibilités, pour un groupe de 10 à 15 enfants.

Tarif par enfant

13,50 € pour l'atelier + 6€ pour le goûter
 Gâteau au choix à réserver et à payer directement auprès du restaurant du musée
 T + 33 (0)3 20 57 07 44

Réservations au minimum

1 mois avant la date souhaitée
 Toute réservation non décommandée avant 72 heures (hors samedi et dimanche) est facturée.

Service des publics

Naïma Ladrouz
 T + 33(0)3 20 69 23 67
 F + 33(0)3 20 69 23 61
 musee.publics@ville-roubaix.fr

Photographie : Julien Ravelomanantsoa



LES ATELIERS DES VACANCES



**CES ATELIERS S'ADRESSENT
AUX ENFANTS DE 4 À 12 ANS,
INSCRITS INDIVIDUELLEMENT,
À L'OCCASION DE TOUTES
LES PETITES VACANCES SCOLAIRES.**

**LES THÈMES QUI Y SONT DÉVELOPPÉS
SONT DIRECTEMENT INSPIRÉS PAR
NOS COLLECTIONS PERMANENTES
ET NOS EXPOSITIONS TEMPORAIRES.
LES ATELIERS SE DÉROULENT
SUR UNE SEMAINE, ALLANT DU MARDI
AU VENDREDI DE 14H À 17H,
ET PEUVENT ACCUEILLIR 24 ENFANTS
RÉPARTIS EN DEUX GROUPES
DE 12 DANS CHAQUE CATÉGORIE
D'ÂGES (4 À 6 ANS ET 7 À 12 ANS).**



Photographies : Julien Ravelomanantsoa

VACANCES DE LA TOUSSAINT
DU 20 AU 23 OCTOBRE 2015
Inscriptions téléphoniques
dès lundi 21 septembre 2015 à 9h.

RÊVE SONORE 4 À 6 ANS

Un monde coloré et évanescant. À demi-songe, à demi-joie. À demi-coq, à demi-violon. À demi-clown, à demi-mandoline. Les animaux s'y font acrobates, les gens légers. Chagall scénarise son univers coloré anthropomorphe. À nous les courbes instrumentales pour y lover écuyère, clown et saltimbanque.

GEMMAIL 7 À 12 ANS

Une orchestration de vert et de verre. Une rythmique en bleu du ré mineur. Un mariage en grisaille d'un ballet festif. Couleur, poésie, musicalité, lyrisme nous mènent vers la lumière des vitraux chagallien.

VACANCES DE NOËL
MARDI 22, MERCREDI 23, JEUDI 24 DÉC 2015
Inscriptions téléphoniques
dès lundi 23 novembre 2015 à 9h.

HYPERGRAPHIE 4 À 6 ANS

L'ombre d'un Chaos en métal de Jedd Novatt. Des traces d'écrits, de récits labyrinthiques et chromatiques de Mahjoub Ben Bella. Des lignes s'entrecroisent, se dessinent, s'articulent, se multiplient. Craie grasse, fusain, feutre et acrylique créent une densité, une générosité de signes multiples pour une œuvre collective.

BLANC À FOISON 7 À 12 ANS

Est-ce un drapé de porcelaine échappé d'Agathon Léonard ou une pointe d'argent de chez Lantoin-Neveux ? Est-ce le vent marin qui souffle chez Hoffbauer qui nous amène toutes ces blanches fanfreluches ? Pénétrons dans le sous-bois de Métalu À Chahuter, découvrons Princesse pourrite et ses acolytes, explorons ces notes de blanc où légèreté, évanescence et translucidité règnent. Inspirons-nous de cet univers pour créer notre note de blanc, une membrane lumineuse, poétique et aérienne.



VACANCES DE FÉVRIER
DU MARDI 09 AU VENDREDI 12 FÉV. 2016
Inscriptions téléphoniques
dès lundi 11 janvier 2016 à 9h.

COUP DE CHAPEAU 4 À 6 ANS / 7 À 12 ANS

En feutre, pour un haut de forme de Georges Meunier. En tissu, pour une coiffe enturbannée chez Weeks. En silicone, pour faire trempette dans le bassin. En papier, pour mon bonnet d'âne. Et, pourquoi pas en melon ou en ananas ? Pourquoi pas en céramique ou en bois ? Pourquoi pas en éléphant ou en girafe ? Pourquoi pas en passoire ou en arrosoir ? Des « pourquoi pas » à imaginer, à rêver, à croquer et à créer pour un couvre-chef décoiffant.

VACANCES DE PRINTEMPS
DU MARDI 05 AU JEUDI 8 AVRIL 2016
Inscriptions téléphoniques
dès lundi 7 mars 2016 à 9h.

GENRE DE SCÈNE 4 À 6 ANS / 7 À 12 ANS

De face, de trois-quarts, de profil, de dos... un monde de portraits. Portraits mondains où prestance, élégance et grandeur habitent la toile. Portraits d'enfants où candeur, charme et douceur affleurent la toile. Croquer, se faire croquer. Voir, se faire voir. Beau, rien que le Beau de Braïtou-Sala tout en percevant, en filigrane, notre scène de genre actuelle.



Photographie : J. Ravelomanantsoa

VACANCES D'ÉTÉ

**DU MERCREDI 6 AU VENDREDI 8
JUILLET 2016**

Inscriptions téléphoniques
dès lundi 6 juin 2016 à 9h.

DU MARDI 23 AU VENDREDI 26 AOÛT 2016

Inscriptions téléphoniques
dès lundi 18 juillet 2016 à 9h.

IN SITU VÉGÉTAL

4 À 6 ANS / JUILLET

7 À 12 ANS / AOÛT

Une feuille de consoude prélevée *in situ*.
Un pétale de coquelicot croqué *in situ*.
Une presse à extraire les empreintes végétales pour créer d'autres empreintes... celles de petites bêtes mises en liberté dans notre jardin tinctorial.

TEMPERA EN SCÈNE

4 À 6 ANS / AOÛT

7 À 12 ANS / JUILLET

Bras levés et étirés. Jambes allongées et rallongées. Mains expressives aux doigts boudinés. Corps plus écrits que peints. Personnages filiformes en mouvement désarticulé. Mélancolie, tristesse, silence s'entendent et se respirent dans l'œuvre de Jean Martin. À voir, à saisir, à figurer et à mettre en œuvre tout en finesse et en transparence pour un portrait sensible en *tempera*.

Tarifs par enfant (goûter compris)

Roubaisiens en fonction du quotient familial et sur présentation d'un justificatif.

0 à 400 > 22 €

401 à 610 > 30 €

611 à 1050 > 34 €

1051 et + > 46 €

Non-roubaisiens 77 €

**Réservations uniquement
par téléphone**

au Service des publics

Florence Tételain

T + 33(0)3 20 69 23 64

LES ANIMATIONS



Photographie : Erika Vaurya

SENSIBILISER DÈS LE PLUS JEUNE ÂGE

L'ENSEMBLE DES ANIMATIONS QUE NOUS PROPOSONS S'APPUIE SUR NOS COLLECTIONS TEXTILES, BEAUX-ARTS ET ARTS APPLIQUÉS. L'OBSERVATION, DANS LES SALLES, DE CERTAINES ŒUVRES AMÈNE UNE DÉMARCHE CRÉATIVE AU SEIN DE L'ATELIER.

L'objectif de nos séances d'animations est de développer chez les jeunes des capacités d'observation, d'analyse et d'expression et de les sensibiliser à la pratique des arts plastiques en associant en permanence ludisme et plaisir.

Les propositions qui leur sont faites prennent appui sur leurs découvertes, sur leurs expériences quotidiennes et servent de tremplin à leur imagination. Nos ateliers doivent être entendus comme un travail d'équipe entre notre médiateur culturel et l'enseignant ou l'animateur du groupe où chacun intervient, fort de ses expériences.

Menées par des intervenants culturels qualifiés, les séances d'animations se déroulent sur 1h30 à 2 heures, selon l'âge des jeunes. Les classes sont admises dans leur effectif complet et pour un confort d'écoute et un travail de qualité, deux animateurs encadrent les classes et les groupes de niveau maternelle. Les groupes de centres sociaux sont composés de 12 personnes.

Pour favoriser les actions de notre Service des publics, nous bénéficions du soutien de Picwic pour les fournitures du matériel d'animation et de Phildar pour les ateliers tissage.

Durée de 1h30 à 2h

Tarifs
Établissements roubaisiens
Gratuit

Non-Roubaisiens
72 € en semaine
82 € le samedi après-midi,
le dimanche
et les jours fériés

Établissements scolaires
Service des publics
Naïma Ladrouz
T. + 33(0)3 20 69 23 67
F. + 33(0)3 20 69 23 61
musee.publics@
ville-roubaix.fr

Centres sociaux et centres de loisirs
Service des publics
Jean-Luc Houzé
T. + 33 (0) 3 20 69 92 29
F + 33 (0)3 20 69 23 61

Le musée n'est pas accessible avant 11h, hors réservations jeunes publics. Toutes les réservations sont à effectuer au minimum 30 jours avant la date souhaitée. Toute réservation non décommandée avant 72 heures (hors samedi et dimanche) est facturée. Cette mesure est également valable pour les animations et visites guidées gratuites.

Le musée ne dispose pas d'espace de pique-nique.

LES BOUTS D'CHOUX

ANIMATIONS NIVEAU MATERNELLE

AUTOUR DE L'EXPOSITION

EURYTHMIE

Animation ponctuelle sur l'exposition Marc Chagall. → [p. 18](#)

ARCHITECTURE DU BÂTIMENT

LA RÉHABILITATION

→ **Niveau grands**

Uniquement dans les salles

De l'ancienne piscine à l'actuel musée: repérages, traces, matériaux, transformations, décoration... serviront à comprendre ce qu'était et ce qu'est devenu le bâtiment.

COLLECTIONS BEAUX-ARTS

LE DESSIN

Points, lignes, taches, une approche du dessin dans les salles (collections Beaux-Arts et Textile) favorise un travail de gestuelle en exploitant divers outils.

LE MOUVEMENT

→ **Niveau grands**

Le musée propose un tour d'horizon sur le mouvement et ses représentations. Le mime permet un travail sur le ressenti. L'illusion du mouvement est donnée à l'aide de divers outils pour travailler sur la gestuelle ou à travers une succession de personnages dans différentes postures.

LE RYTHME

Le rythme peut être donné par la composition, par le graphisme, par la couleur, par le motif... En atelier, des sons et des bruitages sont transcrits par des jeux de lignes, de motifs et de couleurs.



Photographie : Julien Ravéolmantsoa



Photographies : Julien Ravelomanantsoa

VERDURE RÉVÉLÉE

→ **Animation de saison / avril-août**

Fougère pressée, feuille de vigne sulfatée, chlorophylle fixée. Un herbier constitué de feuillages de notre jardin tinctorial et de notre collection au tanin surprenant. Pressez-vous à la cueillette.

POINTS D'APPUIS

→ **Niveaux moyens et grands**
Uniquement dans les salles

Les personnages de nos œuvres prennent des attitudes, des postures. Par le mime, chaque enfant imite ces positions, joue avec son propre corps, ressent les limites de ce dernier, prend conscience des points d'appui qui lui sont nécessaires. Tête, genoux, pieds et coudes sont très utiles dans ce parcours où quelques croquis permettent de pointer nos appuis.

LA PROFONDEUR

→ **Niveaux moyens et grands**

Comment est restituée la notion de profondeur? L'importance des couleurs, de la composition, des différents plans et des échelles est analysée. En atelier, chaque enfant imagine son propre espace en travaillant sur les contraintes: devant/derrière, grand/petit, clair/foncé et caché/montré.

LE CORPS

L'analyse du schéma corporel et de l'évolution de sa représentation à travers les œuvres de nos collections sert de fil conducteur dans nos salles. L'atelier, pour les petits, propose de réaliser, soit un personnage en papier ou en terre, soit une représentation graphique. Pour les moyens et les grands, le même principe est utilisé tout en insistant davantage sur les détails et les articulations.

LE PORTRAIT

En buste, de trois-quarts, en pied, réaliste ou non, des éléments descriptifs permettent de réaliser un portrait avec pour objectif de l'inscrire dans un cadre.

LE BESTIAIRE

Du lapin au cheval, en passant par le singe, la tortue ou l'otarie, les attitudes, les pelages et les matériaux utilisés sont décrits. En atelier, chaque enfant réalise un animal en partant soit de formes très simplifiées, soit, pour les plus grands, en jouant avec des lettres ou des chiffres qui, par le biais de l'imagination, se transformeront en une abeille, un perroquet, un cygne ou un marabout.

LES EXPRESSIONS

Sous la conduite du mime, les enfants découvrent les différentes expressions présentes dans les œuvres des collections. En atelier, chaque expression est traduite par une gestuelle adaptée. La couleur intervient pour la renforcer.

LA SCULPTURE

À travers les collections de sculpture des XIX^e et XX^e siècles du musée, approche des volumes, des dimensions et des matériaux. En atelier, travail de la terre par addition et/ou soustraction en fonction de l'âge et du sujet. Chaque groupe doit se munir d'un carton pour emporter ses réalisations.

HISTOIRE EN EXPÉRIENCE...

→ **Niveau petits**

Une histoire traverse les œuvres ainsi que le bâtiment. Par le biais d'une seule couleur, elle est illustrée. Dilution, compacité, épaisseur et gestuelle sont évoquées en peinture. Les enfants expérimentent.

LA NATURE MORTE

→ **Niveaux moyens et grands**

L'observation des éléments des natures mortes, de leurs compositions, des rapports de formes, de couleurs, de matières, de leurs cadrages amène, en atelier, à travailler la nature morte par la technique du collage.

Photographie : Alain Leprince



VUE, TOUCHER, OÛË, ODORAT

→ **Uniquement dans les salles**

Ces sens sont exploités à l'aide de l'ensemble des collections du musée, du bâtiment, du parcours des sens créé par Christian Astuguevieille, ainsi qu'avec des outils réalisés par l'équipe d'animateurs. Aucune création plastique n'est effectuée, seules des expériences ponctuent la séance. Plusieurs objectifs : connaître ces 4 sens, les mettre en éveil et déclencher des sensations par rapport à l'ensemble des collections du musée, élaborer un vocabulaire sensoriel.

FENÊTRE SUR...

→ **Niveaux moyens et grands**

À partir d'une image donnée, chaque enfant crée une nouvelle situation en intervenant sur le format, les dimensions et le cadrage : je cache, je dévoile, j'ouvre, je transforme...

L'OMBRE ET LA LUMIÈRE

→ **Niveaux moyens et grands**

Trouver les sources de lumière, chercher ses ombres colorées, portées, estompées ou dégradées pour parvenir à un jeu entre le clair et l'obscur.

LES AMBIANCES

→ **Niveaux moyens et grands**

Le sujet, mais également les couleurs, le cadrage et le format créent l'ambiance d'une œuvre. Pour mieux la comprendre, les enfants la transforment par découps, collages, superpositions, ajouts de couleurs.

LES COULEURS

Couleurs primaires, couleurs secondaires, tons chauds ou froids, contrastes, valeurs et camaïeux sont abordés. L'atelier n'est que taches, touches et traces pour s'essayer à toutes ces notions.

LE PAYSAGE

→ **Niveaux moyens et grands**

L'observation de paysages marins, ruraux et urbains, de leurs éléments fluides et solides, des états passagers de l'atmosphère, permet de réinvestir ces notions en atelier. Les enfants créent leur propre paysage. Une base est donnée : la ligne d'horizon... pour le reste, place à l'imagination.

COLLECTIONS ARTS APPLIQUÉS

LE TISSAGE

→ Niveaux moyens et grands

Les notions de chaîne, de trame, de croisement de fils amènent chaque enfant à la réalisation d'un tissage où des bandes de tissus rencontrent fils, cordons, végétaux et papiers.

LA CÉRAMIQUE

La découverte des céramiques du musée et de leurs décors amène à créer un objet qui se voit agrémenté d'un motif décoratif. La cuisson des pièces n'est pas assurée par le musée. Chaque groupe se munit d'un carton pour emporter ses réalisations.

LE VITRAIL

Le vitrail, présent dans les collections du musée et également au sein du bâtiment, est essentiellement abordé sous son aspect esthétique. En atelier, la création est basée sur la transparence, l'opacité ou la translucidité.

LE TEXTILE ET LES COULEURS

→ Niveaux moyens et grands

Les notions de gammes et d'ambiances colorées sont abordées avant que chaque enfant ne crée sa propre planche tendance.

LE TEXTILE ET LES MATIÈRES

→ Niveaux moyens et grands

L'observation visuelle de pièces textiles des collections du musée, jumelée à une approche tactile, sonore, voire olfactive, d'échantillons permettent d'imaginer en atelier un objet fait de fils, de papiers, de feutre, de tissus noués, agrafés, enrobés. Pour les petits, la création s'apparente à un bas-relief.

LE TEXTILE ET LES MOTIFS

À partir des différents types de motifs présents dans les collections Textile, mais également Beaux-Arts du musée, chaque enfant choisit un motif (pochoir) et le retravaille sur des supports et des formats différents, avec des techniques et des gestuelles variées.

LE TEXTILE ET AUTRES COMPOSITIONS

All over, semis et autres rayures inspirent aux enfants différents types de compositions. Chaque enfant choisit un motif qu'il organise dans l'espace de la feuille en rayures, carreaux, all over, semis...

LE TEXTILE ET LES VÊTEMENTS

L'analyse des vêtements, de leurs utilités, de leurs accessoires, associée à une réflexion mimée du mot «s'habiller», se concrétise en atelier par un travail sur la parure à l'aide de mini-patterns.

LES TEINTURES

En partant des différents colorants utilisés (naturels ou industriels), l'atelier propose un travail par pliages. La teinture se fait à froid avec des colorants pour peinture.

LA SÉRIGRAPHIE

La création d'un motif à l'aide de formes géométriques dans un cadre de sérigraphie permet de jouer avec une, deux ou trois couleurs et de décliner ainsi un jeu de superposition, de tête-bêche, de bordure...



Photographie : Alain Leprince

LES PLUS GRANDS

ANIMATIONS NIVEAU PRIMAIRE



Photographie : Alain Leprince

AUTOUR DE L'EXPOSITION

EURYTHMIE

Animation ponctuelle sur l'exposition Marc Chagall. → p. 18

COLLECTIONS BEAUX-ARTS

SPATIALITÉ

Une arche, une voûte, une trouée, différents plans, différents tracés, différentes proportions... Peinture, sculpture et architecture se côtoient pour parler d'espace. À partir d'un dessin systématique, on parvient à une traduction de l'espace en trois dimensions.

ÉCRITURE ET SONORITÉ

→ Uniquement dans les salles

Une autre lecture pour une autre description de l'œuvre. D'autres dimensions sont données par la parole, l'écriture, le bruitage et le dessin : mise en sonorité, travail sur les variations du son et le corps de la lettre... donner une autre orchestration.

LE PAYSAGE

L'observation de paysages marins, ruraux et urbains, de leurs éléments fluides et solides, des emboîtements de plans, des états passagers de l'atmosphère, amène les enfants à travailler la profondeur grâce aux dégradés de couleurs.

CROQUE MUSÉE

Les collections Beaux-Arts et Textile du musée nous entraînent sur le point, la ligne, la trace, la tache, les inflexions de la ligne, le dessin linéaire ou le "clair-obscur". En salles, divers outils inspirent un travail de gestuelle puis amènent à des ébauches et des croquis.



LES AMBIANCES

Le sujet, mais également les couleurs, le cadrage, le format, créent l'ambiance d'une œuvre. À partir d'une même image, chaque enfant imagine deux ambiances opposées par le jeu des couleurs et des matières.

DIMENSION, FORMAT, CADRAGE

À partir d'une image donnée, chaque enfant crée une nouvelle situation en intervenant sur le format, les dimensions et le cadrage : je cache, je dévoile, j'ouvre, je transforme...

VERDURE RÉVÉLÉE

→ **Animation de saison / avril-août**

Fougère pressée, feuille de vigne sulfatée, chlorophylle fixée. Un herbier constitué de feuillages de notre jardin tinctorial et de notre collection au tanin surprenant. Pressez-vous à la cueillette.

LE BESTIAIRE ANATOMIQUE

Les animaux de nos collections, leurs attitudes, leurs mouvements, leurs morphologies nous amènent à une radiographie imaginaire qui devient réelle, en atelier, en s'inspirant de mandibules, fémurs, crânes ou tibias animaux. L'association de ces ossements nous amène à la création de races imaginaires.

LE BESTIAIRE

Les attitudes, les mouvements, les rendus des pelages, les matériaux utilisés donnent à voir une véritable ménagerie. En atelier, l'accent porte sur l'analyse et la restitution du mouvement et des postures.

POINTS D'APPUI

→ **Uniquement dans les salles**

Les personnages de nos œuvres prennent des attitudes, des postures. Par le mime, chaque enfant imite ces positions, joue avec son propre corps, ressent les limites de ce dernier, prend conscience des points d'appui qui lui sont nécessaires. Tête, genoux, pieds et coudes sont très utiles dans ce parcours où quelques croquis permettent de pointer nos appuis.

LA MYTHOLOGIE GRECQUE

→ **Uniquement dans les salles**

Poséidon, Pan, Artémis, Amphitrite, Iphigénie... autant de récits, de croyances, de légendes de la Grèce antique.

LA SCULPTURE

À travers les collections de sculpture des XIX^e et XX^e siècles du musée, approche des volumes, des dimensions, des matériaux, des techniques, de l'occupation de l'espace. En atelier, travail de la terre par soustraction et addition. Chaque groupe doit se munir d'un carton pour emporter ses réalisations.

LE CORPS

Le schéma corporel et l'évolution de sa représentation à travers les œuvres des collections du musée nous inspirent, en atelier, quelques postures où proportions et articulations sont travaillées.

LA NATURE MORTE

L'observation des éléments des natures mortes, de leurs compositions, des rapports de formes, de couleurs, de matières, de leurs cadrages amène, en atelier, à réaliser une nature morte grâce à diverses techniques.

LES EXPRESSIONS

Sous la conduite du mime, découverte des différentes expressions présentes dans les œuvres du musée. Mais, attention, «J'ai l'œil sur cette tête de linotte qui n'a pas sa langue dans sa poche». Le mime, associé à certaines expressions de la langue française, alimente l'imagination.



VUE, TOUCHER, OÛË, ODORAT

→ **Uniquement dans les salles**

La vue, le toucher, l'ouïe et l'odorat sont exploités à l'aide de l'ensemble des collections du musée, du bâtiment, du parcours des sens créé par Christian Astuguevieille, ainsi qu'avec des outils réalisés par l'équipe d'animateurs. Aucune création plastique n'est effectuée, seules des expériences ponctuent la séance. Plusieurs objectifs : connaître ces 4 sens, les mettre en éveil, déclencher des sensations par rapport à l'ensemble des collections du musée, élaborer un vocabulaire sensoriel.

LE RYTHME

Le rythme peut être donné par la composition, par le graphisme, par la couleur, par le motif... En atelier, des sons et des bruitages sont transcrits par des jeux de lignes, de motifs et de couleurs.

PROPOS D'HYGIÈNE

→ **Uniquement dans les salles**

Le concept architectural hygiéniste de La Piscine associé à la représentation, dans certaines de nos œuvres, des soins portés au corps, permet d'aborder les notions d'hygiène.

LE MOUVEMENT

Changement de position, de geste, mouvement suggéré ou représenté, idée d'instantanéité ou de durée... autant de propositions utilisées pour animer un personnage.

LES COULEURS

Couleurs primaires, secondaires, tons chauds ou froids, valeurs et camaïeux sont abordés. En atelier : création de nuances et d'ambiances colorées à l'aide de différents outils et médiums.

LE PORTRAIT

Portrait en buste, de trois-quarts ou en pied, portrait réaliste, portrait prétexte, relations entre formes et fonds... la transcription des éléments du visage associée aux notions de proportions conduit à la réalisation d'un portrait qui s'inscrit sur un fond.

L'OMBRE ET LA LUMIÈRE

L'approche de différentes sources d'éclairage et de leurs effets amène à la transcription plastique de ces jeux d'ombre et de lumière, grâce à différents outils.



Photographies : Julien Ravelomanantsoa

LECTURES

Mais que lit-on dans un musée ? Les œuvres de nos collections, mais également la signalétique amènent différentes lectures. En atelier, la photocopie d'une œuvre se verra modifiée en retravaillant l'image et les couleurs.

LA PROFONDEUR

Les couleurs, la composition, les différents plans, les échelles amènent à la restitution de la profondeur. Les enfants imaginent un espace en utilisant ces illusions.

COLLECTIONS ARTS APPLIQUÉS

LE TEXTILE ET LES VÊTEMENTS

L'analyse des vêtements, de leurs utilités, de leurs accessoires, associée à une réflexion mimée du mot «s'habiller», se concrétise en atelier par un travail sur la parure à l'aide de patrons miniatures.

LE TEXTILE ET LES COULEURS OU LE TEXTILE ET LES COMPOSITIONS

Ces deux animations ont lieu dans l'atelier de CAO (création assistée par ordinateur).

→ P. 72

LE TEXTILE ET LES MATIÈRES

L'observation de pièces textiles des collections du musée jumelée à une approche tactile, sonore, voire olfactive, d'échantillons, permettent d'imaginer en atelier un objet fait de fils, de papiers, de feutre, de tissus noués, agrafés, enrobés.

LA TEINTURE ET LES RÉSERVES

→ Animation de saison : d'avril à août

Depuis les colorants utilisés, en passant par les problèmes de fixation de couleur et de qualité colorée, l'atelier propose un travail par pliages, liages, voire compressions de tissus. La teinture se fait à froid avec des colorants pour peinture.



Photographie : Julien Ravelomanantsoa

LE TEXTILE ET LES MOTIFS

La présence du motif dans nos collections Textile, Beaux-Arts, Design, mais également à travers le décor du bâtiment, éveille l'imagination. Un motif de base sera exploité sur des supports différents, sur des formats différents et avec des techniques et des gestuelles variées.

LE TISSAGE

De l'ourdissage au tissage en passant par les armures et les apprêts... Autant de termes techniques pour parvenir à la création d'un tissage où diverses bandes de tissus s'associent à des fils, des cordons, des végétaux, des papiers...

LE DESIGN

Des exemples de notre collection design permettent d'évoquer les notions et les relations entre fonctionnalité et esthétique. La notion d'assise est abordée : du tabouret au canapé, d'une assise qui isole à celle qui rassemble, d'une assise qui contraint le corps à celle qui lui permet de s'alanguir... En atelier, les enfants s'essayent au «pourquoi», «comment», «qui» et «où» de l'assise.

LE VITRAIL

Présent dans les collections du musée, mais également au sein du bâtiment, le vitrail est abordé pour ses aspects esthétique et technique. Sa place et son rôle dans l'architecture sont évoqués. Une création sur calque, associée à différentes techniques, permet d'exploiter les notions de transparence, d'opacité.

LA CÉRAMIQUE

Les céramiques des collections du musée et la découverte de leurs motifs réalisés à l'engobe, conduisent vers une création en trois dimensions. Les motifs sont créés à l'aide de terres aux couleurs différentes. La cuisson des pièces n'est pas assurée par le musée. Chaque groupe se munit d'un carton pour emporter ses réalisations.

LA SÉRIGRAPHIE

La création d'un motif à l'aide de formes géométriques dans un cadre de sérigraphie permet de jouer avec les compositions et les couleurs et de sérigraphier sur différents supports.

NÉGRITUDE

→ Uniquement pour les niveaux CM1 et 2

L'abolition de l'esclavage de Marcel Gromaire.

La chasse au nègre de Félix Martin.

Les esclaves à vendre de Jean-Léon Gérôme.

Etre noir, être fort, être machine, être exploitable. Ces œuvres témoignent d'une époque révolue, renferment l'inacceptable. Mais, aujourd'hui, qu'en est-il vraiment ?

ARCHITECTURE DU BÂTIMENT

LA RÉHABILITATION

→ Uniquement dans les salles

De l'ancienne piscine à l'actuel musée : repérages, plans, traces, matériaux, transformations, témoignages et décorations serviront à comprendre ce qu'était et ce qu'est devenu ce bâtiment.

LES ADOS

ANIMATIONS NIVEAU COLLÈGE ET LYCÉE



AUTOUR DES EXPOSITIONS

EURYTHMIE

Animation ponctuelle sur l'exposition Marc Chagall. → p. 18

COLLECTIONS BEAUX-ARTS

ÉCRITURE ET SONORITÉ

→ **Uniquement dans les salles**

Une autre lecture pour une autre description de l'œuvre. D'autres dimensions sont données par la parole, l'écriture, le bruitage et le dessin : mise en sonorité, travail sur les variations du son et le corps de la lettre... donner une autre orchestration.

DIMENSION, FORMAT, CADRAGE

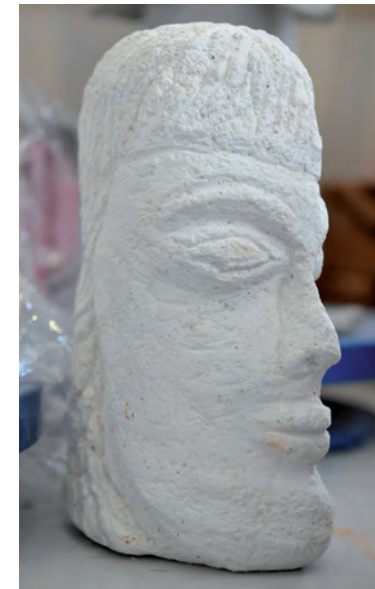
L'incidence des dimensions, des formats et des cadrages sur l'œuvre. À partir d'une image donnée, chacun crée une nouvelle situation en jouant avec ces trois notions.

LECTURES

À travers les collections du musée, cette animation propose une émergence de suggestions de lectures par le titre, par la symbolique, par les couleurs, par l'analyse comparative. En partant de reproductions, chacun en atelier, perturbe ou modifie une lecture d'œuvre.

SPATIALITÉ

Une arche, une voûte, une trouée, différents plans, différents tracés, différentes proportions... Peinture, sculpture et architecture se côtoient pour parler d'espace. À partir d'un dessin systématique, on parvient à une traduction de l'espace en trois dimensions.



Photographies : Julien Ravelomanantsoa

LE BESTIAIRE ANATOMIQUE

Les animaux de nos collections, leurs attitudes, leurs mouvements et leurs morphologies nous amènent à une radiographie imaginaire qui devient réelle, en atelier, en s'inspirant de mandibules, fémurs, crânes ou tibias animaliers. L'association de ces ossements nous amène à la création de races imaginaires.

LE BESTIAIRE

→ **Niveau collège**

À travers les collections animalières des XIX^e et XX^e siècles, observation, analyse et description de l'évolution de la représentation de l'animal (diversification des espèces, regards portés sur l'animal, techniques utilisées). En atelier, attitude et mouvement doivent caractériser un animal donné avant de traduire son pelage.

LA MYTHOLOGIE GRECQUE

→ **Uniquement dans les salles**

Poséidon, Pan, Artémis, Amphitrite, Iphigénie... autant de récits, de croyances, de légendes de la Grèce antique.

VUE, TOUCHER, OÛÏE, ODORAT

→ **Uniquement dans les salles**

Vue, toucher, ouïe et odorat sont exploités à l'aide des collections du musée, du bâtiment, du parcours des sens créé par Christian Astuguevieille, ainsi qu'avec des outils réalisés par l'équipe d'animateurs. Aucune création plastique n'est effectuée, seules des expériences ponctuent la séance. Plusieurs objectifs : connaître les différents sens, les mettre en éveil, déclencher des sensations par rapport à l'ensemble des collections du musée, élaborer un vocabulaire sensoriel.

PROPOS D'HYGIÈNE

→ **Uniquement dans les salles**

Le concept architectural hygiéniste de la Piscine associé à la représentation, dans certaines de nos œuvres, des soins portés au corps, permettent d'aborder les notions d'hygiène.

LES EXPRESSIONS

Quelle que soit l'expression, notre corps manifeste des signes extérieurs qui traduisent un sentiment, une émotion. Des expressions de la langue française nous permettent, en atelier, de travailler l'imaginaire.



LE MOUVEMENT

Par quels moyens le mouvement peut-il être représenté ? La création d'un flip-book permet d'animer un personnage en réinventant certaines propositions.

LES COULEURS

→ **Niveau collège**

Couleurs, mélanges, camaïeux, tons et contrastes permettent un survol de l'ensemble des collections du musée. En atelier, l'association de plusieurs couches picturales utilisant différents matériaux et outils produit des ambiances colorées variées.

LE RYTHME

Le rythme peut être donné par la composition, par le graphisme, par la couleur, par le motif, par la gestuelle... la création de divers sons et bruitages permet d'appliquer ces données.



LE CORPS

→ **Niveau collège**

Le schéma corporel et l'évolution de sa représentation à travers les œuvres des collections du musée nous inspirent, en atelier, quelques postures où proportions et articulations sont travaillées.

CROQUE MUSÉE

Les collections Beaux-arts et Textile du musée nous entraînent sur le point, la ligne, la trace, la tache, les inflexions de la ligne, le dessin linéaire ou le «clair-obscur». En salle, divers outils inspirent un travail de gestuelle et nous amènent à des ébauches et des croquis.

LE PORTRAIT

Portrait en buste, de trois-quarts ou en pied, portrait réaliste ou prétexte, relations entre formes et fonds, la transcription des éléments du visage associée aux proportions et aux ressemblances amènent à la réalisation d'un portrait qui s'inscrit dans un fond.

LA PERSPECTIVE

Les différents artifices utilisés par les peintres pour donner l'illusion de la troisième dimension. La perspective linéaire à point central de fuite est expérimentée lors de l'atelier.

LES AMBIANCES

Le sujet, mais également les couleurs, le cadrage, le format, créent l'ambiance d'une œuvre. Une œuvre, une ambiance, une lecture. Un mot donné, une autre ambiance, une autre lecture.

COLLECTIONS ARTS APPLIQUÉS

LE TEXTILE ET LES COULEURS OU LE TEXTILE ET LES COMPOSITIONS

Ces deux animations ont lieu dans l'atelier de CAO (création assistée par ordinateur).

→ **p. 72**

LE TISSAGE

De l'ourdissage au tissage en passant par les armures et les apprêts... Autant de termes techniques pour parvenir à la création d'un tissage où diverses bandes de tissus s'associent à des fils, des cordons, des végétaux, des papiers... Une réalisation où la création joue avec la technique.

LES TEINTURES ET LES RÉSERVES

→ **Animation de saison : d'avril à août**

Depuis les colorants utilisés en passant par les problèmes de fixation de couleur et de qualité colorée, l'atelier propose un travail sur les réserves par liages, par application de paraffine, par coutures, par pliages, par compressions de tissu...

LE TEXTILE ET LES VÊTEMENTS

Il ne s'agit pas d'une animation, mais d'un parcours d'1 heure. Une approche des vêtements présents dans les collections du musée permet d'analyser leurs formes, leurs matières, leurs couleurs, leurs accessoires et de les associer à une tendance.

LE TEXTILE ET LES MATIÈRES

L'observation visuelle de pièces textiles des collections du musée jumelée à une approche tactile, sonore, voire olfactive, d'échantillons permettent la création en atelier d'un échantillon fait de fils, de papiers, de feutre, de tissus noués, agrafés, enrobés...

LE DESIGN

Design, esthétique, fonctionnalisme, nouvelles technologies, œuvre unique/œuvre multiple, conformités aux impératifs d'une production industrielle, autant de domaines de réflexion. Les jeunes imagineront une assise répondant à un cahier des charges précis.

LA SÉRIGRAPHIE

La création d'un motif dans un cadre de sérigraphie permet de jouer avec les compositions et les couleurs et de sérigraphier sur différents supports.

ARCHITECTURE DU BÂTIMENT

LA RÉHABILITATION

→ **Uniquement dans les salles**

De l'ancienne piscine à l'actuel musée : repérages, plans, traces, matériaux, transformations, témoignages et décoration serviront à comprendre ce qu'était et ce qu'est devenu ce bâtiment.



LA CRÉATION ASSISTÉE PAR ORDINATEUR

ANIMATIONS NIVEAUX PRIMAIRE, COLLÈGE ET LYCÉE

POUR SES 10 ANS, LA SALLE DE CRÉATION ASSISTÉE PAR ORDINATEUR (CAO) DU MUSÉE LA PISCINE S'EST REFAIT UNE JEUNESSE GRÂCE À LA GÉNÉROSITÉ DE LA FONDATION ANBER ET DE LA SOCIÉTÉ DES AMIS DU MUSÉE.

DE 10 POSTES DE TRAVAIL QUELQUE PEU VÉTUSTES, NOUS PASSONS AUJOURD'HUI À UN MATÉRIEL PLUS PERFORMANT : 16 POSTES, SCANNER ET IMPRIMANTES COULEURS POUR REMETTRE À L'HONNEUR NOS ANIMATIONS CAO MAIS ÉGALEMENT POUR EN PROPOSER DEUX NOUVELLES.



Photographie : Alain Leprince

LE TEXTILE ET LES COULEURS

Un aperçu des gammes colorées, des ambiances colorées et des tendances permet en travaillant sur les gammes, d'en associer une à une fonction vestimentaire.

LE TEXTILE ET LES COMPOSITIONS

Compositions variées, notion de répétition et analyse du rapport au format amènent les enfants à réaliser une composition adaptable à plusieurs formats.

SCÉNOGRAPHIE

Textile, design, peinture, sculpture, accessoire de mode... Jeux de proportion, jeux de couleur, jeux de lumière. Un dossier d'œuvres pour une mise en espace pertinente et inattendue.

UN MOUVEMENT ANIMÉ

Un vélo, un coq, un train, une baigneuse... autant de sujets mis en mouvement par leur multiplication et par leur découpage séquentiel.

COURS ET CONFÉRENCES



Marc Chagall (1887-1985), *Homage to Apollinaire*, 1911-1912. Huile sur toile. Eindhoven, Stedelijk Van Abbemuseum
© Peter Cox, Eindhoven, Pays-Bas © Adagp, Paris 2015 - Chagall®

COURS DE L'ÉCOLE DU LOUVRE

MUSIQUE ET ARTS AU XX^E SIÈCLE

CYCLE THÉMATIQUE DE 4 SÉANCES
DE 18H30, LE VENDREDI DE 18H30 À 20H
À L'AUDITORIUM DU MUSÉE

PAR DÉBORAH LAKS, DOCTEUR
EN HISTOIRE DE L'ART, CHARGÉE
DE COURS, ÉCOLE DU LOUVRE,
CHERCHEUR ASSOCIÉ, CENTRE
D'HISTOIRE DE SCIENCES PO

Des tableaux vivants aux scènes d'Opéra, la musique et les arts plastiques entretiennent des rapports particulièrement étroits. Au XX^e siècle, leur développement est parallèle, le passage à l'abstraction trouvant en musique des équivalents en termes de composition.

Ce cycle propose un panorama des dialogues menés depuis les avant-gardes historiques et particulièrement durant la seconde moitié du XX^e siècle entre musique et arts plastiques. De la scène à l'installation, de la musique au bruit et de l'harmonie à l'atonalité, nous verrons comment l'espace et avec lui le corps, intervient dans ce dialogue, brouillant les équivalences et allant parfois jusqu'à permettre l'éclosion d'un nouveau type d'art total.

Marc Chagall, *Autoportrait au violon*, 1954
Collection particulière
© Adagp, Paris 2015 – Chagall *



ÉCOUTER LE CARRÉ
ET VOIR LE DO DIÈSE :
LA CINESTHÉSIE,
PASSION DES AVANT-GARDES
VENDREDI 20 NOVEMBRE 2015

MUSIQUE ET ART MINIMALISTES :
DEUX DISCIPLINES
QUI AVANCENT DE CONCERT
VENDREDI 27 NOVEMBRE 2015

DE LA MUSIQUE AU BRUIT :
LE BOUCAN ET LE GRINCEMENT
ENTRE JOIE ET ANGOISSE
DE LA DESTRUCTION
VENDREDI 4 DÉCEMBRE 2015

LE SON, RÉVÉLATEUR D'ESPACE
VENDREDI 11 DÉCEMBRE 2015

UN ÉCRIN POUR UNE COLLECTION : L'ARCHITECTURE DES MUSÉES AU XX^E SIÈCLE

CYCLE THÉMATIQUE DE 7 SÉANCES
DE 18H30, LE VENDREDI DE 18H30 À 20H
À L'AUDITORIUM DU MUSÉE.
LES SIX PREMIÈRES SÉANCES
SONT PRÉSENTÉES PAR ANNE
SOPHIE GODOT, DOCTEUR EN
HISTOIRE DE L'ART, CHARGÉE
DE COURS, UNIVERSITÉ DE CERGY-
PONTOISE, CHARGÉE DE COURS
ET DE TDO, ÉCOLE DU LOUVRE.

Collections royales, collections privées, collections muséales, expositions temporaires... Depuis plus d'un siècle et demi, le monde a pris l'habitude d'avoir accès aux collections les plus emblématiques. En Europe, les palais royaux sont le lieu privilégié de création de musées, mêlant ainsi décors anciens et collections acquises au fil des années dans une présentation variée. Mais la transformation et l'adaptation des lieux anciens pour la présentation de ces chefs-d'œuvre ne vont pas toujours de soi, comme en témoignent les multiples projets et réalisations au sein du palais des Rois de France pour l'aménagement des collections du Louvre.

À partir du milieu du XX^e siècle, l'engouement pour l'art va favoriser la création de lieux dédiés. L'architecture répond alors à un programme muséographique et au style propre de l'architecte, et les différents musées Guggenheim à travers le monde en sont une parfaite illustration.

Autour de présentations thématiques, et après avoir posé les bases d'une définition du musée, ce cycle, en prenant appui sur les musées du monde entier, explore tour à tour les transformations de lieux anciens en espaces de présentation des collections et accueil du public et les créations de musées à l'architecture singulière et parfois novatrice.

INTRODUCTION GÉNÉRALE :
DU CABINET DE CURIOSITÉS
AU MUSÉE MODERNE,
VENDREDI 8 JANVIER 2016

LE MUSÉE : UNE SECONDE VIE POUR
LES ARCHITECTURES PALATIALES,
CIVILES ET RELIGIEUSES ?
VENDREDI 15 JANVIER 2016

LE MUSÉE MONOGRAPHIQUE :
UNE RESTITUTION D'ATMOSPHÈRE ?
VENDREDI 22 JANVIER 2016

LES COLLECTIONNEURS
ET LEURS ARCHITECTURES
VENDREDI 29 JANVIER 2016

LE MUSÉE EX-NIHILO, UNE HISTOIRE
PARALLÈLE DE L'ARCHITECTURE DU
XX^E SIÈCLE
VENDREDI 26 FÉVRIER 2016

LE GRAND GESTE,
UN MUSÉE IDÉAL DU XXI^E SIÈCLE
VENDREDI 4 MARS 2016

ROUBAIX – LA PISCINE, MUSÉE D'ART
ET D'INDUSTRIE ANDRÉ DILIGENT
VENDREDI 11 MARS 2016

Tarifs Cycle 1 34 € / réduit* 20,40 €
formation continue** 42 €

Tarifs Cycle 2 59,50 € / réduit* 35,70 €
formation continue** 73,50 €

(*) Moins de 28 ans, demandeurs d'emploi ou bénéficiaires du RSA, bénéficiaires de l'allocation adultes handicapés. Joindre une copie de la carte d'identité ou une copie d'attestation datant de moins de 6 mois. (**) L'inscription au titre de la formation continue fait l'objet d'une convention particulière entre votre employeur et l'École du Louvre. Contacter le Service des publics auditeurs et de la formation continue de l'École du Louvre T + 33 (0)1 55 35 18 06.

Inscriptions Par voie postale uniquement à l'adresse indiquée sur la fiche d'inscription.
Formulaire d'inscription obligatoire à retirer à l'accueil de La Piscine ou à télécharger sur le site du musée www.roubaix-lapiscine.com
Attention, tout dossier incomplet ou inexact sera retourné sans pré-inscription possible.
Les inscriptions se font sous réserve de places disponibles.
Information École du Louvre
www.ecoledulouvre.fr

CONFÉRENCES

LES CONFÉRENCES ORGANISÉES
PAR LES AMIS DE LA PISCINE
ET LA FÉDÉRATION RÉGIONALE
DES AMIS DES MUSÉES SE
DÉROULENT LES JEUDIS
DE 14H30 À 16H
ET LES DIMANCHES DE 15H30 À 17H
À L'AUDITORIUM DANIEL MOTTE
DU MUSÉE

EDITH MARCO
« FRAGONARD AMOUREUX
AU SIÈCLE DES LUMIÈRES »
DANS LE CADRE DE L'EXPOSITION
AU MUSÉE DU LUXEMBOURG À PARIS
16.09.2015 — 24.01.2016
JEUDI 17 SEPTEMBRE 2015 → 15H30

GREGORY VROMAN
« LES TUDORS, L'HISTOIRE
ET LES ARTS DE L'ÉPOQUE »
DIMANCHE 11 OCTOBRE 2015 → 15H30

DOMINIQUE SZYMUSIAK,
CONSERVATRICE HONORAIRE
DU MUSÉE MATISSE
« LE VOYAGE DE MATISSE À TAHITI »
DIMANCHE 8 NOVEMBRE 2015 → 15H30

GUNILLA LAPOINTE
« FÊTES ET PLAISIRS D'AMOUR AU
SIÈCLE DE LA POMPADOUR AUTOUR
DE WATTEAU » DANS LE CADRE DE
L'EXPOSITION DU LOUVRE LENS
04.12.2015 — 29.02.2016
JEUDI 10 DÉCEMBRE 2015 → 14H30



Photographie : Alain Leprince

GUNILLA LAPOINTE
« NAISSANCE D'UN MUSÉE
LE LOUVRE DES LUMIÈRES
À ABU DHABI »
JEUDI 21 JANVIER 2016 → 14H30

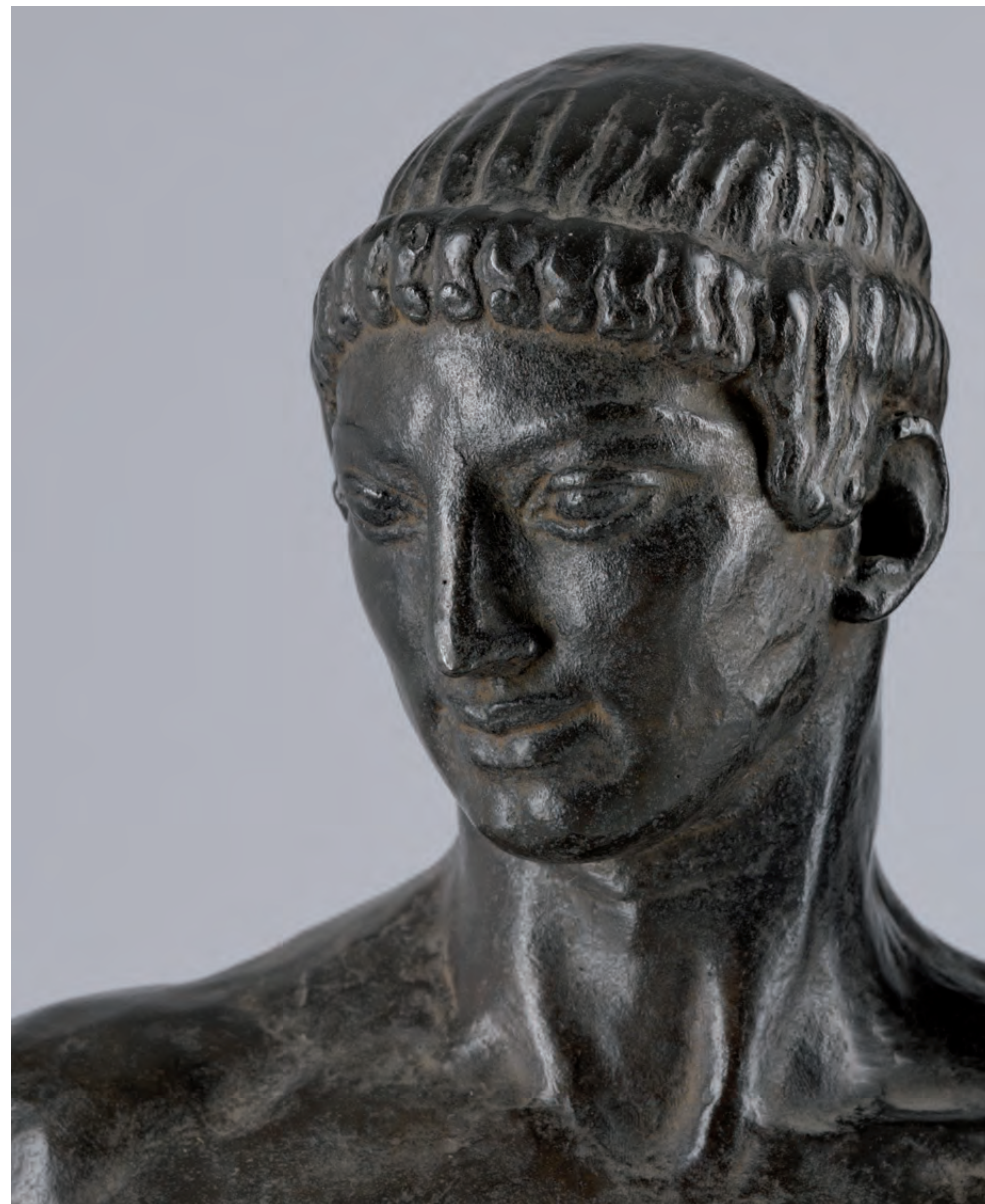
GREGORY VROMAN
« LES RIRES ET LARMES DE BRUEGEL »
DANS LE CADRE DE L'EXPOSITION
« LES SORCIÈRES DE BRUEGEL »
À L'HOSPICE SAINT-JEAN DE BRUGES
10.03 — 26.06.2016
DIMANCHE 28 FÉVRIER 2016 → 15H30

ANNE RIVIÈRE
« DICTIONNAIRE DES SCULPTRICES »
DANS LE CADRE DE LA JOURNÉE
INTERNATIONALE DES DROITS DES
FEMMES. MARDI 8 MARS 2016 → 20H

GREGORY VROMAN
« LE RIJKSMUSEUM, RENAISSANCE
ET CHEFS D'ŒUVRE D'UN MUSÉE »
DIMANCHE 20 MARS 2016 → 15H30

Tarifs Amis de La Piscine 5 €
normal 6 € : demandeurs d'emploi
et étudiants 3€.
Abonnement au cycle
des 8 conférences 25 €
Contact
T + 33 (0)3 20 69 23 79 / répondeur
amisdelapiscine@hotmail.fr

AMIS ET MÉCÈNES



Louis-Henri Bouchard, *Apollon*, 1936. Plâtre original Don de l'Association des Amis d'Henri Bouchard et de la famille de l'artiste en 2007. Roubaix La Piscine Photographie : Alain Leprince © ADAGP, Paris 2015

MÉCÈNES

**POUR UN MÉCÉNAT
D'ENTREPRISE COLLECTIF :**
**LE CERCLE DES ENTREPRISES
MÉCÈNES**

Huit ans d'existence pour le Cercle qui réunit aujourd'hui une cinquantaine d'entreprises à rayonnement national et international pour certaines. Officiellement Association Loi 1901 depuis 2011, il soutient le musée financièrement pour ses acquisitions, ses expositions temporaires et ses projets. Depuis 2014, il étend son soutien aux structures qui produisent des activités annexes mais inscrites dans la programmation du musée : spectacles, films... Par votre investissement, le Cercle vous garantit d'obtenir les 60 % de déductions fiscales sur l'impôt Société et les 25 % de contreparties matérielles telle que la mise à disposition de salles par exemple. Rejoignez-nous et profitez de la communication autour de ce Cercle, aujourd'hui le plus important de la région.

LES MEMBRES DU CERCLE AU 1^{ER} JUILLET 2015

PARTENAIRE OFFICIEL DU MUSÉE CIC NORD OUEST

Acéa Mazars / Air France / API
Restauration / Barthélémy Avocats /
Bignon Lebray Avocats / BRM Avocats /
Caillé Associés / Caisse des Dépôts /
Camaieu / Clinitec / Condi Services /
Dalkia / DSP Doucy / Eiffage Construction /
Fondation Stéraphan II / FXM Events /
Groupe Ircem / Groupe Rabot Dutilleul /
Happy Chic / Impression Directe /
La Boutique du Lieu / La Flandre
Assurance / La Redoute / La Teinturerie /
Mc Arthur Glen / Méert Tradition /
Métropole Majestic / Mölnlycke Health
Care / NCI / Norpac / Nortia Promod /
Prouvost et Associés / SNCF Réseau /
Sofenit Yves Delorme / Steel Evolution /

Trato TLV / Valeurs sûres / SADAS
VertBaudet / Vilogia.
Composition du CA
Présidente Axelle Lottin
Vice-présidents Jean-François
Boudailliez et Florence Wozniak
Secrétaire Daniel Najberg
Trésorière Catherine Sauvage
Contact T 33(0)3 20 69 23 72
cercladelapiscine@hotmail.fr

POUR UN MÉCÉNAT D'ENTREPRISE INDIVIDUEL LE MUSÉE EN DIRECT

Si vous préférez soutenir un projet particulier avec La Piscine, nous pourrions vous proposer un partenariat personnalisé et ponctuel (acquisition, restauration d'œuvre, développement des publics...) en cohérence avec votre activité et votre stratégie. Suivez l'exemple de la Fondation SwissLife, de Balsan, de Tollens et bien d'autres.

Contact Dounia Mérabet
T + 33 (0)3 20 69 23 72
dmerabet@ville-roubaix.fr

DANS LES DEUX CAS

Alliez votre nom à celui d'un musée solidaire et prestigieux, faites entrer la culture dans la vie de votre entreprise citoyenne, au profit de vos salariés, de vos clients, de vos prospects et de vos partenaires.

Vous bénéficierez des avantages fiscaux tout en profitant de contreparties adaptées à votre cible (entrées, catalogues, visites, réunions, soirées privées...) et de la communication.

LES AMIS DE LA PISCINE

**LES AMIS DE LA PISCINE,
C'EST UNE ASSOCIATION
DE 3000 PASSIONNÉS MOBILISÉS
AUTOUR D'UN LIEU MAGIQUE
ET D'UNE ÉQUIPE DYNAMIQUE.
ADHÉRER AUX AMIS
DE LA PISCINE C'EST...**

Accéder gratuitement à La Piscine
(collections permanentes
et expositions temporaires).

Bénéficier de tarifs réduits dans les
musées de la région, au cinéma Duplexe
à Roubaix, au Colisée,
à l'Office de Tourisme de Roubaix.

Assister aux Conférences
et Cours du Louvre.

Participer à des journées de découvertes
culturelles en France comme à l'étranger.

Bénéficier de visites commentées
par les commissaires d'expositions
ou des guides-conférenciers du musée.

Recevoir une information régulière
relative à l'ensemble des activités
de La Piscine et de l'association
des Amis du musée.

Permanences au musée

Lundi matin et jeudi après-midi

Contact

Tél. +33 (0)3 20 69 23 79

Fax +33 (0)3 20 69 23 61

amisdelapiscine@hotmail.fr

www.facebook.com/museepiscine



Jean Roulland, *Le Christ oublié*, 1975. Achat en 2015 avec le soutien d'une mécène anonyme grâce à la Société des Amis du musée
© ADAGP, Paris 2015

BULLETIN D'ADHÉSION LES AMIS DE LA PISCINE

M^{me} / M^{lle} / M. / Couple

Nom

Prénom

Adresse

Ville
CP

Téléphone
Email

M^{me} / M^{lle} / M. / Couple

Pour les couples,
seconde personne :

Nom

Prénom

Adhère(ons)

à la Société des Amis
du Musée d'art et d'industrie de Roubaix
(S.A.M.A.I.R) en tant que :

o membre actif 20 €
o couple 30 €

o 1 personne donateur/partenaire avec
avoir fiscal de 66 % / minimum 100 €

o 1 couple donateur/partenaire avec avoir
fiscal de 66 % / minimum 120 €

à

Le

Signature

Bulletin à renvoyer accompagné
de votre règlement par chèque
à l'ordre de la S.A.M.A.I.R
à l'adresse suivante :

Les Amis de La Piscine
La Piscine, Musée d'art et d'industrie
André Diligent
24 rue des champs
59100 Roubaix

SERVICES



Claude Bouscau, *Lada*, vers 1936-1939, Travertin. Don des héritiers de l'artiste. Photographie : Alain Leprince

LOUER NOS ESPACES

VOUS PRÉVOYEZ UNE RÉUNION, UNE REMISE DE PRIX, UN LANCEMENT DE PRODUIT, UN DÉFILÉ ? NOUS METTONS NOS ESPACES À VOTRE DISPOSITION. BIEN PLUS, NOUS VOUS AIDONS À L'ORGANISER AFIN QUE VOS INVITÉS SE SOUVIENNENT DE VOUS.

NOUS VOUS CONSEILLONS ET POUVONS VOUS METTRE EN RELATION AVEC DIFFÉRENTS INTERVENANTS POUR DES PRESTATIONS TECHNIQUES LOURDES, POUR LES PRESTATIONS DE BOUCHE ET POUR LES ANIMATIONS RÉALISABLES AU MUSÉE. DANS LE CADRE DE NOS MISSIONS ET AFIN D'AGRÉMENTER LA JOURNÉE OU LA SOIRÉE, NOUS INTÉGRONS À VOTRE PROGRAMME UNE VISITE DU LIEU.

LE AUDITORIUM DANIEL MOTTE

L'auditorium est accessible depuis la salle d'expositions temporaires ou depuis l'étage du bassin. Il est entièrement équipé pour une technique classique. Aménagé comme un amphithéâtre, il permet d'accueillir 96 personnes, 3 fauteuils roulants et les intervenants sur la tribune.



Concert de Yael Naim dans le bassin le 3 novembre 2014 (DR). Photographie : Alain Leprince

LE BASSIN

Disponible en dehors des horaires d'ouverture du musée, cet espace de 1500 m² occupe le cœur du musée. La modularité de l'aménagement de cette vaste halle permet de recevoir de multiples types d'événements. Sa capacité d'accueil au rez-de-chaussée est de 500 personnes debout et de 400 personnes assises. Ouvert sur le restaurant, il est possible d'agrémenter le moment par une prestation de bouche.

LA SALLE D'EXPOSITIONS TEMPORAIRES

La salle d'expositions temporaires d'une surface de 600 m², qui est directement accessible de la rue, est également disponible quand la programmation du musée le permet. Elle peut recevoir 300 personnes assises et 500 debout. Libérée de ses œuvres, cette salle est l'unique espace qui peut présenter un cocktail en dehors du restaurant prévu à cet effet.

D'AUTRES SALLES

Les jardins, le hall d'entrée, la mezzanine, le sas à la sortie des ailes beaux-arts peuvent être utilisés en complément pour augmenter la capacité d'accueil. Disponibles en dehors des heures d'ouverture, ils permettent selon le cas et le lieu choisi, de réunir vos VIP, d'agrandir le vestiaire, monter un chapiteau, faire une animation.

LE RESTAURANT

D'une surface de 500 m² intérieur et 160 m² en terrasse, il a une capacité d'accueil de 150 à 200 personnes assises ou 300 personnes debout. Concessionnaire de l'espace qu'il occupe, le restaurant Méert assure un service traiteur pour les soirées, mais il est éventuellement possible de faire appel à un autre prestataire avec l'accord du concessionnaire et de la conservation du musée.

Tarifs hors frais de personnel

Le bassin : 8750 €

La salle d'exposition temporaire : 3505 €

L'auditorium :

— 100 € de 9h à 18h

— 120 € de 18h à 20h

— 183 € de 20h à 23h

Les jardins : 1550 €

Le hall d'entrée : 1035 €

La mezzanine : 515 €

Le sas sortie beaux-arts : 515 €

Tarifs spéciaux hors frais de personnel, pour les congrès qui se déroulent entièrement à Roubaix avec restauration et hébergement. Ouverture de la salle d'expositions temporaires ou de collection permanente : Jusqu'à 200 personnes maximum: 3483 €
De 201 à 400 personnes maximum: 5479 €

Forfaits spéciaux pour les entreprises, institutions, associations de 50 à 100 personnes maximum en dehors des jours et heures d'ouverture du musée et pour une simple visite guidée :
Jusqu'à 50 personnes maximum à 1500 €
de 51 à 100 personnes maximum à 2500 €

Réservation des espaces du musée

Dounia Méraet

dmerabet@ville-roubaix.fr

T + 33 (0)3.20.69.23.72

Réservations de repas ou de l'espace du restaurant

Lydia Musialik

deleplanque@meert.fr

Céline Mora

celine.mora@meert.fr

T + 33 (03).20.57.07.44

POUR UN SOUVENIR

À proximité de l'entrée et du restaurant, la librairie-boutique du musée gérée par La Boutique du Lieu offre une grande variété de publications et de produits de qualité en lien avec le musée et, plus généralement, avec l'art. Pour laisser un souvenir marquant à vos invités, vous pouvez lui commander des cadeaux. Tarif spécifique entreprises et associations, emballage cadeau offert et possibilité de livraison sur place le jour de votre manifestation. Sur demande, la librairie-boutique du musée peut être aussi ouverte hors de ses horaires habituels d'ouverture, lors de votre manifestation.

Thibault Catrice

thibault@laboutiquedulieu.fr

T + 33 (0)3 20 94 85 20

SAVOURER, OFFRIR / DÉCOUVRIR

LE RESTAURANT MÉERT

Dans le décor d'origine de la cafeteria-buvette de l'ancienne piscine, le restaurant-salon de thé Méert vous régale toute la journée et vous fait profiter de sa grande terrasse donnant sur le jardin intérieur. Le restaurant ouvre à midi durant les week-ends également. Pour les groupes importants, il est conseillé de réserver.

Contact Lionel Diallo
T / F + 33 (0)3 20 01 84 21



Photographie : A. Loubry

LA BOUTIQUE DE LA PISCINE

Située dans l'ancienne salle de filtration des eaux, la librairie-boutique propose un large choix de livres et de catalogues d'expositions, de nombreuses créations textiles originales, une belle sélection de bijoux, une série de cartes postales et toutes sortes d'objets décoratifs.

Contact T + 33 (03) 20 36 11 08
achats@laboutiquedulieu.fr



LA TISSUTHÈQUE

Cet espace permet aux professionnels et aux étudiants issus du secteur textile de consulter, sur rendez-vous, les archives textiles conservées par le musée, en liaison avec une banque de données.

Contact Norah Mokrani
T + 33 (0)3 20 69 23 70
nmokrani@ville-roubaix.fr



Photographies : Alain Leprince

INFORMATIONS TOURISTIQUES



Photographie : Alain Leprince

OFFICE DU TOURISME

AVANT OU APRÈS VOTRE VISITE DE LA PISCINE

LA MANUFACTURE MUSÉE DE LA MÉMOIRE ET DE LA CRÉATION TEXTILE

Devant des machines en fonctionnement, le guide vous raconte l'histoire des ouvriers du textile et vous explique, démonstration à l'appui, comment à partir du fil se forme le tissu. Des vidéos-témoignages d'anciens travailleurs du textile viennent compléter la visite.

Tarifs 6€ / réduit 4€ (groupes à partir de 20 personnes, ambassadeurs de Roubaix, demandeurs d'emploi, étudiants)
29 avenue Julien Lagache
T + 33 (0)3 20 20 98 92

Le bon plan pour visiter

Billet couplé
Manufacture-Musée La Piscine / 10€
Horaires du mardi au dimanche de 14h-18h (visites guidées 14h, 15h, 16h, 17h).
www.lamanufacture-roubaix.fr
Facebook : la manufacture roubaix
Twitter : @lamanufRBX
Instagram : @lamanuf #lamanuf

LA VILLA CAVROIS

Chef d'œuvre de l'architecte Robert Mallet-Stevens, la villa Cavrois, entièrement restaurée, est enfin ouverte au public. Manifeste moderne, elle est un symbole de la création du XX^e siècle

Tarifs 7,50€ / réduit 6€ / Gratuit -26 ans ressortissants de l'Union Européenne
60 avenue Kennedy à Croix
T. + 33 (0)3 20 73 47 12
Horaires 10h30 à 18h30 de juin à octobre et de 10h30 à 17h30 de novembre à mai
Horaires: du mardi au dimanche de 14h-18h

DE LILLE À ROUBAIX

Au départ de la gare Lille-Flandres, partez en tramway le long du Grand Boulevard, dont l'histoire vous sera présentée par notre guide, pour une visite du centre historique de Roubaix, de la Grand'Place au musée La Piscine: laissez-vous surprendre par ses usines réhabilitées, véritables châteaux de l'industrie qui s'inventent de nouvelles vies.

Tous les samedis à 10h45 au départ de la gare Lille-Flandres (1^{er} sous sol, agences Mobilités)

Tarifs 8€ (transport compris)
6,50€ pour les abonnés Transpole
Réservations T. + 33 (0)3 20 65 31 90

VISITEZ ROUBAIX 24H/24 AVEC L'APPLI MOBILE « ROUBAIX »

30 sites du patrimoine disponibles en audio-guide, des bonnes adresses, des avantages dans les restaurants I love RBX, un agenda. Téléchargement gratuit sur App Store et Play Store.

TOUT SAVOIR SUR LA VILLE À L'OFFICE DU TOURISME

Du mardi au samedi de 9h30 à 18h
T +33 (0)3.20.65.31.90
12 place de la Liberté
www.roubaixtourisme.com
Retrouvez toutes les informations pratiques et un agenda complet pour préparer au mieux votre séjour ou votre visite. Partagez votre visite, vos coups de cœur et vos meilleures raisons d'aimer Roubaix sur les réseaux sociaux!
Facebook Roubaix Tourisme
et I love RBX officiel
Twitter @iloverBX
Instagram #iloverbx



C'ART / LILLE'S CITY PASS

LA C'ART, LES MUSÉES UN SEUL PASS, 9 MUSÉES EN ILLIMITÉ !

Pass muséal unique, La C'Art offre un accès illimité d'un an (de date à date) aux collections et expositions temporaires de 9 musées et centres d'art de la métropole lilloise :

- La Piscine (Roubaix)
- La Manufacture (Roubaix)
- Le Palais des Beaux-Arts (Lille)
- Le musée d'Histoire Naturelle (Lille)
- Le musée de l'Hospice Comtesse (Lille)
- Le Tripostal - Lille3000 (Lille)
- Le LaM (Villeneuve d'Ascq)
- Le MUba (Tourcoing)
- Le Fresnoy (Tourcoing)

La C'Art permet également d'accéder à des avantages tarifaires chez ses partenaires (liste à consulter sur www.lacart.fr).

Tarifs

C'Art Jeunes : 15€ / 20€*
C'Art Solo : 30€ / 40€*
C'Art Duo : 45€ / 60€*
C'Art Amis : 20€
En vente : à la Piscine, au Palais des Beaux-arts, au Tripostal, au LaM, au MUba, au Fresnoy, à l'Office de Tourisme de Lille et sur www.lacart.fr * Tarifs valables pendant la saison « Renaissance » de Lille3000.

Reconnu comme étant un lieu emblématique de la Région, le musée La Piscine est promu en France et à l'étranger, par le web et sur les salons par de nombreux partenaires dont le Comité Régional et le Comité Départemental du Tourisme. Au même titre, Télérama et Eurostar proposent des offres régulières dans leurs magazines.

LILLE'S CITY PASS PLUS DE 30 SITES TOURISTIQUES À VISITER !

Pratique et incontournable, le Lille's City Pass facilite toutes vos envies de visite à Lille et dans sa métropole, mais aussi en région Nord-Pas de Calais !

Grâce à un tarif forfaitaire économique et adapté au laps de temps de visite souhaité ainsi qu'à un accès illimité aux transports en commun, le Lille's City Pass permet de découvrir gratuitement et confortablement musées, lieux et structures culturels emblématiques de Lille Métropole et de sa région.

Deux durées et deux échelles géographiques

→ 24h (25 €) et 48h (35 €)
pour découvrir Lille et son agglomération
→ 72h (45 €) pour découvrir
Lille Métropole et la région
Nord-Pas de Calais

Réseaux de transports en commun en accès illimité sur la durée du pass choisi Métro, bus et tram Transpole pour les versions 24h et 48h, auxquels s'ajoute le TER Nord-Pas de Calais pour la version 72h.

Infos et réservations

Office du tourisme
et des Congrès de Lille
T 0891 56 2004 (0.225 €/min)
www.lilletourim.com

Information susceptible de modifications pour l'année 2016. Contacter l'Office de Tourisme et des Congrès de Lille pour en savoir plus.

LA GRAND'PLAGE

MÉDIATHÈQUE

DE ROUBAIX

**EN SEPTEMBRE 2015,
LA MÉDIATHÈQUE DE ROUBAIX
DEVIENT LA GRAND-PLAGE,
APRÈS UNE ANNÉE DE TRAVAUX.**

**ON Y VIENT SEUL OU À PLUSIEURS,
ENTRE AMIS OU EN FAMILLE POUR
FEUILLETER UNE REVUE,
DISCUTER, FAIRE UNE RECHERCHE
OU BOIRE UN CAFÉ.**

AU REZ-DE-CHAUSSÉE, VOUS TROUVEREZ

- Un café, Le Coffeebook, pour une boisson chaude ou de la petite restauration
- Un coin presse pour feuilleter librement plus de cent magazines
- Un patio pour la détente
- Une salle pour assister à des spectacles, visiter des expositions...
- Un salon pour dévorer des BD
- Un espace pour se documenter sur Roubaix et sa région

DANS LES ÉTAGES

Une circulation plus simple permet de repérer plus facilement ce qu'on cherche et offre plus de place pour la consultation.



LA GRAND-PLAGE, C'EST AUSSI UNE MÉDIATHÈQUE

Très pratique

Moins d'attente pour s'inscrire grâce à de nouveaux postes d'accueil ainsi que pour emprunter et retourner les documents grâce aux bornes installées à l'intérieur et à l'extérieur (retour 24h/24h).

Ouverte quand vous êtes disponible

La Médiathèque accueille désormais le public du mardi au samedi sur des horaires d'ouverture élargis.

À votre écoute

Grâce au prêt automatique, le personnel est disponible pour renseigner et conseiller.

Accessible de chez vous

Un nouveau site à l'ergonomie étudiée pour accéder aux collections, tout savoir sur les animations, voir des films, écouter de la musique, se former en ligne, gérer ses prêts à distance.

INFORMATIONS

PRATIQUES



AGENDA 2015-2016

AOÛT 2015

♦ lundi 31	14h	Ouverture des inscriptions Ateliers du mercredi ateliers BD et ateliers textiles du mercredi / 1 ^{er} trimestre
------------	-----	---

SEPTEMBRE 2015

♦ dimanche 6	13h-18h 16h-17h 16h-17h30	1 ^{er} dimanche du mois collections permanentes gratuites Visite guidée collections permanentes et bâtiment Animation jeunes publics Collections ou exposition temporaire
♦ dimanche 13	16h-17h 16h-17h30	Visite guidée collections permanentes et bâtiment Animation jeunes publics Collections ou exposition temporaire Dernier jour de l'exposition Alexis-Joseph Mazerolle : Itinéraire d'un grand décorateur
♦ mardi 15		Ouverture de l'exposition L'Adieu aux armes, François Boucq : Le Feu
♦ jeudi 17	14h30-16h	Conférence Fragonard amoureux au Siècle des lumières
♦ samedi 19	13h-18h 16h	Journée du patrimoine Entrée, visites et animations gratuites Déambulation urbaine dansée dans le jardin du musée « Dans la rue la danse »,
♦ dimanche 20	13h-18h	Journée du patrimoine Entrée, visites et animations gratuites
♦ lundi 21	9h	Ouverture des inscriptions Ateliers des vacances de la Toussaint
♦ samedi 26	14h30	Visite guidée enseignant Bâtiment et Collections
♦ dimanche 27	16h-17h 16h-17h30	Visite guidée collections permanentes et bâtiment Animation jeunes publics Collections permanentes

OCTOBRE 2015

♦ dimanche 4	13h-18h 16-17h 16h-17h30	1 ^{er} dimanche du mois collections permanentes gratuites Visite guidée collections permanentes et bâtiment Animation jeunes publics Collections permanentes
♦ mardi 6	12h30	Papoter sans fin L'Adieu aux armes, François Boucq : Le Feu
♦ vendredi 9	18h30-19h30	La Surprenante du vendredi L'Adieu aux armes, François Boucq : Le Feu
♦ dimanche 11	15h30-17h 16-17h 16h-17h30	Conférence Les Tudors, l'histoire et les arts de l'époque Visite guidée Collections permanentes et bâtiment Animation jeunes publics Collections permanentes
♦ mardi 13	18h	Ouverture des inscriptions Ateliers pour adultes / 1 ^{re} session
♦ dimanche 18	16-17h 16h-17h30	Visite guidée Collections permanentes et bâtiment Animation jeunes publics Collections permanentes
♦ vendredi 23	18h	Vernissage Expositions Automne / Hiver
♦ samedi 24	13h-18h 16h-17h	Ouverture des expositions Marc Chagall : les sources de la musique Mahjoub Ben Bella : Les belles feuilles Talva Design : Mémoires brodées Virginie Besengez : des contenants ? Une certaine idée de la céramique belge : Mons 2015 Visite guidée Marc Chagall : les sources de la musique

♦ dimanche 25	16h-17h 16h-17h30	Visite guidée Collections permanentes et bâtiment Animation jeunes publics Collections ou expositions temporaires
♦ samedi 31	16h-17h	Visite guidée Marc Chagall : les sources de la musique

NOVEMBRE 2015

♦ dimanche 1 ^{er}		Musée fermé Fête de la Toussaint
♦ mercredi 4	14h30	Visite guidée enseignants Marc Chagall : les sources de la musique
♦ samedi 7	14h30 16h-17h	Visite guidée enseignants Marc Chagall : les sources de la musique Visite guidée Marc Chagall : les sources de la musique
♦ dimanche 8	15h30-17h 16-17h 16h-17h30	Conférence Le voyage de Matisse à Tahiti Visite guidée Collections permanentes et bâtiment Animation jeunes publics Collections ou exposition temporaire
♦ mardi 10	20h	Concert Paris Mozart Orchestra dans le cadre de l'exposition Marc Chagall
♦ vendredi 13	18h30-19h30	La Surprenante du vendredi Talva Design : Mémoires Brodées
♦ samedi 14	16h-17h	Visite guidée Marc Chagall : les sources de la musique
♦ dimanche 15	16h-17h 16h-17h30	Visite guidée Collections permanentes et bâtiment Animation jeunes publics Collections ou exposition temporaire
♦ mardi 17	12h30	Papoter sans fin Marc Chagall : les sources de la musique
♦ vendredi 20	18h30-20h	Cours de l'École du Louvre Écouter le carré et voir le Do dièse : la cinesthésie, passion des avant-gardes
♦ samedi 21	14h-17h30	Week-end familial Animation et visite autour Marc Chagall
♦ dimanche 22	14h-17h30 16h-17h	Week-end familial Animation et visite autour Marc Chagall Visite guidée Collections permanentes et bâtiment
♦ lundi 23	9h	Ouverture des inscriptions Ateliers des vacances de Noël
♦ mercredi 25	20h	Concert Atelier lyrique de Tourcoing dans le cadre de l'exposition Marc Chagall
♦ vendredi 27	18h30-20h	Cours de l'École du Louvre Musique et art minimalistes : deux disciplines qui avancent de concert
♦ samedi 28	16h-17h	Visite guidée Marc Chagall : les sources de la musique
♦ dimanche 29	16h-17h 16h-17h30	Visite guidée Collections permanentes et bâtiment Animation jeunes publics Collections ou exposition temporaire
♦ lundi 30	9h	Ouverture des inscriptions Ateliers du mercredi et ateliers textiles du mercredi du 2 ^e trimestre

DÉCEMBRE 2015

♦ mercredi 2	20h	Spectacle Chagall Et nous nous envolons dans le cadre de l'exposition Marc Chagall
♦ vendredi 4	18h30-20h	Cours de l'École du Louvre De la musique au bruit : le boucan et le grincement entre joie et angoisse de la destruction
♦ samedi 5	16h-17h 18h-23h 18h	Visite guidée Marc Chagall : les sources de la musique Nuit des Arts Nocturne exceptionnelle et festive Inauguration Ceci n'est pas un Arbre de Noël

♦ dimanche 6	13h-18h 16h-17h 16h-17h30	1 ^{er} dimanche du mois collections permanentes gratuites Visite guidée Collections permanentes et bâtiment Animation jeunes publics Collections ou exposition temporaire
◊ lundi 7	9h	Ouverture des inscriptions Ateliers BD du 2 ^e trimestre
◊ mardi 8	12h30	Papoter sans fin Talva Design : Mémoires Brodées
◊ jeudi 10	14h30-16h	Conférence Fêtes et plaisirs d'amour au siècle de La Pompadour autour de Watteau
◊ vendredi 11	18h30-19h30	La Surprenante du vendredi Mahjoub Ben Bella : les belles feuilles
	18h30-20h	Cours de l'École du Louvre Le son, révélateur d'espace
♦ samedi 12	16h-17h	Visite guidée Marc Chagall : les sources de la musique
♦ dimanche 13	16h-17h	Visite guidée Collections permanentes et bâtiment
♦ samedi 19	16h-17h	Visite guidée Marc Chagall : les sources de la musique
♦ dimanche 20	16-17h 16h-17h30	Visite guidée Collections permanentes et bâtiment Animation jeunes publics Collections ou exposition temporaire
◊ vendredi 25		Musée fermé Fête de Noël
♦ samedi 26	16-17h	Visite guidée Marc Chagall : les sources de la musique
♦ dimanche 27	16h-17h 16h-17h30	Visite guidée Collections permanentes et bâtiment Animation jeunes publics Collections ou exposition temporaire

JANVIER 2016

◊ vendredi 1 ^{er}		Musée fermé Jour de l'An
♦ samedi 2	16h-17h	Visite guidée Marc Chagall : les sources de la musique
♦ dimanche 3	13h-18h 16h-17h 16h-17h30	1 ^{er} dimanche du mois collections permanentes gratuites Visite guidée Collections permanentes et bâtiment Animation jeunes publics Collections ou exposition temporaire Dernier jour L'Adieu aux armes, François Boucq : Le Feu
◊ vendredi 8	18h30-20h	Cours de l'École du Louvre Introduction générale : du cabinet de curiosités au musée moderne
♦ samedi 9	16h-17h	Visite guidée Marc Chagall : les sources de la musique
♦ dimanche 10	16h-17h 16h-17h30	Visite guidée Collections permanentes et bâtiment Animation jeunes publics Collections ou exposition temporaire
◊ lundi 11	9h	Ouverture des inscriptions Ateliers des vacances de février
◊ mardi 12	13h-18h	Ouverture de l'exposition L'Adieu aux armes, Nicolas Tourte : État crépusculaire
◊ mercredi 13	19h-23h	Nuit de l'Académie
◊ vendredi 15	18h30-19h30	La Surprenante du vendredi Marc Chagall : les sources de la musique
	18h30-20h	Cours de l'École du Louvre Le Musée : une seconde vie pour les architectures palatiales, civiles et religieuses?
♦ samedi 16	16h-17h	Visite guidée Marc Chagall : les sources de la musique
♦ dimanche 17	16h-17h 16h-17h30	Visite guidée Collections permanentes et bâtiment Animation jeunes publics Collections ou exposition temporaire Dernier jour Ceci n'est pas un Arbre de Noël
◊ mardi 19	12h30	Papoter sans fin Mahjoub Ben Bella : les belles feuilles
◊ jeudi 21	14h30-16h 20h	Conférence Naissance d'un musée Le Louvre des Lumières à Abu Dhabi Concert Mikhaïl Rudy et les lauréats du Prix Swislife à 4 mains dans le cadre de l'exposition Marc Chagall
◊ vendredi 22	18h30-20h	Cours de l'École du Louvre Le musée monographique : une restitution d'atmosphère?
♦ dimanche 24	16h-17h 16h-17h30	Visite guidée Collections permanentes et bâtiment Animation jeunes publics Collections ou exposition temporaire

◊ vendredi 29	18h30-20h	Cours de l'École du Louvre Les collectionneurs et leurs architectures
♦ samedi 30	20h	Soirée de clôture de l'exposition Marc Chagall Concert de YAT (musique klezmer)
♦ dimanche 31	16h-17h 16h-17h30	Visite guidée Collections permanentes et bâtiment Animation jeunes publics Collections ou exposition temporaire
Dernier jour des expositions Marc Chagall : les sources de la musique / Mahjoub Ben Bella : Les belles feuilles / Talva Design : Mémoires brodées / Virginie Besengez : des contenants ? Une certaine idée de la céramique belge : Mons 2015		

FÉVRIER 2016

◊ lundi 1 ^{er}		Ouverture des inscriptions Ateliers pour adultes 2 ^e session
♦ dimanche 7	13h-18h 16h-17h 16h-17h30	1 ^{er} dimanche du mois collections permanentes gratuites Visite guidée Collections permanentes et bâtiment Animation jeunes publics Collections permanentes et bâtiment
♦ dimanche 14	16h-17h 16h-17h30	Visite guidée Collections permanentes et bâtiment Animation jeunes publics Collections permanentes et bâtiment
♦ dimanche 21	16h-17h 16h-17h30	Visite guidée Collections permanentes et bâtiment Animation jeunes publics Collections permanentes et bâtiment
◊ vendredi 26	18h30-19h30 18h30-20h	La Surprenante du vendredi L'Adieu aux armes, Nicolas Tourte : État crépusculaire Cours de l'École du Louvre Le musée ex-nihilo, une histoire parallèle de l'architecture du XX ^e siècle
♦ samedi 27	11h-19h	Signet Roubaix Événement littéraire
♦ dimanche 28	15h30-17h 16h-17h 16h-17h30	Conférence Les rires et larmes de Bruegel Visite guidée Collections permanentes et bâtiment Animation jeunes publics Collections permanentes et bâtiment

MARS 2016

◊ vendredi 4	18h30-20h	Cours de l'École du Louvre Le grand geste, un musée idéal du XXI ^e siècle
♦ dimanche 6	13h-18h 16h-17h 16h-17h30	1 ^{er} dimanche du mois collections permanentes gratuites Visite guidée Collections permanentes et bâtiment Animation jeunes publics Collections permanentes et bâtiment
◊ lundi 7	9h	Ouverture des inscriptions Ateliers des vacances de printemps
◊ mardi 8	12h30 20h	Papoter sans fin L'Adieu aux armes, Nicolas Tourte : État crépusculaire Conférence Dictionnaire des Sculptrices dans la cadre de la Journée de la Femme
◊ vendredi 11	18h30-20h	Cours de l'École du Louvre La Piscine, Musée d'art et d'industrie André Diligent
♦ dimanche 13	16h-17h 16h-17h30	Visite guidée Collections permanentes et bâtiment Animation jeunes publics Collections ou exposition temporaire
◊ vendredi 18	18h	Vernissage de l'exposition Albert Braitou-Sala
♦ samedi 19	13h-18h 16h-17h	Ouverture des expositions Albert Braitou-Sala Visite guidée de l'exposition Albert Braitou-Sala
♦ dimanche 20	15h30-17h 16h-17h 16h-17h30	Conférence Le Rijksmuseum, renaissance et chefs d'œuvre d'un musée Visite guidée Collections permanentes et bâtiment Animation jeunes publics Collections ou exposition temporaire
◊ lundi 21	9h	Ouverture des inscriptions Ateliers du mercredi, ateliers BD et ateliers textiles du mercredi du 3 ^e trimestre
♦ samedi 26	16h-17h	Visite guidée exposition Albert Braitou-Sala
♦ samedi 27	16h-17h 16h-17h30	Visite guidée Collections permanentes et bâtiment Animation jeunes publics Collections ou exposition temporaire

AVRIL 2016		
♦ samedi 2	16h-17h	Visite guidée exposition <i>Albert Braïtou-Sala</i>
♦ dimanche 3	13h-18h 16h-17h 16h-17h30	1 ^{er} dimanche du mois collections permanentes gratuites Visite guidée Collections permanentes et bâtiment Animation jeunes publics Collections ou exposition temporaire
♦ samedi 9	16h-17h	Visite guidée exposition <i>Albert Braïtou-Sala</i>
♦ dimanche 10	16h-17h 16h-17h30	Visite guidée Collections permanentes et bâtiment Animation jeunes publics Collections ou exposition temporaire
♦ samedi 16	16h-17h	Visite guidée exposition <i>Albert Braïtou-Sala</i>
♦ dimanche 17	16h-17h 16h-17h30	Visite guidée Collections permanentes et bâtiment Animation jeunes publics Collections ou exposition temporaire
◊ mardi 19	12h30	Papoter sans fin <i>Albert Braïtou-Sala</i>
◊ vendredi 22	18h30-19h30	La Surprenante du vendredi <i>Albert Braïtou-Sala</i>
♦ samedi 23	16h-17h	Visite guidée exposition <i>Albert Braïtou-Sala</i>
♦ dimanche 24	16h-17h 16h-17h30	Visite guidée Collections permanentes et bâtiment Animation jeunes publics Collections ou exposition temporaire
♦ samedi 30	16h-17h	Visite guidée exposition <i>Albert Braïtou-Sala</i>
MAI 2016		
♦ dimanche 1 ^{er}		Musée fermé Fête du Travail
◊ jeudi 5		Musée fermé Jeudi de l'Ascension
♦ samedi 7	16h-17h	Visite guidée exposition <i>Albert Braïtou-Sala</i>
♦ dimanche 8	16h-17h 16h-17h30	Visite guidée Collections permanentes et bâtiment Animation jeunes publics Collections ou exposition temporaire Dernier jour exposition L'Adieu aux armes, Nicolas Tourte : <i>État crépusculaire</i>
♦ samedi 14	16h-17h 18h-00h	Visite guidée exposition <i>Albert Braïtou-Sala</i> Nuit des musées et des Arts de Roubaix Soirée festive et gratuite
♦ dimanche 15	16h-17h 16h-17h30	Visite guidée Collections permanentes et bâtiment Animation jeunes publics Collections ou exposition temporaire
◊ mardi 17		Ouverture de l'exposition <i>L'Adieu aux armes, Pierre-Alexis Deschamps : Arrière-Front</i>
♦ samedi 21	16h-17h	Visite guidée exposition <i>Albert Braïtou-Sala</i>
♦ dimanche 22	16h-17h 16h-17h30	Visite guidée Collections permanentes et bâtiment Animation jeunes publics Collections ou exposition temporaire
◊ mardi 24	12h30	Papoter sans fin <i>L'Adieu aux armes, Pierre-Alexis Deschamps : Arrière-Front</i>
◊ vendredi 27	18h30-19h30	La Surprenante du vendredi <i>L'Adieu aux armes, Pierre-Alexis Deschamps : Arrière-Front</i>
♦ samedi 28	16h-17h	Visite guidée exposition <i>Albert Braïtou-Sala</i>
♦ dimanche 29	16h-17h 16h-17h30	Visite guidée Collections permanentes et bâtiment Animation jeunes publics Collections ou exposition temporaire
JUIN 2016		
♦ samedi 4	16h-17h	Visite guidée exposition <i>Albert Braïtou-Sala</i>
♦ dimanche 5	13h-18h 16h-17h 16h-17h30	1 ^{er} dimanche du mois collections permanentes gratuites Visite guidée Collections permanentes et bâtiment Animation jeunes publics Collections ou exposition temporaire Dernier jour exposition <i>Albert Braïtou-Sala</i>
◊ lundi 6	9h	Ouverture des inscriptions Ateliers des vacances de juillet
♦ dimanche 12	16h-17h30 16h-17h30	Visite guidée Collections permanentes et bâtiment Animation jeunes publics Collections

♦ dimanche 19	16h-17h 16h-17h30	Animation jeunes publics Collections Visite guidée Collections permanentes et bâtiment
◊ vendredi 24	18h	Vernissage de l'exposition d'été <i>Jean Martin</i>
♦ samedi 25	13h-18h 16h-17h	Ouverture de l'exposition <i>Jean Martin</i> Visite guidée exposition <i>Jean Martin</i>
♦ dimanche 26	16h-17h 16h-17h30	Visite guidée Collections permanentes et bâtiment Animation jeunes publics Collections ou exposition temporaire
JUILLET 2016		
♦ samedi 2	16h-17h	Visite guidée exposition <i>Jean Martin</i>
♦ dimanche 3	13h-18h 16h-17h 16h-17h30	1 ^{er} dimanche du mois collections permanentes gratuites Visite guidée Collections permanentes et bâtiment Animation jeunes publics Collections ou exposition temporaire
♦ samedi 9	16h-17h	Visite guidée exposition <i>Jean Martin</i>
♦ dimanche 10	16h-17h 16h-17h30	Visite guidée Collections permanentes et bâtiment Animation jeunes publics Collections ou exposition temporaire
◊ jeudi 14		Musée fermé Fête nationale
♦ samedi 16	16h-17h	Visite guidée exposition <i>Jean Martin</i>
♦ dimanche 17	16h-17h 16h-17h30	Visite guidée Collections permanentes et bâtiment Animation jeunes publics Collections ou exposition temporaire
◊ lundi 18	9h	Ouverture des inscriptions Ateliers des vacances d'août
♦ samedi 23	16h-17h	Visite guidée exposition <i>Jean Martin</i>
♦ dimanche 24	16h-17h 16h-17h30	Visite guidée Collections permanentes et bâtiment Animation jeunes publics Collections ou exposition temporaire
♦ samedi 30	16h-17h	Visite guidée exposition <i>Jean Martin</i>
♦ dimanche 31	16h-17h 16h-17h30	Visite guidée Collections permanentes et bâtiment Animation jeunes publics Collections ou exposition temporaire
AOÛT 2016		
♦ samedi 6	16h-17h	Visite guidée exposition <i>Jean Martin</i>
♦ dimanche 7	13h-18h 16h-17h 16h-17h30	1 ^{er} dimanche du mois collections permanentes gratuites Visite guidée Collections permanentes et bâtiment Animation jeunes publics Collections ou exposition temporaire
♦ samedi 13	16h-17h	Visite guidée exposition <i>Jean Martin</i>
♦ dimanche 14	16h-17h 16h-17h30	Visite guidée Collections permanentes et bâtiment Animation jeunes publics Collections ou exposition temporaire
♦ samedi 20	16h-17h	Visite guidée exposition <i>Jean Martin</i>
♦ dimanche 21	16h-17h 16h-17h30	Visite guidée Collections permanentes et bâtiment Animation jeunes publics Collections ou exposition temporaire
♦ samedi 27	16h-17h	Visite guidée exposition <i>Jean Martin</i>
♦ dimanche 28	16h-17h 16h-17h30	Visite guidée Collections permanentes et bâtiment Animation jeunes publics Collections ou exposition temporaire

Directeur de publication Guillaume Delbar

Rédaction Sylvette Botella-Gaudichon, Marine Charbonneau, Amandine Delcourt, Bruno Gaudichon, Jean-Luc Houzé, Alice Massé, Dounia Méraet, Norah Mokrani, Florence Tetelain

Conception graphique Véfa Lucas / www.vefalucas.com

Impression L'Artésienne

En couverture Marc Chagall, *L'Homme à la tête renversée*, 1919, Collection particulière, Paris

© Adagp, Paris 2015 – Chagall®

1 / Photographie : Arnaud Loubry 2 / Albert Baert 1932 — Jean-Paul Philippon 2001

Photographie : Alain Leprince

HORAIRES D'OUVERTURE

Mardi à jeudi → 11h à 18h

Vendredi → 11h à 20h

Samedi et dimanche → 13h à 18h

Fermeture le lundi, le 1^{er} janvier, le 1^{er} mai, le Jeudi de l'Ascension, le 14 juillet, le 15 août, le 1^{er} novembre et le 25 décembre.

Ouverture le 8 mai et le 11 novembre.

TARIFS D'ENTRÉE

Hors période d'expositions temporaires

5,5 € / réduit 4 €

En période d'expositions temporaires :

9 € / réduit 6 €

Pour l'exposition Marc Chagall

10 € / réduit 7 €

BILLETTERIE

Les billets achetés à l'avance chez nos partenaires doivent être imprimés par vos soins. Attention : ces billets ne sont pas coupe-file.

Réseau Fnac - France billet

T 0892 684 694 (0,34 € TTC / mn)

ou www.fnac.com

Digitick www.digitick.com

TARIFS RÉDUITS

Sur présentation d'un justificatif
Amis des Musées autres que Roubaix /
Personnel municipal de la ville de Roubaix
/ Groupes à partir de 10 personnes /
Comités des entreprises partenaires du
musée / Opérations ponctuelles dont
le musée est partenaire / Étudiants et
lycéens / Détenteurs d'une carte Maison
des artistes / Enseignants en Histoire
des arts, Histoire et Arts plastique.

ACCÈS GRATUIT

Sur présentation d'un justificatif
Musée et expositions temporaires
Moins de 18 ans / Étudiants en histoire de l'art
et arts plastiques, des écoles d'architecture,
de l'ESAAT, de l'ENSAIT, de l'École du Louvre
et des écoles des beaux-arts / Association
des amis du musée La Piscine / Détenteurs
de la carte ICOM et de la C'Art / Journalistes
/ Demandeurs d'emploi / Bénéficiaires du
RSA / Enseignants en préparation de visite /
Guides conférenciers des Monuments Historiques
/ Personnels des offices du tourisme /
Mutilés de guerre et du travail / Personne en
situation de handicap et un accompagnateur.

Le premier dimanche du mois, l'accès aux collections permanentes du musée est gratuit. Chaque vendredi, le musée est en accès libre pour tous les étudiants. La Surprenante du vendredi est également gratuite pour tous les étudiants → P.37

AUDIOGUIDES Visiteurs individuels

Hors exposition : gratuit

Expositions temporaires: 2,50 €

VISITES GUIDÉES

Groupe de 20 personnes pour les thèmes arts et architecture et 15 personnes pour le textile.

Visite d'1h 72 € par groupe

+ l'entrée par personne

Visite d'1h30 90 € par groupe

+ l'entrée par personne

Visite d'1h après 18h, les week-ends

et jours fériés 90 € par groupe

+ l'entrée par personne

ANIMATIONS

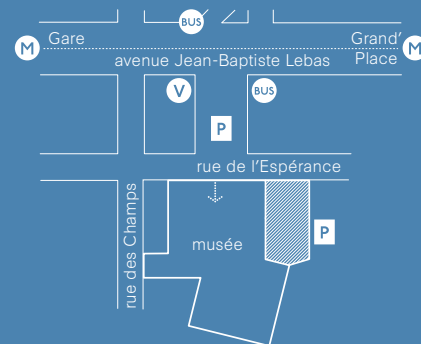
Séances d'1h30 à 2h / Classes admises dans leur effectif complet / Établissements roubaisiens : gratuit / Établissements non-roubaisiens : 72€ et 82€ les week-end, jours fériés et hors horaires d'ouverture au public

RÉSERVATIONS

Au minimum 30 jours avant la date souhaitée. Toute réservation non décommandée 72h à l'avance (hors samedi et dimanche) est facturée. Le musée n'est pas accessible avant 11h (hors réservations jeunes publics).

RECOMMANDATIONS

Pour la sécurité des œuvres, les sacs à main, besaces, sacs en bandoulière et sacs à dos doivent être portés à la main. Nous vous demandons de bien vouloir déposer au vestiaire les sacs à dos de grande taille, les sacs de sport, les sachets, les parapluies, les bouées et autres rhinocéros... En règle générale, tout objet volumineux. Nous vous rappelons qu'il est défendu de toucher les œuvres, de manger ou de boire (sauf dans le restaurant), de fumer et d'enclencher votre flash pour photographier. Sous réserve de conditions spéciales imposées par le plan Vigipirate renforcé.



ACCÈS

Train Gare de Roubaix
Métro ligne 2 / station Gare Jean Lebas
ou Roubaix Grand'Place
Bus arrêt Musée art et industrie
V'Lille station 220
arrêt Musée art et industrie

CONTACT

Secrétariat du musée
T + 33 (0)3 20 69 23 60 + taper le 4
F + 33 (0)3 20 69 23 61
lapiscine.musee@ville-roubaix.fr

SERVICE DES PUBLICS

Visites guidées, parcours
avec promène carnet et animations
Naïma Ladrouz
T + 33 (0)3 20 69 23 67
F + 33 (0)3 20 69 23 61
musee.publics@ville-roubaix.fr

Centres sociaux et centres de loisirs

Jean-Luc Houzé
T + 33 (0) (0)3 20 69 92 29
F + 33 (0)3 20 69 23 61
jhouze@ville-roubaix.fr

CONCEPTION DE PROJETS

Publics scolaires et associatifs
Florence Tételain
T + 33 (0)3 20 69 23 64
F + 33 (0)3 20 69 23 61
ftetelain@ville-roubaix.fr

COMMUNICATION ET RELATIONS PRESSE

Marine Charbonneau
T + 33 (0)3 20 69 23 65
mcharbonneau@ville-roubaix.fr

MÉCÉNAT, PARTENARIATS ET LOCATION DES ESPACES DU MUSÉE

Dounia Mérabet
dmerabet@ville-roubaix.fr
T + 33 (0)3 20 69 23 72
F + 33 (0)3 20 69 23 61

TISSUTHÈQUE accès sur rdv

Norah Mokrani
T + 33 (0)3 20 69 23 70
nmokrani@ville-roubaix.fr

DOCUMENTATION accès sur rdv

Amandine Delcourt
T + 33 (0)3 20 69 23 73
adelcourt@ville-roubaix.fr

RESTAURANT MEERT DE LA PISCINE

Lionel Diallo
T / F + 33 (0)3 20 01 84 21
Le restaurant est ouvert à midi
durant le week-end.

LA LIBRAIRIE-BOUTIQUE DE LA PISCINE

T + 33 (0)3 20 36 11 08
info@laboutiquedulieu.fr

La Piscine est un service
de la Ville de Roubaix.
Elle est reconnue «Musée de France»
par le ministère de la Culture
et de la Communication.
Elle est soutenue de manière
permanente par son Association d'Amis
du musée et son Cercle d'Entreprises
Mécènes. Elle bénéficie également
du concours de Méert Tradition,
FedEx International et Renault Tourcoing.



LA PISCINE

MUSÉE D'ART ET D'INDUSTRIE
ANDRÉ DILIGENT
ROUBAIX

Entrée public

23 rue de l'espérance
59100 Roubaix

Entrée administrative


24 rue des Champs
59100 Roubaix
T + 33 (0)3 20 69 23 60
F + 33 (0)3 20 69 23 61
lapiscine.musee@ville-roubaix.fr



roubaix-lapiscine.com

 [museepiscine](https://www.facebook.com/museepiscine)

 [@MuseeLaPiscine](https://twitter.com/MuseeLaPiscine)

 [@museelapiscine](https://www.instagram.com/museelapiscine)



Office
du Tourisme
de Roubaix