

LA PISCINE

Roubaix — Musée d'Art et d'Industrie André Diligent

PROGRAMME 2016/17

RENDEZ-VOUS

EXPOSITIONS & ACCROCHAGES

VISITES & ACTIVITÉS seul, en famille ou entre amis

en groupe

AMIS & MÉCÈNES

SERVICES

AGENDA INFORMATIONS TOURISTIQUES & PRATIQUES

Rendez-vous	3
Vie des collections	8
Agrandissement du musée	13
Jean Martin : De l'atelier à la scène	18
Georges Dorignac : Le trait sculpté	19
L'art animalier du XX ^e siècle	23
Ceci n'est pas un arbre de Noël	24
L'Eau textile	25
Éloge de la couleur	26
Ring my Bell	29
Carolyn Carlson : Writings on water	30
L'Adieu aux armes	32
Accrochages textile et mode	34
Visites	36
Les rendez-vous du week-end	38
Les Surprenantes du vendredi	39
Les Papoter sans faim	40
Les plus de la visite	41
Ateliers	42
Ateliers adulte	42
Ateliers BD	43
Ateliers du mercredi	44
Ateliers textile du mercredi	46
Ateliers des vacances	48
Anniversaire au musée	51
Cours et conférences	52
Cours de l'École du Louvre	52
Conférences des Amis	54
Groupes Adulte : les visites guidées	56
Enseignants : séance de préparation	58
Jeunes publics : parcours et animations	59
Parcours pour collégiens et lycéens	59
Animations pour les bouts d'choux	62
Animations pour les plus grands	66
Animations pour les ados	70
La création assistée par ordinateur	74
Les amis de La Piscine	76
Le Cercle des Entreprises Mécènes	77
Le mécénat au musée	78
Louer nos espaces	80
La tissuthèque	83
Savourer, offrir et découvrir	84
Agenda	85
Avant ou après votre visite de La Piscine	93
Abonnement et pass	94
Horaires et tarifs	96

EDITO

La Piscine évolue, La Piscine continue !

La Ville évolue, La Piscine aussi. Ce lieu unique est une passerelle entre l'Art et la Ville, entre la Ville et son Histoire. Roubaix, Ville d'Art et d'Histoire, valorise son histoire au travers d'un patrimoine exceptionnellement bien conservé. Grâce à un ancrage fort de la Piscine dans la Ville, c'est aussi la Ville qui nourrit l'Art. Les collections textiles du musée font ainsi honneur à l'histoire et au patrimoine industriel de Roubaix.

La Ville évolue, La Piscine aussi. La Piscine s'engage dans 18 mois de travaux. Ces travaux aboutiront à de nouveaux espaces pour les collections permanentes et les expositions temporaires et de nouveaux ateliers pour les jeunes publics. Le musée s'agrandit de 2300 m² ! Ces travaux n'auraient pu voir le jour sans le soutien et l'engagement du public apportés par l'incroyable réussite du crowdfunding. Ce succès, nous le devons à l'adhésion massive des Roubaisiens à ce musée. C'est la plus belle récompense pour le travail mené par La Piscine au service des Roubaisiens.

Ces travaux seront une « nouvelle renaissance » de La Piscine, conforme à ce qui a toujours fait son essence : un musée d'excellence, de partage, solidaire, en lien fort avec son territoire. Bref, un musée qui fait œuvre de lien entre la Ville et l'Art. Ces travaux seront organisés de manière à permettre à La Piscine de rester ouverte à tous.

La Ville évolue, La Piscine aussi, mais pendant les travaux, La Piscine continue.

Guillaume Delbar

Maire de Roubaix
Vice-président de la Métropole Européenne
de Lille
Vice président de la Région Hauts-de-France

Frédéric Minard

Adjoint au Maire à la Culture, au Patrimoine et
à l'Enseignement Supérieur
Conseiller métropolitain

LE MUSÉE DES ROUBAISIENS

La Piscine - Musée d'art et d'industrie André Diligent entretient depuis toujours un lien particulier avec les Roubaisiens. Lieu historique et emblématique de la ville, le musée cultive une relation affective qui lie les Roubaisiens à «leur piscine».

Pour offrir l'occasion de découvrir la richesse de ses collections permanentes,

La Piscine réserve un accès gratuit et illimité sur présentation d'une carte de résident.

Pour profiter de cet avantage, il suffit de se présenter à l'accueil du musée muni d'une pièce d'identité, d'un justificatif de domicile récent et de deux photos d'identité.



Photo : A. Leprince.

› Nuit des musées 2016 : les élèves de l'École du Ballet du Nord. Photo : A. Leprince.



RENDEZ-VOUS

LES JOURNEES DU PATRIMOINE

Samedi 17 &

Dimanche 18 septembre 2016

13h-18h #JEP2016

Autour de l'extension du musée La Piscine mais aussi des expositions Jean Martin, Khadija Laloyaux Jerfel dite Somyra.



Animations de 14h à 17h30

- Une extension imaginaire de La Piscine ou comment des éléments de la mairie, du conservatoire, de l'ENSAIT... s'assemblent au musée. En Création Assistée par Ordinateur.
- Autour de l'exposition Jean Martin.

Sans inscription et dans la limite des places disponibles.

Visites guidées

- Sur Jean Martin : 14h, 15h15 & 16h30.
- Sur l'extension du musée : 13h30, 14h, 14h45, 15h30, 16h & 16h45.

Sans réservation, inscription à l'accueil du musée 30 minutes avant le départ de la visite. Dans la limite des disponibilités.

Numéro de cartomancie

« Agathe diseuse de rêves » de la *Cie Agathe dans le vent* s'inspire des 22 atouts en céramique de l'artiste Somyra pour nous proposer une fantaisie ludique et loufoque de théâtre d'objets, librement inspirée de la cartomancie. Analyse de caractère et du chemin de vie en fonction de la grammaire capillaire du visiteur...

Dans le bassin : 14h15, 16h

Accès libre, sans réservation et dans la limite des disponibilités.

LA PISCINE A 15 ANS

Samedi 15 &

Dimanche 16 octobre 2016

- Week-end anniversaire et lancement du chantier d'agrandissement.
- Pour ses 15 ans, La Piscine vous offre un agrandissement !
- Nocturne festive le samedi jusqu'à 23h.

14^e ÉDITION DE LA NUIT DES ARTS DE ROUBAIX

Samedi 3 décembre 2016

jusqu'à 23h

- Inauguration de l'Arbre de Noël imaginé par Isabelle Ramnou à 18h.
- Nocturne festive jusqu'à 23h.

NUIT DES MUSÉES & 15^e NUIT DES ARTS DE ROUBAIX

Samedi 20 mai 2017

jusqu'à minuit

#NDM17

Nocturne festive jusqu'à minuit.



COLLOQUE «MONTRER LA SCULPTURE»

Vendredi 21 & Samedi 22 octobre 2016

Quelle place pour la sculpture dans les musées ?

L'arrivée dans un musée d'un, voire de plusieurs fonds de sculpteurs pose toujours de nombreux problèmes, de conservation (doit-on les conserver en intégralité, les disperser, en déposer quelque portion...), et de présentation (doit-on TOUT montrer, doit-on les présenter en ateliers ou présenter les œuvres dans et selon le parcours général du musée...).

À ces questions, qui se posent dès l'origine du musée, les musées ont répondu ou tenté de répondre différemment selon le temps et selon les lieux. Ce colloque est l'occasion de faire le point sur ces apports, ces atouts, ces difficultés, tout comme sur les solutions diverses adoptées par les musées, alors même que la question se trouve portée par l'actualité.

Tandis en effet que le musée Rodin vient de rouvrir ses portes, avec une muséographie qui se veut évocatrice de l'atelier du sculpteur, la rénovation de la maison-musée-atelier de Meudon se poursuit, tandis que bientôt rouvrira à Nogent-sur-Seine le musée Camille Claudel-Dubois-Boucher, La Piscine de Roubaix entame quant à elle ses travaux



d'installation de l'atelier restitué d'Henri Bouchard dans une aile neuve consacrée à la sculpture moderne.

En partenariat avec l'Institut National d'Histoire de l'Art

LIEU auditorium Daniel Motte du musée La Piscine

TARIFS gratuit (repas non compris)

INSCRIPTION OBLIGATOIRE et par mail uniquement à l'adresse :

lapiscine.musee@ville-roubaix.fr

RENSEIGNEMENTS t. +33 (0)3 20 69 23 62

LA NUIT DE L'ACADÉMIE

Mercredi 18 janvier 2017 • 19h-23h

C'est désormais le rendez-vous des passionnés de dessin, réservé aux étudiants en Art et aux personnes ayant une pratique artistique amateur ou confirmée.

Au programme de cette soirée : des modèles vivants professionnels seront présents dans le magnifique écrin du bassin.

En intermède, les élèves de l'école de musique de Linselles prendront la pose pour un « corps-accord » musical où humour et sérieux se combineront dans un malicieux mélange.

La Piscine recevra également un groupe de musiciens qui interprètera un registre varié aux accents Jazzy.



L'occasion vous sera donnée d'admirer l'exposition de l'artiste peintre et dessinateur Georges Dorignac.

Dessin ou Dessain ?

La force du vivant, la magie du mouvement, l'intention donnée par la pose, le caractère du modèle, sont autant de sources d'inspiration pour faire s'exprimer par le dessin votre sensibilité artistique et votre créativité. Le premier outil reste votre main qui saisit le crayon, le fusain, le pinceau... et imprime sur le papier, par le moyen le plus direct, une trace de votre sensation qui est l'essence de l'Art.

Quels médiums ?

Munissez-vous d'un petit matériel et d'un support adapté à la prise de croquis et d'esquisses (techniques sèches et aquarelle). Vous pouvez également apporter un petit tabouret pliable. Les appareils photographiques et caméras ne seront pas autorisés.

TARIFS Gratuit. Sur inscription, dans la limite des places disponibles. Une petite restauration sera possible sur place.

RÉSERVATION Service des publics. Places limitées, réservations jusqu'au 13 janvier 2017.

Jean-Luc Houzé
t. +33 (0)3 20 69 92 29
jhouze@ville-roubaix.fr

RENCONTRE ESAAT — LA PISCINE

25 avril - 7 mai 2017

C'est une passerelle, entre l'Ecole Supérieure des Arts Appliqués et Textile, située Avenue des Nations Unis à Roubaix et La Piscine, qui réunit, pour la troisième année consécutive la création autour des Arts Appliqués et des Arts Plastiques.

Les étudiants issus de différentes sections de formation de l'ESAAT, plangent

sur un thème commun, qui fait écho aux collections du musée, afin de vous proposer des créations, à la fois inspirées des œuvres et traduisant une diversité d'approches sensibles, pertinentes et souvent humoristiques.

À découvrir !



Les Plongeurs réalisés par les élèves de BTS design de communication espace et volume de l'ESAAT de Roubaix, 2016. Photo : A. Leprince

ACQUISITIONS

ANDRÉ & MONIQUE LEMONNIER

Une nouvelle donation

André Lemonnier (né en 1937) est une figure essentielle de l'histoire de la couleur. Collaborateur de grandes entreprises, il est à la fois le référencier précis des tons et des couleurs dans leur diversité absolue et l'inventeur d'applications architecturales de la couleur sur des sites industriels et des cités qui se développent notamment pendant les trente glorieuses.

Dans un musée où la question de la couleur notamment pour le textile, est de première importance, Monique et André Lemonnier ont offert à La Piscine une part importante des applications de leurs recherches. Cette donation avait été révélée au public du musée durant le printemps 2011 dans *Le laboratoire de la couleur* installé au rez-de-chaussée du bassin.

En 2016, les créateurs ont souhaité compléter généreusement leur première donation avec un ensemble significatif de toiles peintes d'André Lemonnier et avec un choix des travaux textiles de Monique Lemonnier (née en 1945).

Au printemps 2017, La Piscine présentera quelques pièces de cet ensemble remarquable où s'associent virtuosiquement la rigueur et l'exemplarité de l'exécution technique.



VIE DES COLLECTIONS

ACQUISITIONS

ROBERT LOTIRON

Paris, Sablière au bord des quais

D'abord influencé par l'impressionnisme, Robert Lotiron adhère brièvement au cubisme qui marque sa maturité avec l'expression d'une forte synthèse des formes. Pendant l'entre-deux-guerres, il s'inscrit dans un groupe d'artistes qu'exposent successivement les galeries Berthe Weill et Druet. Cette présence appuyée sur la scène artistique française de cette génération lui offre une place, en 1937, dans la rétrospective des Maîtres de l'art indépendant, organisée à Paris à l'occasion de l'Exposition Internationale.

L'œuvre de Robert Lotiron, (1886-1966) notamment dans sa dimension décorative, touche à beaucoup de domaines qui intéressent le Musée de Roubaix.

Le ravissant petit tableau généreusement offert par Jacques et Elisabeth Foucart permet, lui, d'évoquer la part paysagiste de cet artiste discret. Et cette vue d'une sablière en bord de Seine, par son traitement synthétique poussé aux confins de l'abstraction et son audacieuse richesse chromatique, dialogue désormais très heureusement, dans le parcours des collections de La Piscine,



avec des œuvres de Marquet, de Van Dongen et surtout de Vallotton. L'arrivée dans nos collections de ce paysage parisien à la fois osé, délicat et rigoureux et à l'intensité très concentrée, donne envie qu'une exposition d'envergure puisse être bientôt consacrée à cet artiste trop mal connu.

Le geste des donateurs, fidèles à La Piscine dans leur générosité, permet d'envisager que le musée initie cette redécouverte.

PRÊTS

DES ŒUVRES



La Piscine a depuis toujours une politique de prêts importante qui permet au musée de Roubaix de rayonner à travers le monde. Prochainement, de nombreuses œuvres vont être prêtées en France et à l'étranger. Du Japon à Singapour, de Honfleur à Rome en passant par Le Havre et Paris, les prochains mois promettent d'être « mouvementés ».

Voici une petite liste des institutions où vous pourrez retrouver les œuvres

roubaisiennes au courant de l'année 2016-2017 :

France

Grenoble, Musée de Grenoble
Honfleur, Musée Eugène Boudin
Le Havre, Musée d'Art Moderne André Malraux
Lens, Louvre-Lens
Montbéliard, Musée du Château des Ducs de Wurtemberg
Paris, Musée national d'art moderne – Centre Georges Pompidou
Paris, Cité de la Musique – Philharmonie de Paris
Paris, Musée du Luxembourg
Paris, RMN – Grand Palais
Saint-Amant-les-Eaux, Musée de la Tour abbatiale

Villefranche-sur-Saône, Musée Paul-Dini

Japon

Iwaki, City Art Museum
Sasebo, City Museum Shimanose Art Center
Yokosuka, City Museum of Art
Hamamatu, Municipal Museum of Art

Singapour

Singapour, National Gallery

Italie

Rome, Villa Medici

LA NOUVELLE MAQUETTE TACTILE DU MUSÉE

Depuis fin mai 2016, le musée s'est doté d'une maquette tactile qui permet d'appréhender l'histoire de son incroyable bâtiment. De l'établissement municipal des bains en passant par la réhabilitation en musée en 2001, la maquette intègre également les nouveaux espaces grâce aux prochains travaux d'extension. Installée au début du parcours du visiteur, elle permet un meilleur repérage dans les espaces du musée. Grâce à une lecture en braille, cette introduction à la visite a également été conçue dans un souci d'accessibilité pour les personnes en situation de handicap visuel.

Cette première maquette, réalisée grâce au savoir-faire de Philippe Velu et Aurélie Pallard, sera prochainement complétée par une seconde qui reconstituera l'établissement des bains dans son état de 1932. Le public pourra ainsi se projeter dans l'aménagement originel du lieu et mieux comprendre l'organisation atypique des espaces actuels. Financés par le Cercle des Entreprises Mécènes, ces deux outils marquent de nouveau l'engagement du Cercle aux côtés du musée et son soutien au projet d'agrandissement.

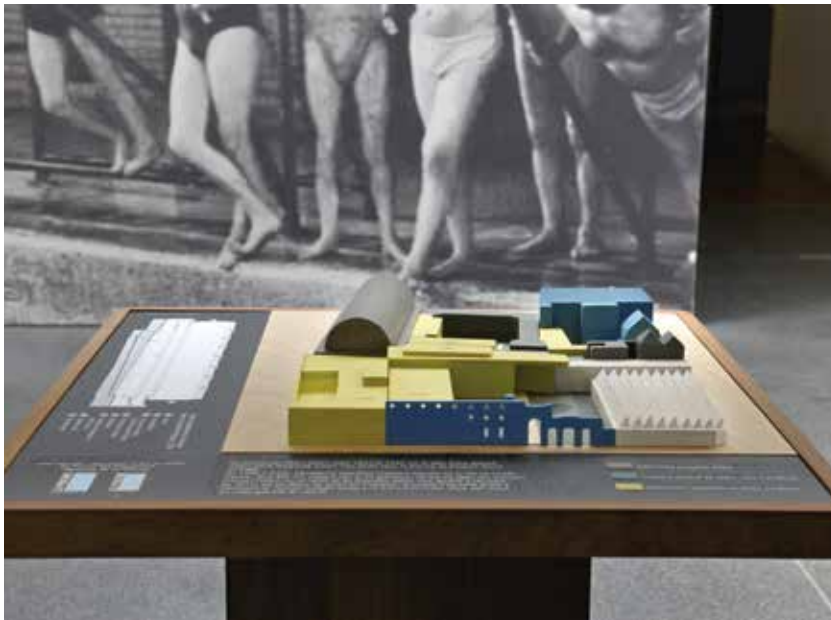


Photo : A. Leprince.

AGRANDISSEMENT DU MUSÉE

Une nouvelle étape dans l'histoire de La Piscine

À l'automne 2016, La Piscine de Roubaix marque une nouvelle étape de son histoire et débute un chantier d'agrandissement.

Depuis son ouverture en octobre 2001, La Piscine - Musée d'art et d'industrie André Diligent connaît un remarquable succès médiatique et public. Le patrimoine muséal roubaisien s'est enrichi de dépôts, de dons et d'achats effectués par la ville ou grâce aux Amis du Musée et à son Cercle d'Entreprises Mécènes. Pour conserver et présenter ces ensembles conséquents de plusieurs milliers de références, un agrandissement s'imposait.

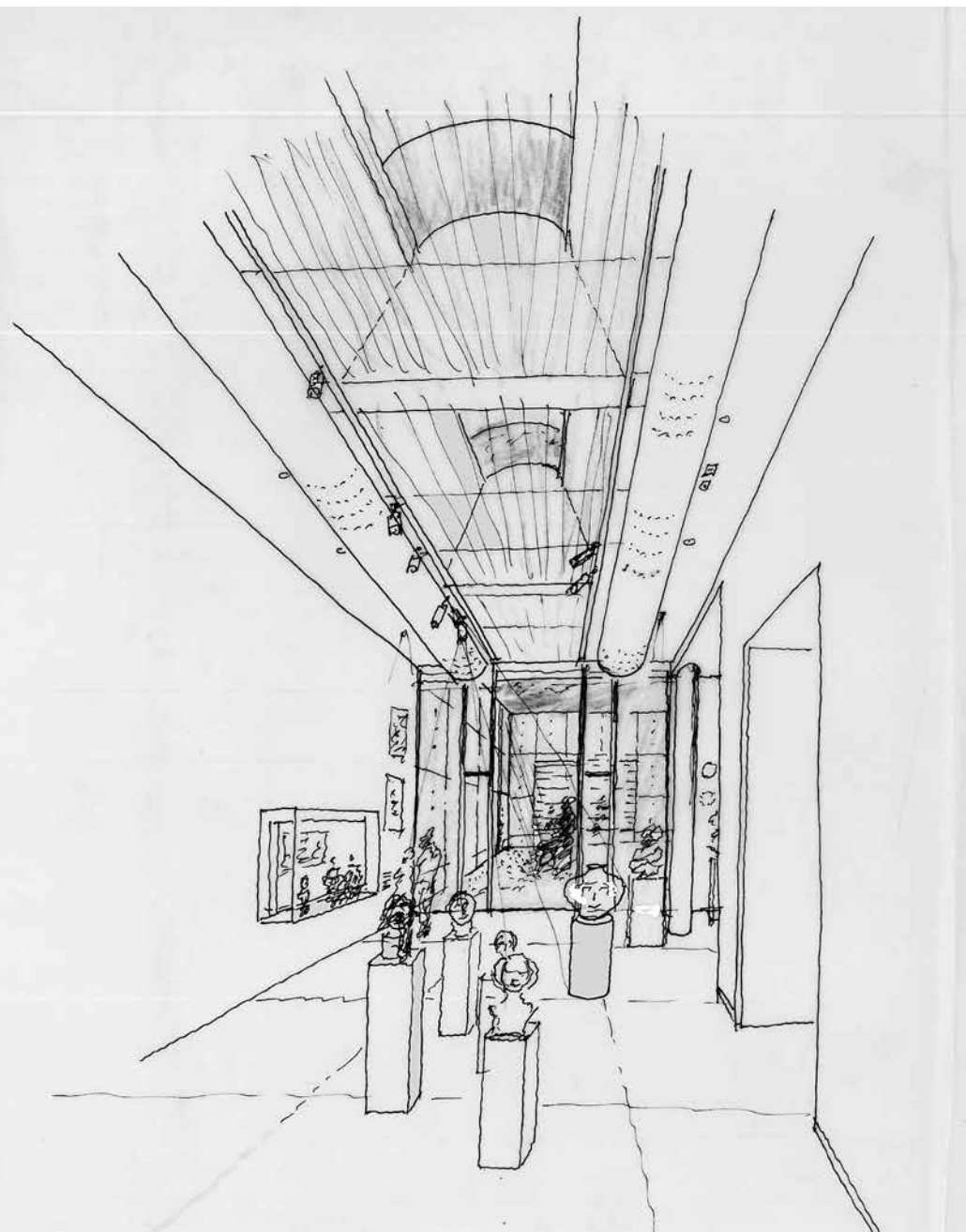
Lauréat du concours lancé en 2011, c'est à nouveau Jean-Paul Philippon qui va écrire cette nouvelle page architecturale de l'histoire du musée.

Des espaces complémentaires pour enrichir le parcours du visiteur

Dans le prolongement du bassin et dans l'alignement de la façade sur rue, une construction nouvelle sera accessible depuis le hall d'entrée. Une salle consacrée à l'Histoire de Roubaix (1), un espace d'expositions temporaires complémentaire (2) et une aile entièrement



Vue du projet © Jean-Paul Philippon.



Vue de la nouvelle aile dédiée à la sculpture moderne © Jean-Paul Philippon

dédiée à la sculpture moderne (3) y prendront place.

Le long de l'entrée historique de la piscine, une galerie neuve (4) permettra de développer les collections du Groupe de Roubaix, qui ouvrit le Nord-Pas-de-Calais à l'art contemporain après la seconde guerre. Un accès adapté va dorénavant permettre aux personnes en situation de handicap de découvrir l'ensemble de ces espaces.

Dans l'ancien collège Sévigné (5), des ateliers de pratiques artistiques seront consacrés à la découverte de la sculpture, de la céramique et de la création textile. Ils compléteront les espaces déjà dédiés aux jeunes publics et permettront de répondre aux nombreuses sollicitations aujourd'hui insatisfaites. Avec ces espaces supplémentaires, le musée sera alors en capacité d'élargir le cercle de ses publics. Ces espaces amélioreront également les conditions de travail des équipes du musée et des restaurateurs qui interviennent régulièrement sur les collections. Enfin, un réaménagement du hall complètera cette transformation pour un meilleur accueil des visiteurs individuels et des nombreux groupes.

Que se passe-t-il au musée pendant les travaux ?

Pendant ces travaux, le musée reste ouvert. La salle d'exposition temporaire étant inaccessible, le musée a concocté un programme d'expositions temporaires présenté autour du bassin, promettant comme toujours découvertes et belles rencontres.

Pour des raisons de sécurité, seules des micro-fermetures seront programmées lors des phases de raccordement des bâtiments. Le restaurant et la boutique continueront donc de fonctionner.

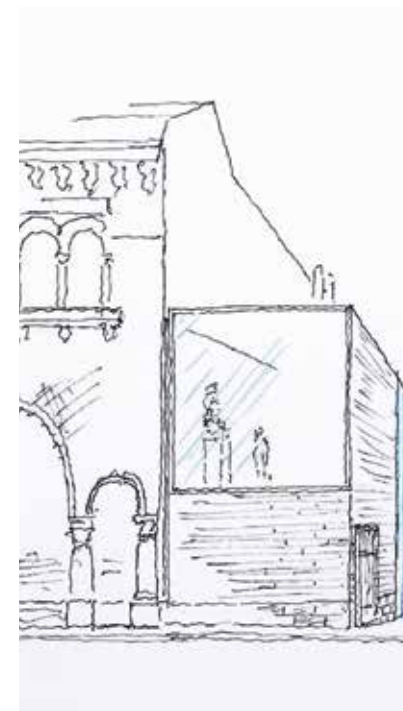
L'ouverture du musée dans sa nouvelle configuration est prévue pour l'automne 2018.

Durant ces mois de travaux, l'équipe du musée prépare activement le redéploiement des collections.

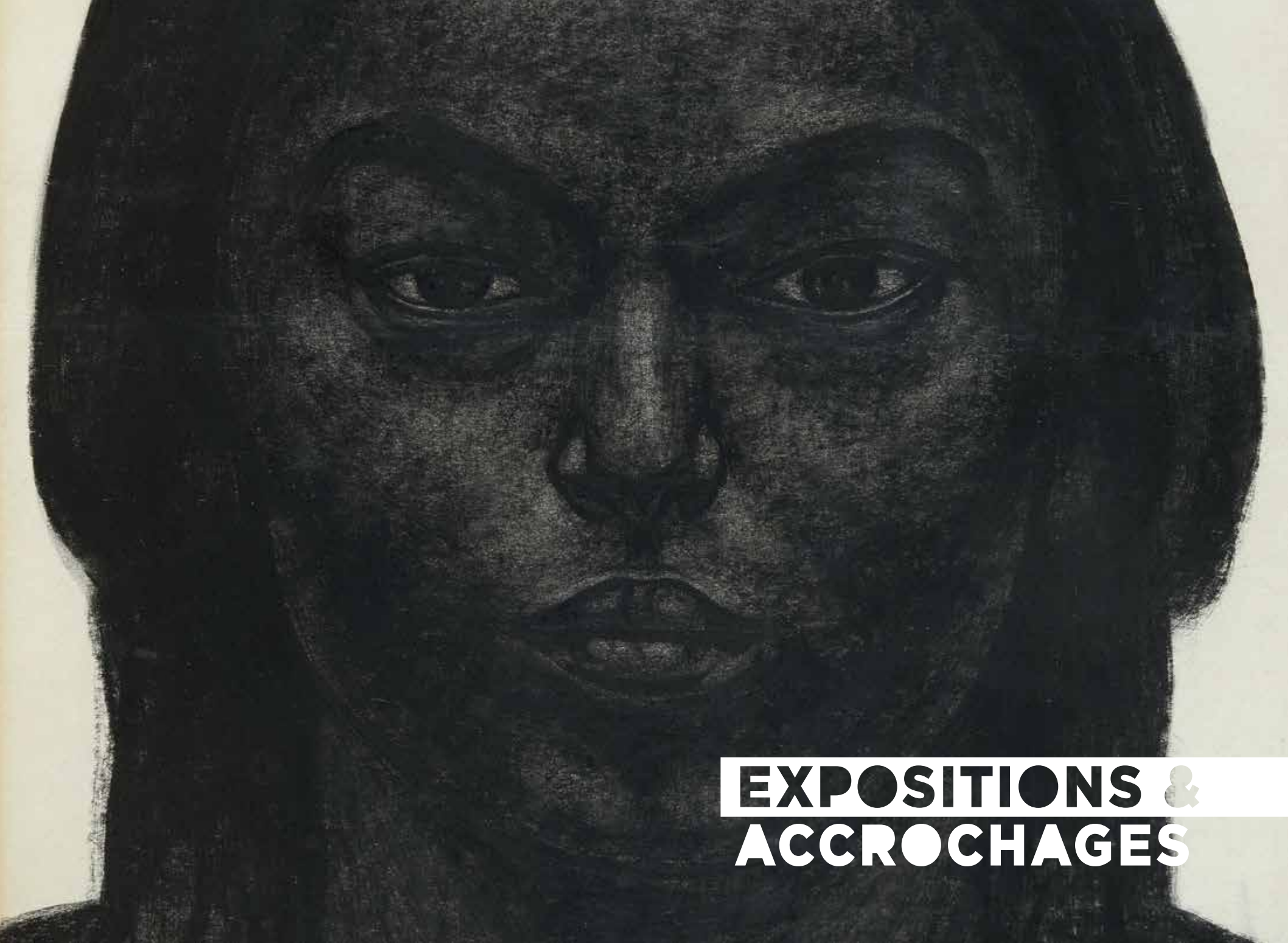
Des chantiers de restauration, d'inventaire, de soilage vont mobiliser les équipes et nos partenaires pour assurer le succès de cet enrichissement historique du parcours des visiteurs et des services offerts par le musée.

Des moments forts de la vie d'un musée que nous souhaitons partager avec vous tout au long du chantier !

Suivez-nous sur



Vue du projet rue des champs : ancienne entrée de la piscine et nouvelle galerie pour le Groupe de Roubaix © Jean-Paul Philippon.



**EXPOSITIONS &
ACCROCHAGES**

JEAN MARTIN

1911-1996

DE L'ATELIER À LA SCÈNE

25 juin - 9 octobre 2016

#JeanMartin

Peintre autodidacte lyonnais, Jean Martin développe, à partir des années 1930, une peinture réaliste et sociale marquée par l'art allemand du ^{xvi}e siècle et par les expressionnistes belges et allemands contemporains. Après la Libération, il s'installe à Paris où il participe au renouveau des arts de la scène en créant décors et costumes pour des productions théâtrales.



Avec cette exposition organisée à l'initiative de l'association « Mémoire du peintre Jean Martin », les donations consenties à La Piscine par la famille en 2011 et 2013 sont replacées dans le parcours artistique d'un peintre original, attaché à la question de l'objet et du décor. Réunissant une importante sélection du fonds roubaisien et un ensemble d'œuvres provenant de collections publiques et privées, cette exposition permet de découvrir l'univers de Jean Martin.

Commissariat général

Alice Massé, Conservatrice adjointe de La Piscine de Roubaix

Commissariat scientifique

Jean-Christophe Stuccilli, Attaché de conservation au musée des Beaux-arts de Lyon

Catalogue *Les Jean Martin de La Piscine* publié aux éditions Snoeck à l'occasion de l'exposition.

AUTOUR DE L'EXPOSITION

VISITES GUIDÉES POUR INDIVIDUELS

→ p. 38

Chaque samedi de 16h à 17h pendant la durée de l'exposition

« LE PAPOTER SANS FAIM »

→ p. 40

Mardi 27 septembre 2016 - 12h30

Découvrez l'exposition avec un guide. La discussion se poursuit ensuite, tous ensemble, dans le restaurant du musée.

GEORGES DORIGNAC

1879-1925

LE TRAIT SCULPTÉ

19 novembre 2016 - 5 mars 2017

#Dorignac

Participant à l'effervescence cosmopolite de la première École de Paris, tout en empruntant une voie très singulière, Georges Dorignac développe une technique propre. Sculptant littéralement le papier, il compose des images puissantes, servies par une science aigüe du dessin comme du modelé, de l'anatomie comme de l'expression.

Bénéficiant des encouragements de ses contemporains dont Modigliani et Soutine, son voisin à La Ruche, Dorignac se démarque par son originalité et la dimension sculpturale de ses dessins « au noir ».

Près de 90 œuvres permettront de redécouvrir cet artiste méconnu grâce à la présentation des impressionnants dessins réalisés à la sanguine ou au fusain et quelques non moins remarquables projets décoratifs.

Né à Bordeaux le 8 novembre 1879, Léon-Georges Dorignac intègre, à l'âge de treize ans, l'école municipale des Beaux-Arts de Bordeaux, où ses travaux lui valent, durant six années, de nombreux prix. C'est à cette période que se nouent des amitiés durables avec les sculpteurs Charles Despiau et Raoul Lamourdedieu.

En janvier 1899, il s'installe à Paris et entre, à l'École des Beaux-Arts, dans l'atelier du peintre Léon Bonnat qu'il quitte rapidement pour passer un an en



Espagne. Dès 1901, le peintre expose aux Indépendants avec des artistes espagnols tels que Isidro Nonell y Monturiol ou Dario de Regoyos et se voit rattaché à l'école espagnole.

De retour à Paris en 1902, il investit vers 1910, et jusqu'à sa mort, deux ateliers au fond du jardin de la cité d'artistes de La Ruche dans le quartier du Montparnasse. Il livre à ses débuts des peintures et aquarelles très colorées, nettement influencées par l'art impressionniste et néo-impressionniste. Renoir, Millet ou Signac figurent parmi ses maîtres, tandis que le critique Roger Marx rapproche en 1906 sa production de celle de Berthe Morisot.

De 1912 à 1913, Dorignac abandonne la couleur et exécute une série de dessins à la sanguine ou au fusain représentant des portraits (souvent réduits à des têtes, voire des masques), des nus féminins et des figures de travailleurs champêtres ou citadins. Les œuvres de cette période dite noire seront exposées à la Galerie Durand-Ruel et accueillies très positivement tant par les artistes que par la critique et les collectionneurs. Appelé au front durant la Première Guerre mondiale, Georges Dorignac est démobilisé pour raisons de santé et entreprend de nombreux projets de décoration (vitrail, tapisserie, céramique et mosaïque).

Coproduite avec le musée des Beaux-Arts de Bordeaux, l'exposition s'appuie sur de nombreux prêts en provenance de collections publiques et privées et vise à mettre en avant l'art très personnel,

quasi inclassable, de Dorignac et à lui restituer sa juste place au sein de l'histoire des arts du premier quart du ^{xx}e siècle. Elle se concentre sur les saisissantes feuilles monumentales « au noir » de la période de maturité qui firent sa réputation et prouvent avec évidence le talent de l'artiste à jouer du fond et de la réserve, des ombres et des lumières, du contour et de la matière.

L'exposition évoquera en outre les nombreuses figures anonymes de travailleurs, hâleurs, mineurs ou paysans notamment, inscrites dans la postérité directe des compositions réalistes ou naturalistes d'artistes français tels que Daumier, Dalou ou Rodin, Breton, Lhermitte ou Luce, mais aussi belges tels que Constantin Meunier, Théo Van Rysselberghe, Constant Permeke ou Rik Wouters. Accordant une dignité évidente à ces personnages harassés par



Georges DORIGNAC, *Paysanne au fichu*, 1913. Fusain et sanguine sur papier, Collection particulière. Photo : Matthieu Néouze.



le labeur et la pénibilité du quotidien, jusque dans les heures de repos, les grandes feuilles de Dorignac saisissent par l'occultation des visages, l'hypertrophie des muscles et des nerfs, la massivité des corps et la mise en page radicale, comme héritée de la loi de subordination au cadre de l'art roman.

Enfin l'accent sera porté sur la contribution, largement inédite, de Dorignac au domaine des arts appliqués et sur son exceptionnel « sentiment décoratif ». Ses collaborations, effectives ou avortées, avec les manufactures de Sèvres, des Gobelins ou de Beauvais, ainsi qu'avec le céramiste André Metthey ou le laqueur, dinandier et sculpteur Jean Dunand, seront réévaluées. Dans les cartons de tapisseries, de vitraux, de céramiques ou de mosaïques livrés par Dorignac, aux compositions

foisonnantes teintées d'archaïsme et de primitivisme, se discernent des sources multiples. L'influence prégnante de la sculpture romane s'y conjugue notamment avec celle des traditions orientales (égyptienne, perse ou mésopotamienne) que certains décelaient déjà dans les masques et têtes aux « allures bouddhiques » de la période noire.

Commissariat Alice Massé, Conservatrice adjointe de La Piscine de Roubaix
Sophie Barthélémy, Directrice du musée des Beaux-arts de Bordeaux

Sandra Buratti-Hasan, Conservatrice adjointe du musée des Beaux-arts de Bordeaux

Catalogue publié aux éditions Snoeck à l'occasion de l'exposition

Vernissage Vendredi 25 novembre 2016 à partir de 18h.

Georges DORIGNAC, *Jeanne d'Arc écoutant les voix* (détail), 1918. Huile sur toile, Collection particulière. Photo : Gaëlle Deleflie.

AUXILIAIRE DE L'EXPOSITION

LES ADULTES

VISITES GUIDÉES
POUR INDIVIDUELS

→ p. 38

Chaque samedi de 16h à 17h
pendant la durée de l'expositionVISITES GUIDÉES
POUR GROUPES

→ p. 56

(20 personnes maximum)

VISITES GUIDÉES
POUR ENSEIGNANTS

→ p. 58

Samedi 19 novembre 2016 · 14h30
OU

Mercredi 23 novembre 2016 · 14h30

Une visite guidée gratuite de l'exposition vous est proposée pour préparer vos parcours.

« LE PAPOTER SANS FAIM » → p. 40

Mardi 6 décembre 2016 · 12h30

Découvrez l'exposition avec un guide. La discussion se poursuit ensuite, tous ensemble, dans le restaurant du musée.

« LA SURPRENANTE
DU VENDREDI »

→ p. 39

Vendredi 13 janvier 2017 · 18h30

Cette formule de visite guidée gratuite vous fait découvrir l'exposition en compagnie d'un invité surprise.

LES JEUNES PUBLICS

LE WEEK-END FAMILIAL

Samedi 21 & Dimanche 22 janvier 2017 ·

- Animations de 14h à 17h30.
- Visites guidées à partir de 14h

PARCOURS COLLÉGIENS

ET LYCÉENS : Le Parcours avec
Promène-Carnet

→ p. 59

Une formule de visite différente au cours de laquelle les jeunes s'expriment et livrent leurs impressions par écrit et par dessin.

ANIMATIONS
JEUNES PUBLICS

→ p. 61

L'atelier est préalablement accompagné d'une sensibilisation par les œuvres.

SCULPTER LE TRAIT

(niveaux maternelle, primaire, collège et lycée)

« Georges Dornic sculpte ses dessins » disait Rodin. Mais point de burin, de maillet ou de gouge. Faisons place plutôt au fusain, à la sanguine et à la craie. Une forme sur un fond ; de face ou de profil.

Les lignes... je les trace, je les accentue, je les renforce. Les ombres et les lumières... je les marque, je les modèle, je les accuse.

Les expressions... je les sculpte, je les façonne, je les souligne.

RÉSERVATIONS · SERVICE DES PUBLICS

Visites guidées, parcours avec promène-carnet et animations

t. + 33 (0)3 20 69 23 67 · f. +33 (0)3 20 69 23 61 · musee.publics@ville-roubaix.fr

Centres sociaux et de loisirs t. + 33 (0)3 20 69 92 29 · jhouze@ville-roubaix.fr

Visites pour enseignants Réservation par mail : ftetelain@ville-roubaix.fr

L'ART ANIMALIER
DU XX^e SIÈCLE

Nouvel accrochage !

Dans sa programmation événementielle, La Piscine tient à régulièrement mettre en valeur ses collections à l'occasion d'expositions temporaires ou de publications. Parmi les richesses de ce patrimoine, le fonds animalier du xx^e siècle est particulièrement remarquable par son ampleur et sa diversité. Après quelques expositions monographiques puisant dans cet ensemble (Pompon, Poupelet, Lémar...), La Piscine a souhaité valoriser la cohérence et la richesse de toute sa galerie animalière du xx^e siècle. Ce travail d'étude a suscité, sur place, l'idée d'une exposition temporaire, présentée *in situ*, dans l'ancienne entrée des ailes de baignoires de la piscine et dans une

salle adjacente, reliant la rue intérieure et les futures salles consacrées au Groupe de Roubaix.

Imaginée notamment à partir du contenu des visites et ateliers proposés aux jeunes publics, cette présentation permet de montrer en permanence des ensembles importants (Bugatti, Pompon, Poupelet, Lémar...) mais aussi de révéler des acquisitions, dons ou dépôts récents anticipant l'enrichissement du parcours que promet le futur agrandissement du musée.

La scénographie de cette présentation a été confiée à Cédric Guerlus. Elle est soutenue par la Région des Hauts-de-France.



Marcel LÉMAR, *Deux foxes, face à face*, 1920-1941. Bronze à la cire perdue sur socle en marbre, Dépôt du Musée national d'art moderne au musée de Roubaix en 1994. Photo : A. Leprince.

CECI N'EST PAS UN ARBRE DE NOËL 2016

3 décembre 2016 - 15 janvier 2017



« AU FIL DU BAIN ». ISABELLE RAMNOU

Chaque année, depuis 2001, La Piscine invite un plasticien à investir l'espace du bassin du musée durant la période des fêtes de fin d'année. Bien que ces œuvres aient souvent un rapport très lointain avec Noël, cette installation s'appelle l'Arbre de Noël. Cette année le lieu a été confié à Isabelle Ramnou pour une installation céramique appelée « Au fil du bain ».

Isabelle Ramnou, peintre et céramiste, nous entraîne sur les traces des baigneurs qui ont peuplé le grand bassin. Traversée et promenade le long du bassin de la piscine, du canal, de la rivière... Délassement et rêverie. Dans l'intimité du bain, le corps est évoqué. Au milieu des sculptures du musée, drapées parfois dénudées, le passage, la présence

humaine sont suggérés au fil de l'eau et au cours du fil.

Commissariat Sylvette Botella-Gaudichon, Attachée de conservation à La Piscine de Roubaix

AUTOUR DE L'EXPOSITION

« LA SURPRENANTE
DU VENDREDI » → p. 39
Vendredi 9 décembre 2016 · 18h30

Cette formule de visite guidée gratuite vous fait découvrir l'exposition en compagnie d'un invité surprise.

« LE PAPOTER SANS FAIM » → p. 40
Mardi 10 janvier 2017 · 12h30

Découvrez l'exposition avec un guide. La discussion se poursuit ensuite, tous ensemble, dans le restaurant du musée.

CLIN D'ŒIL À L'EAU TEXTILE

A voir à la Manufacture. 3 février - 26 mars 2017

L'Eau Textile est un parcours sensible, entre création contemporaine et discours, qui révèle les relations entre l'eau, le textile et l'Homme. Des domaines aussi divers que l'industrie, la vie sociale, les innovations technologiques et la création artistique sont abordés à travers une immersion dans l'univers passé et contemporain du textile.

L'eau est intimement liée au processus de fabrication des textiles (la teinture, le lavage, le tissage de la fibre, se font à grand renfort d'eau) et elle est aussi omniprésente dans le quotidien des ouvriers textiles, de l'humidité des usines à la recherche d'eau saine dans leur ville. Aujourd'hui, le rapport entre eau et textile résonne avec des enjeux actuels d'ordre écologique, éthique et technologique. Au regard de cette histoire textile et de ces enjeux, les réalisations d'artistes contemporains investissent l'ensemble des espaces de La Manufacture.

Un parcours hors les murs prolonge l'exposition dans des lieux phares de la

vie culturelle roubaisienne, marqués par ce rapport entre l'eau, le textile et l'Homme : le musée La Piscine, La Condition Publique, la médiathèque La Grand Plage, et les Archives Nationales du Monde du Travail.

La Piscine présente à cette occasion des œuvres emblématiques de la vie de Roubaix et de l'industrie textile, issues de ses collections, comme *La Bénédiction des eaux de la Lys* d'Emile Defrenne.

Conception muséographique Groupe Art-textiles, étudiantes du master Expographie-Muséographie de l'Université d'Artois et membres de l'association L'Art de Muser
Scénographie Etudiants en première année de BTS Design d'Espace de l'ESAAT Roubaix.

INFORMATIONS PRATIQUES

Manufacture, musée de la mémoire et de la création textile

29 avenue Lagache · 59100 Roubaix
t. 03 20 20 98 92 · 03 20 65 31 90
www.lamanufacture-roubaix.fr



ÉLOGE DE LA COULEUR

Centre **40**
Pompidou

Une exposition du 40^e anniversaire du Centre Pompidou.

1^{er} avril - 11 juin 2017

Le Centre Pompidou fête ses 40 ans en 2017 à travers une série inédite d'expositions et d'événements sur tout le territoire et pendant toute l'année. La Piscine s'associe à cet anniversaire en présentant l'exposition « Éloge de la couleur » dédiée à la couleur appliquée au paysage, à l'architecture, au design et au graphisme.

Dans l'immédiat après-guerre, un nouveau domaine de création affirme la couleur comme outil spécifique et autonome de construction de l'environnement. En France, les pionniers Jacques Fillacier, Georges Patrix et Bernard Lassus inventent une profession à la croisée de l'architecture et du design, le colorisme-conseil. Avec André Lemonnier, Jean-Philippe Lenclos, Michel et France Cler, Victor Grillo, Fabio Rieti, Ryoichi Shigeta, les années 1970 voient émerger une seconde génération de coloristes. La diversité de leurs formations et leurs approches différentes créent une variété de propositions plastiques : les unes se révèlent par un traitement paysagé de la couleur, d'autres transforment l'espace par des motifs supergraphiques, une

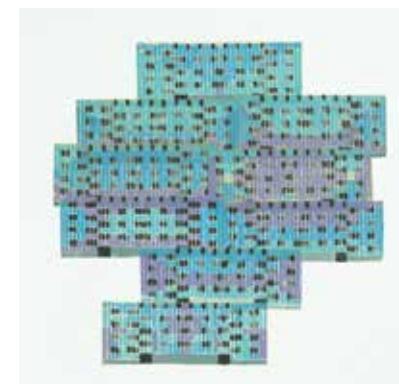
troisième approche s'incarne dans un art monumental. Alors que la spécificité du coloriste est pleinement identifiée et sa pratique intégrée à l'architecture et au paysage, la couleur devient progressivement un outil primordial dans la conception des produits industriels. Depuis 1997, le Musée national d'art moderne a acquis un vaste fonds représentatif de l'éclectisme des œuvres de chacun de ces coloristes, aujourd'hui présenté pour la première fois à La Piscine - Musée d'art et d'industrie André Diligent. Cet ensemble unique mettra en avant une part encore méconnue de l'histoire de l'architecture et du design de la seconde moitié du xx^e siècle.

En partenariat avec le MNAM/CCI - Centre Pompidou

Commissariat Cloé Pitiot, Conservatrice au Musée national d'art moderne
Marion Guibert, Attachée de conservation au Musée national d'art moderne
Sylvette Botella-Gaudichon, Attachée de conservation à La Piscine de Roubaix

Catalogue édité à l'occasion de l'exposition.

Vernissage Vendredi 31.3.17 à partir de 18h



AUTOUR DE L'EXPOSITION

LES ADULTES

VISITES GUIDÉES POUR INDIVIDUELS

→ p. 38

Chaque samedi de 16h à 17h
pendant la durée de l'exposition

VISITES GUIDÉES POUR GROUPES

→ p. 56

(20 personnes maximum)

VISITES GUIDÉES POUR ENSEIGNANTS

→ p. 58

Samedi 1^{er} avril 2017 - 14h30

OU

Mercredi 5 avril 2017 - 14h30

Une visite guidée gratuite de l'exposition vous est proposée pour préparer vos parcours.



André LEMONNIER, *Possibilités de mélanges à partir de 3 couleurs primaires plus le blanc*, 1972, Huile sur toile. © André Lemonnier. Bernard LASSUS, *Etudes de coloration pour un ensemble de 740 logements*, Marseille. Projet réalisé 1962-1965. *Etudes préliminaires. Série bleue*, 1962, Pastels de couleur sur calque. © Bernard Lassus. Bernard LASSUS, *Gamme de couleurs émaillées, Le buisson, Guénange*, 1967-1970. © Bernard Lassus. Collection Centre Pompidou, Paris. Musée national d'art moderne - Centre de création industrielle. Photos : © Centre Pompidou, MNAM-CCI/Philippe Migeat/Dist. RMN-GP.



Michel et France CLER, *Nuancier, Antilles, Triptyque*. Collection Centre Pompidou, Paris. Musée national d'art moderne - Centre de création industrielle. Photo : © Centre Pompidou, MNAM-CCI/Georges Meguerditchian/Dist. RMN-GP. © Michel et France Cler.

« LE PAPOTER SANS FAIM » → p. 40
Mardi 30 mai 2017 · 12h30

Découvrez l'exposition avec un guide. La discussion se poursuit ensuite, tous ensemble, dans le restaurant du musée.

« LA SURPRENANTE DU VENDREDI » → p. 39

Vendredi 2 juin 2017 · 18h30

Cette formule de visite guidée gratuite vous fait découvrir l'exposition en compagnie d'un invité surprise.



LES JEUNES PUBLICS

LE WEEK-END FAMILIAL

Samedi 29 & Dimanche 30 avril 2017

- Animations de 14h à 17h30.
- Visites guidées à partir de 14h

RÉSERVATIONS · SERVICE DES PUBLICS

Visites guidées, parcours avec promène-carnet et animations

t. + 33 (0)3 20 69 23 67 · f. +33 (0)3 20 69 23 61 · musee.publics@ville-roubaix.fr

Centres sociaux et de loisirs t. + 33 (0)3 20 69 92 29 · jhouze@ville-roubaix.fr

Visites pour enseignants Réservez par mail : ftetelain@ville-roubaix.fr

PARCOURS COLLÉGIENS
ET LYCÉENS : Le Parcours avec
Promène-Carnet

→ p. 59

Une formule de visite différente au cours de laquelle les jeunes s'expriment et livrent leurs impressions par écrit et par dessin.

ANIMATIONS
JEUNES PUBLICS

→ p. 61

L'atelier est préalablement accompagné d'une sensibilisation par les œuvres.

· CYCLES COLORÉS
(niveau maternelle)

Un cycliste traverse champs, villes, forêts, lacs et montagnes.

Un cycliste roule sous le soleil, sous la pluie et dans le vent.

Un cycliste roule à plat, en danseuse ou en côte.

Que de contrées traversées.

Que de couleurs ramassées.

Que de circuits dessinés.

Que d'émotions vécues au rythme du peloton!

En selle petits coloristes pour s'emparer des couleurs et endosser le maillot jaune!

· EMOTIONS COLORÉES
(niveaux primaire, collège et lycée)

Des couleurs et des contrées.

Des couleurs et des architectures.

Des couleurs et des rythmes.

Les couleurs, les coloristes-designers

de *l'Éloge de la couleur* les analysent,

les agencent et les appliquent dans des environnements, des lieux et dans

le design. Des couleurs que je m'approprie

pour La Piscine, pour ses jeux d'eau, pour

ses graphismes et pour mes émotions.

RING MY BELL!

1^{er} avril - 11 juin 2017

#RingMyBell

Deuxième édition du Prix de Céramique de Petite Forme, Expression Terre 2016 de l'École d'Art de Douai



«La cloche, "écho du ciel placé près de la terre" sous la plume de Victor Hugo, est l'un des plus anciens instruments sonores.

Véritable "vase sonore", la cloche est caractérisée par sa portée acoustique et son usage. Elle rythme la vie quotidienne, tant profane (rassemblement, alerte, appel, guide, fête...) que sacrée (accompagnement et ponctuation des cérémonies).

Céramistes campanophiles, ils ont conçu et réalisé une, deux ou trois cloches, clochettes, grelots dont ils ont déterminé la fonction. Ces créations les révèlent artiste, technicien, musicologue, inventeur, ethnologue, bricoleur, poète, tintinabuleur...»

Amélie Vidgrain

Directrice de l'École d'Art de Douai

Expression terre, Prix de Céramique de Petite Forme, initié par l'École d'Art de Douai, répond au souhait le plus cher de La Piscine de partager, promouvoir et distinguer la création céramique contemporaine. Poursuivant son travail d'exposition et de réflexion sur l'actualité de l'art de la terre, La Piscine présente les 42 cloches, réalisées par 23 céramistes, et sélectionnées pour le jury final à l'automne 2015.

Commissariat Sylvette Botella-Gaudichon, Attachée de conservation à La Piscine de Roubaix

En partenariat avec l'École d'Art de Douai (exposition du 14.10. au 9.12.2017) et la Galerie le Fil Rouge à Roubaix qui présentera le travail de Marie Samson, lauréate de cette deuxième édition.

AUTOUR DE L'EXPOSITION

« LA SURPRENANTE DU VENDREDI »

→ p. 39

Vendredi 28 avril 2017 · 18h30

Cette formule de visite guidée gratuite vous fait découvrir l'exposition en compagnie d'un invité surprise.

« LE PAPOTER SANS FAIM » → p. 40

Mardi 25 mai 2017 · 12h30

Découvrez l'exposition avec un guide. La discussion se poursuit ensuite, tous ensemble, dans le restaurant du musée.

CAROLYN CARLSON

WRITINGS ON WATER

1^{er} juillet - 24 septembre 2017

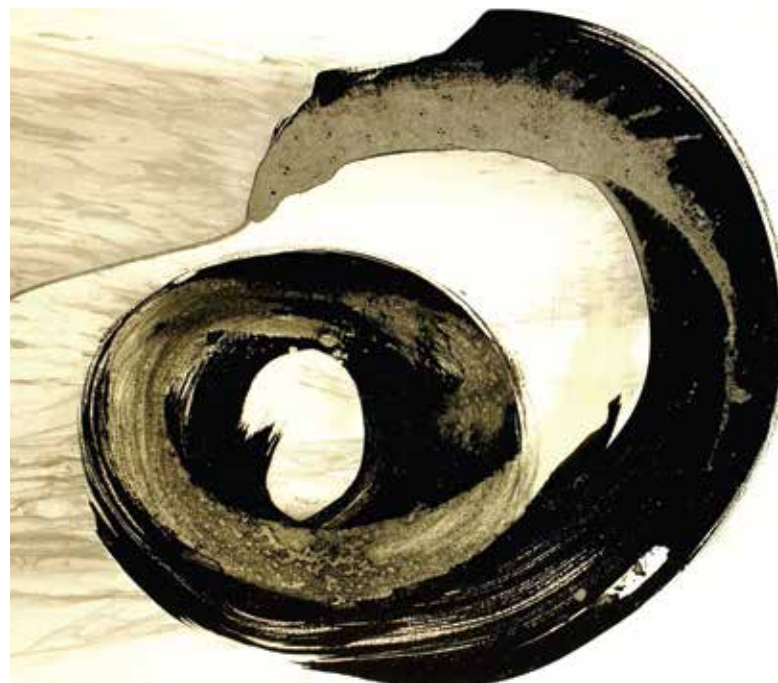
#CarolynCarlson

Carolyn Carlson a toujours écrit, dessiné, peint. Pour danser et en dansant, pourrait-on dire de la chorégraphe qui qualifie sa danse de poésie visuelle. Carlson sourit en évoquant les millions de pages noircies et colorées de ses carnets qu'elle a donnés à la BnF en 2013. Comme autant de témoins précieux de sa pensée, de son rapport à la nature, de son processus de création, de sa folie et de son humour. L'artiste est plus secrète sur son œuvre graphique produit en parallèle. Un œuvre nécessaire, où le geste devient trace, où l'invisible devient visible, en contrepoint du geste éphémère de la danse.

Des premiers dessins sur de simples feuilles de papier aux encre abstraites sur papiers rapportés du Japon, c'est cette expression méconnue de la chorégraphe que La Piscine accueille cet été. « One stroke » commente Carolyn Carlson face à ses dessins : d'un jet, dont elle dit la main saisie. La référence immédiate, nourrie de ses séjours au Japon, est l'ensō, la recherche du mouvement parfait et spontané, l'équilibre entre le vide et le plein. Se dégagent des séries de motifs inspirés des éléments (l'eau, l'air), du mouvement de la nature (la vague, l'oiseau), mais aussi de figures de danse et d'autoportraits plus ou



Carolyn Carlson, *Sans titre*, Paris, 1998, encre de chine sur papier, collection de l'artiste. Photo : Yoshi Omori
Yoshi Omori, *Writings on water*, 2002, photographie.



moins abstraits ramenant au mouvement à l'état pur. Ce qui pour l'artiste est le don à la liberté du regardeur de sa danse, comme de ses encre, rarement titrées. Dans cette fascination pour l'art japonais, les dessins de Carlson se rattachent à la tradition du dessin abstrait de peintres contemporains comme Hans Hartung, Pierre Soulages ou encore Olivier Debré, qui avait créé pour elle les décors et les costumes de *Signes* en 1997 à l'Opéra de Paris.

« Writings on water » (écrits sur l'eau), de la pièce éponyme de Carolyn Carlson, donne son nom à cette exposition itinérante dans les villes d'eau européennes de résidence de la chorégraphe américaine : Paris, Helsinki, Venise, Roubaix et de nouveau Paris. La saltimbanque apatride, qui a maintes fois collaboré avec La Piscine, qui venait naturellement s'y

ressourcer pendant les neuf ans consacrés à la direction du Centre Chorégraphique National de Roubaix, est émue de cette toute première halte du voyage au bord du bassin roubaisien.

Commissariat

Hélène de Talhouët, Chargée d'exposition pour la Carolyn Carlson Company

AUTOUR DE L'EXPOSITION

VISITES GUIDÉES POUR INDIVIDUELS

→ p. 38
Chaque samedi de 16h à 17h
pendant la durée de l'exposition

VISITES GUIDÉES POUR GROUPES

→ p. 56
(20 personnes maximum)

Carolyn Carlson, *Wave*, Paris, 2005, encre et huile sur papier, collection de l'artiste. Photo : Yoshi Omori.

L'ADIEU AUX ARMES

2014-2018

#AdieuAuxArmes

De septembre 2014 à mai 2018, dans le cadre de la commémoration de la Première Guerre mondiale, La Piscine a confié deux espaces d'exposition à 11 artistes qui se succéderont pendant ces quatre ans.

Ces plasticiens – peintres, dessinateurs, photographe, sculpteur, vidéaste ... – s'interrogent, en onze chapitres, dans des œuvres puissantes, sensibles et intelligentes, sur l'apparente inéluctabilité, la permanence et la bestialité des conflits modernes.

Ces artistes avaient déjà, pour la plupart, pensé ou travaillé sur cette guerre absurde.

Les onze plasticiens¹, qui pendant quatre ans feront devoir de mémoire et acte de vigilance, ont sollicité leurs souvenirs familiaux ou culturels pour dire la violence, la souffrance, l'épouvante, explorant le jeu entre esthétisme formel et répulsion du symbole. Avec leurs grammaires artistiques personnelles, leurs techniques différentes – réalisme ou abstraction – ils ne font pas de manifeste pictural mais une remarquable déclaration d'humanité, dans une collision des époques qui, au final, rassemble les fragments éparés de notre histoire collective dans une heuristique mémorielle et actuelle.

Commissariat Sylvette Botella-Gaudichon, Attachée de conservation à La Piscine de Roubaix

ALAIN JOSSEAU : WAR VISION MACHINE N°3

27 Septembre 2016 - 15 Janvier 2017

AUTOUR DE L'EXPOSITION

« LE PAPOTER SANS FAIM » → p. 40

Mardi 15 novembre 2016 - 12h30

Découvrez l'exposition avec un guide. La discussion se poursuit ensuite, tous ensemble, dans le restaurant du musée.

ALAIN LAURAS : AVANT D'Y RETOURNER

24 janvier - 21 mai 2017

AUTOUR DE L'EXPOSITION

« LA SURPRENANTE
DU VENDREDI » → p. 39

Vendredi 3 mars 2017 - 18h30

Cette formule de visite guidée gratuite vous fait découvrir l'exposition en compagnie d'un invité surprise.

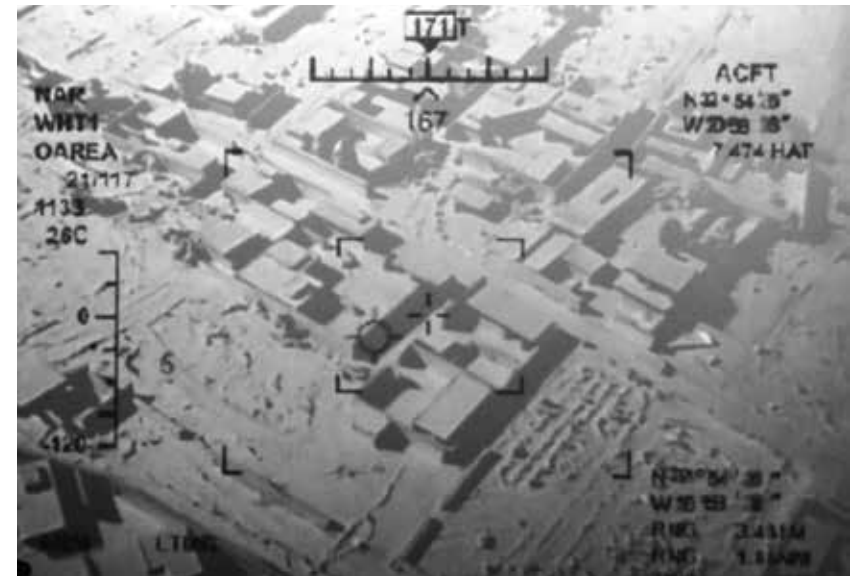
« LE PAPOTER SANS FAIM » → p. 40

Mardi 7 mars 2017 - 12h30

Découvrez l'exposition avec un guide. La discussion se poursuit ensuite, tous ensemble, dans le restaurant du musée.

ANNICK VERLEY : L'ABSENCE

30 mai - 10 septembre 2017



« Il faut réveiller les gens. Bouleverser leur façon d'identifier les choses. Il faudrait créer des images inacceptables. Que les gens écument. Les forcer à comprendre qu'ils vivent dans un drôle de monde. Un monde pas rassurant. »

Pablo Picasso



Alain Josseau, *War Vision Machine n°3*, 2016, vidéo.
Anonyme, *André Lauras*, 1916, photographie argentique. Photo : A. Leprince & Annick Verley, *Sans titre*, 2016. Gouache, crayon et craie grasse sur papier. Photo : A. Leprince.

¹ Eric Monbel. Délit Maille. Bruno Dewaele. François Boucq. Nicolas Tourte. Pierre-Alexis Deschamps. Alain Josseau. Alain Lauras. Annick Verley-Desrousseau. Phil Macquet. Pat Le Chat

ACCROCHAGES DES COLLECTIONS

TEXTILES ET MODE

ACCROCHAGE MODE

L'Histoire économique de la ville de Roubaix a connu un changement très important quand la cité industrielle des filatures et des tissages a peu à peu laissé la place au monde de la distribution textile et du prêt-à-porter. Très lié à l'Industrie manufacturière de Roubaix au XIX^e siècle, le musée a pris en compte cette évolution en marche. Nourrie depuis le début des années 1990 par la générosité de créateurs, de collectionneurs, de donateurs aux vestiaires personnels ou familiaux de qualité ou par les achats des Amis du musée la collection de mode constitue désormais un élément essentiel du patrimoine conservé à La Piscine.

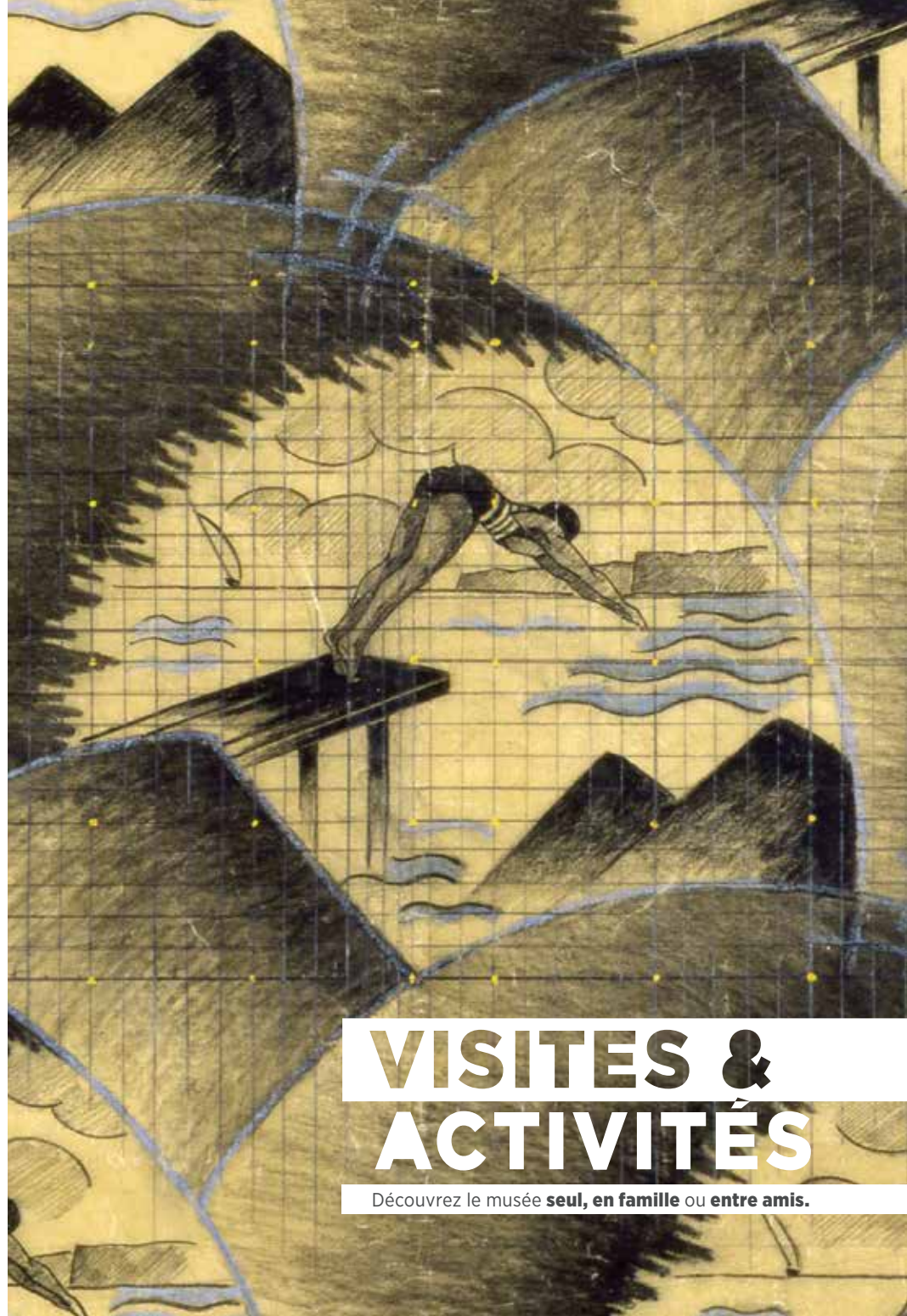
Cet ensemble de vêtements et d'accessoires du XVIII^e siècle à nos jours, riche de plusieurs milliers de pièces, est présenté par séquences tous les 4 mois au public du musée.

ACCROCHAGE TEXTILE

Des tissus coptes aux créations les plus contemporaines, la tissuthèque abrite un fonds textile important d'une grande richesse. Les livres d'échantillons des maisons Claude ou Société des Nouveautés Textiles, entre autres, présentent les tendances d'une période révolutionnaire en matière de mode de 1835 à 1937. Ces archives inestimables dévoilent les soieries, velours, cotonnades aux motifs souvent les plus surprenants et étonnamment modernes. Tous les 3 mois, 7 vitrines offrent au public un large éventail de cette collection textile. Dans une présentation originale, divers styles et époques se côtoient.



Photo : A. Leprince.



VISITES & ACTIVITÉS

Découvrez le musée **seul, en famille ou entre amis.**

LA VISITE

Collections permanentes et bâtiment

Les collections du musée de Roubaix, constituées tout au long des XIX^e et XX^e siècles, possèdent une passionnante singularité : rassemblées sur un modèle plus anglo-saxon que français, elles abolissent toute hiérarchie entre Arts Appliqués et Beaux-Arts.

Le musée industriel de Roubaix, fondé en 1835, constitue l'origine de l'ensemble aujourd'hui révélé au premier étage du bassin. Cet exceptionnel fonds textile (plusieurs milliers de livres d'échantillons et des pièces de tissus allant de l'Égypte copte aux créations contemporaines), qui côtoie de belles collections de mode et de design, est accompagné d'œuvres

illustrant le Roubaix industriel : le travail, les usines et les grands noms des manufactures lainières.

Au rez-de-chaussée du bassin, autour de la lame d'eau bordée par le jardin des sculptures, d'anciennes cabines transformées en vitrines accueillent les céramiques de Picasso, Dufy, Pignon, Sébastien, Carbonell, Chagall...

Au bout du bassin, face au monumental portique de Sandier, joyaux du fonds de la création de la Manufacture nationale de Sèvres qu'abrite le musée, la collection de design se compose entre autres de créations de Sotsass, Starck, Gavaille, Astuguevieille, Kuramata, Garouste, Bonnetti...



Photo : A. Leprince.



Dans les ailes des anciennes salles de bain, les collections Beaux-Arts, organisées en un parcours chronologique et thématique, racontent le goût des collectionneurs roubaisiens du XIX^e et de la première moitié du XX^e siècles.

En commençant avec un ensemble néo-classique autour de la figure d'Ingres, la visite s'attarde sur le XIX^e siècle avec Meissonier, Carolus Duran, Monticelli, Weerts, Galland, Gérôme, Weeks, Cogghe, Fantin Latour, Rodin, Dalou, Cordier, Carpeaux, Claudel, Bartholomé... puis le XX^e siècle, avec Bernard, Vuillard, Bonnard, Lebasque, Puy, Vlaminck, Valtat, Gromaire, Fougita, Lempicka, Bourdelle, Wlérick, Pompon, Bugatti...

L'art contemporain, enfin, est essentiellement incarné par le Groupe de Roubaix (Leroy, Dodeigne, Delporte, Hémerly, Leclercq, Roulland, Ronet, Van Hecke, Debock, Hennebelle et Dodin) et par la présence d'œuvres de Jedd Novatt et d'Agnès Decoux et de Serge Bottagisio, qui introduit le projet d'une collection de sculpture contemporaine.

Photo : A. Leprince.

Nous œuvrons dans le but de rendre nos visites accessibles au plus grand nombre.

Langues étrangères

Anglais et Néerlandais.

Accueil des visiteurs souffrant d'un handicap

· Visiteurs handicapés moteurs :

Notre musée est accessible aux personnes en fauteuil. Nous disposons également d'un fauteuil que nous prêtons sur simple demande auprès de l'accueil.

· Visiteurs mal et non-voyants :

Les chiens d'assistance et les cannes avec embout sont admis dans le parcours des collections. Vous pouvez donc visiter le musée avec vos aides optiques en ayant soin de le signaler à l'accueil. Une maquette tactile du bâtiment avec lecture braille est accessible à tous.

· Visiteurs malentendants :

Nous mettons à votre disposition un appareillage (acquisition grâce au financement de SFR, par l'intermédiaire de l'association « Devenus sourds et malentendants »).

LES RENDEZ-VOUS DU WEEK-END

Chaque week-end, La Piscine vous propose visites guidées et animations jeunes publics pour (re)découvrir l'histoire du bâtiment, ses collections ou ses expositions temporaires.

LES VISITES GUIDÉES

LE SAMEDI VISITES GUIDÉES DE L'EXPOSITION TEMPORAIRE EN COURS

Jusqu'au 9 octobre 2016

**JEAN MARTIN :
DE L'ATELIER À LA SCÈNE.**

19 novembre - 5 mars 2017

**GEORGES DORIGNAC :
LE TRAIT SCULPTÉ.**

1^{er} avril - 11 juin 2017

ÉLOGE DE LA COULEUR.

1^{er} juillet - 24 septembre 2017

**CAROLYN CARLSON :
WRITINGS ON WATER.**

LE DIMANCHE VISITES GUIDÉES DE NOS COLLECTIONS OU DU BÂTIMENT

Nous vous proposons, une visite guidée des collections permanentes.

HORAIRES 16h-17h

NOMBRE DE PARTICIPANTS

Groupe de 20 personnes maximum.

TARIFS PAR PERSONNE Gratuité pour la visite + droit d'entrée au musée.

PAS DE RÉSERVATION. Inscription directement à l'accueil du musée, 30 minutes avant le départ de la visite dans la limite des disponibilités.

LES ANIMATIONS JEUNES PUBLICS DU DIMANCHE

En parallèle à la visite des adultes, nous proposons une séance d'animation de 16h à 17h30 pour les enfants qui les accompagnent ce jour-là au musée.

NOMBRE DE PARTICIPANTS

1 groupe de 20 enfants.

TARIFS PAR ENFANT 2,50€

PAS DE RÉSERVATION. Inscription directement à l'accueil du musée, 30 minutes avant le départ de la visite dans la limite des disponibilités.



LES SURPRENANTES DU VENDREDI

Quoi de plus traditionnel qu'une visite guidée? Jusqu'au moment où elle ne l'est plus. Les surprises sont une nouvelle formule de visite.

Soyez curieux !

Vendredi 4 novembre 2016 · 18h30 UN APERÇU DE NOS COLLECTIONS DE CÉRAMIQUES CONTEMPORAINES.

Vendredi 9 décembre 2016 · 18h30 CECI N'EST PAS UN ARBRE DE NOËL.

Vendredi 13 janvier 2017 · 18h30 GEORGES DORIGNAC : LE TRAIT SCULPTÉ.

Vendredi 3 mars 2017 · 18h30 ALAIN LAURAS, DANS LE CADRE DE « L'ADIEU AUX ARMES ».

Vendredi 28 avril 2017 · 18h30 RING MY BELL !

Vendredi 2 juin 2017 · 18h30 ÉLOGE DE LA COULEUR.



NOMBRE DE PARTICIPANTS 1 groupe de 20 personnes.

TARIFS • **Étudiants et lycéens** Gratuité totale sur présentation de la carte d'étudiant ou de lycéen. • **Autres publics** Droit d'entrée au musée par personne, la visite est gratuite.

PAS DE RÉSERVATION. L'inscription se fait à l'accueil dans la demi-heure qui précède la visite dans la limite des places disponibles.

LE PAPOTER SANS FAIM

ou l'art du consommé (d'art)

Une heure, un regard. Rendez-vous un mardi par mois pour rencontrer une oeuvre, un artiste ou une thématique avec un guide durant environ 30 minutes. La discussion se poursuit ensuite, tous ensemble, au restaurant du musée. Régalez-vous !

Mardi 27 septembre 2016 · 12h30

**JEAN MARTIN.
DE L'ATELIER À LA SCÈNE**

Mardi 15 novembre 2016 · 12h30
**ALAIN JOSSEAU DANS LE CADRE
DE « L'ADIEU AUX ARMES »**

Mardi 6 décembre 2016 · 12h30
**GEORGES DORIGNAC.
LE TRAIT SCULPTÉ**

Mardi 10 janvier 2017 · 12h30
CECI N'EST PAS UN ARBRE DE NOËL

Mardi 7 mars 2017 · 12h30
**ALAIN LAURAS, DANS LE CADRE
DE « L'ADIEU AUX ARMES »**

Mardi 25 avril 2017 · 12h30
RING MY BELL !

Mardi 30 mai 2017 · 12h30
ÉLOGE DE LA COULEUR.



HORAIRES 12h30-13h30/13h45 (30 minutes dans les salles et 30 à 45 minutes pour déjeuner).

TARIFS 7€ + droit d'entrée au musée + prix du repas.

RÉSERVATIONS Au plus tard le jeudi précédant la date souhaitée auprès du Service des publics : t. + 33 (0)3 20 69 23 67 · f. +33 (0)3 20 69 23 61
musee.publics@ville-roubaix.fr

LES PLUS DE LA VISITE

LES MALLES À JEUX

Dans les bancs de certaines salles du parcours Beaux-Arts, un tiroir latéral renferme un ou plusieurs jeux, créations originales réalisées à partir des œuvres du musée. L'objectif est de permettre aux jeunes publics d'appréhender, par eux-mêmes, les collections. La reconstitution réelle ou imaginaire d'un portrait, la vision fragmentaire d'une œuvre par le biais d'un trou de serrure, l'assemblage de pièces de tissus pour reconstituer un costume, sont autant de manipulations et d'expériences vécues qui favorisent l'appropriation des œuvres.

Ces jeux, présents en permanence dans les salles, sont libres d'accès. Lors de visites familiales, chaque visiteur trouve ainsi son intérêt et son rythme de découverte des collections. Nouveauté, le livret mythologie est à demander dès l'accueil avant de débuter le parcours des malles.

LE PARCOURS DES SENS

Totalement intégré dans le lieu et parmi les œuvres, le Parcours des sens est accessible à tous et se répartit en plusieurs points forts. La Piscine, comme tout musée, est essentiellement le territoire de la vue. Pour le toucher, un espace de découverte tactile, permet de tâter des matières, en plongeant ses mains dans des tiroirs. L'ouïe, en hommage à la mémoire du lieu, se traduit par une mise en son de l'ancien bassin qui recrée le bruit d'enfants jouant dans une piscine. L'odorat est sollicité lors des découvertes commentées sur le thème des sens, avec le médiateur qui procède à une distribution de mouillettes parfumées, lectures olfactives du bassin et d'œuvres du parcours Beaux-Arts.

Conception Christian Astuguevieille
Senteurs Shyamala et Antoine Maison-dieu, Alexandre Kosinski et Antoine Lie
Ambiance sonore Bruno Follet (WAVE...)
Partenaires Fondation de France, Givaudan, Schering SA et Méert Tradition



LES ATELIERS POUR ADULTES

Destinés aux adultes, ces ateliers offrent de découvrir, en s'appuyant sur nos collections permanentes et nos expositions temporaires, les prémices d'une pratique artistique. L'observation et l'analyse de certaines œuvres nourriront les démarches créatives. Cette année, deux sessions sont proposées.

1^{ère} SESSION

Samedi 5, 19 & 26 novembre 2016
Inscriptions à partir du 3 octobre 2016 à 9h.

• ORCHESTRATION DE DÉTAILS

À travers les collections du musée, j'extrait des détails personnels mais je pioche également dans une banque de données existante.

Ces détails s'organisent et nous amènent à une réalisation en Création Assistée par Ordinateur. Je duplique, je déforme, j'« homothétise », je superpose, je texture mes éléments et je déploie ma création. Ces détails se déclinent en une sorte d'alphabet de stickers superposables qui étoffent mon point de vue.

Ma cartographie s'affine, s'unifie et s'architecture par le dessin, par des jeux de graphismes et de transparence...

2^{ème} SESSION

Samedi 4, 18 & 25 mars 2017
Inscriptions à partir du 30 janvier 2017 à 9h.

• OBJET ANIMÉ

Comment un arrosoir ou une cocotte minute peuvent s'associer à une lumière, à un bloc de terre et prendre des couleurs par la sérigraphie ?

Je me projette, j'imagine un objet lumineux, je le perçois, je le dessine et je le crée. Je détourne par des moyens techniques et plastiques, je sérigraphie, je modèle, j'assemble et transforme pour parvenir à mon objet animé.



TARIFS par personne, pour les 3 samedis matins : **62€**

HORAIRES de 9h à 11h30

GROUPE de 12 adultes maximum (minimum : 6 adultes).

RÉSERVATIONS Service des publics :

Florence Tételain · t. + 33 (0)3 20 69 23 64 · ftetelain@ville-roubaix.fr

LES ATELIERS BD

Pour les adultes le samedi matin

Pour les 10-18 ans le samedi après-midi

Ces ateliers, orientés vers l'analyse et la compréhension de l'image narrative, s'inspirent des collections du musée mais aussi de son architecture. L'étude d'un personnage extrait d'une des œuvres, inséré dans un décor du bâtiment permet, au fil des séances, d'aborder différents thèmes. Cette pratique basée sur le dessin, amène à travailler le trait, les notions de noir et blanc et de couleurs.

LA REPRÉSENTATION DU PERSONNAGE AVEC SES ATTITUDES ET SES EXPRESSIONS

LA FIGURATION DU MOUVEMENT ET L'INVENTION DE SON LANGAGE

L'IMAGINATION DE DIFFÉRENTS PLANS ET CADRAGES

LA COMPOSITION DES IMAGES

L'INSERTION DE DIVERS ANGLES DE VUE DANS LE RÉCIT

LA COMPRÉHENSION DES ENCHAÎNEMENTS DE PLANS, ETC...

1^{er} TRIMESTRE

10 septembre - 17 décembre 2016
Inscriptions par mail à partir du 31 août 2016.

2^e TRIMESTRE

7 janvier - 8 avril 2017
Inscriptions par mail à partir du 28 novembre 2016.

3^e TRIMESTRE

29 avril - 8 juillet 2017
Inscriptions par mail à partir du 27 mars 2017.



PÉRIODE Chaque samedi uniquement en période scolaire
HORAIRES · adultes : 9h45-11h45 · ados niveau 1 (débutants) : 13h30-15h30 · ados niveau 2 : 15h30-17h30

TARIFS POUR LES ADOS. Par personne pour un trimestre : · roubaisiens en fonction du quotient familial et sur présentation d'un justificatif : 0-400 > **29€**. 401-610 > **41€**. 611-1050 > **44€**. 1051 et + > **57€** · non-roubaisiens : **78€**

TARIFS POUR LES ADULTES. Par personne pour un trimestre : · étudiant roubaisien : **77€** · étudiant non-roubaisien : **92€** · adulte roubaisien : **152€** · adulte non-roubaisien : **182€**.

RÉSERVATIONS Service des publics : Florence Tételain · ftetelain@ville-roubaix.fr

LES ATELIERS DU MERCREDI

Cet atelier destiné aux **enfants de 4 à 12 ans inscrits individuellement**, se déroule chaque **mercredi, en période scolaire uniquement, de 13h45 à 17h**. Il est constitué de deux groupes de 12 enfants : 4 à 6 ans et 7 à 12 ans. Chaque période trimestrielle est l'occasion d'approfondir une ou deux thématiques. Le goûter est fourni par le restaurant-salon de thé du musée.



1^{er} TRIMESTRE

7 septembre - 14 décembre 2016

Inscriptions téléphoniques à partir du 31 août 2016.

LEVER DE RIDEAU ! (4-6 ans)

Un décor : Les Marais de la Somme, la piscine art déco, la Forêt tropicale...

Des personnages : Lully, Charlotte Corday, Pan, la Petite Châtelaine...

Des jeux de rôles : Lully à la rencontre du cerf, Pan qui s'invite chez les Causeuses, la Petite Châtelaine qui enfourche le vélo de Petit Breton...

Nos petits peintres costumés.

Nos petits designers accessorisent.

Nos petits sculpteurs se façonnent.

Vous êtes conviés à l'avant-première de ce récit improbable.

RÉVÉLATEUR (7-12 ans)

Je ferme un œil, je cligne de l'œil, je papillote de l'autre.

Un panorama, un œil de Judas, un trou de serrure.

Des perceptions, des acuités, des visions. Flou, déformation, netteté.

Vision totale, partielle ou fragmentée.

Du sensible, de l'invisible, de l'indicible.

Nos œuvres incitent à des regards improbables.



2^e TRIMESTRE

4 janvier - 5 avril 2017

Inscriptions téléphoniques à partir du 28 novembre 2016 à 9h.

PERLE NOIRE (4-6 ans & 7-12 ans)

Voir rouge.

Je suis vert de rage.

Non, moi, je broie du noir !

Le noir du fusain, de l'encre, de la craie, de la gouache, de la terre...

Noirs, les portraits cousus de fil blanc.

Noirs, mes portraits sculptés à la gomme et écrits sur la page blanche.

Noirs, les portraits expressifs et puissants saignés à blanc.

Du noir pour s'approcher de l'œuvre de Georges Dorignac.

Du dessin à la sculpture, je sculpte le noir. Trop sombre !

Plus l'écrin est noir, plus la perle brille.



■ **TARIFS** par enfant pour un trimestre. · roubaisiens en fonction du quotient familial et sur présentation d'un justificatif : 0-400 > **51€**. 401-610 > **71€**. 611-1050 > **82€**. 1051 et + > **97€** · non-roubaisiens : **138 €**

■ **RÉSERVATIONS** uniquement par téléphone.

■ Service des publics : Florence Tételain · t. + 33 (0)3 20 69 23 64

3^e TRIMESTRE

26 avril - 28 juin 2017

Inscriptions téléphoniques à partir du 27 mars 2017 à 9h.



COMBINAISONS COLORÉES (4-6 ans)

Dans nos collections, je collecte : une brebis, une plongeuse, un vase fenouil, trois cailloux, un bracelet éponge...

J'analyse, j'expérimente, j'organise, je teste les couleurs comme les coloristes-designers de *l'Éloge de la couleur*.

La brebis s'associe alors au vert olive, la plongeuse se teinte de pourpre clair et rencontre le vase fenouil bleu cobalt ! Mes collectes colorées se confrontent, se combinent et prennent vie au sein d'une composition très chatoyante.

APPROPRIATION COLORÉE (7-12 ans)

Un panorama donné, un environnement choisi, un travelling d'événements.

Des arrêts sur couleurs, des expériences de gammes, des tests de nuances et des analyses d'effets. Les couleurs et les supports des coloristes-designers de *l'Éloge de la couleur* nous inspirent.

On manipule, on analyse, on agence en deux et en trois dimensions.

Un projet émane de mes théories colorées. Mon image devient maquette pour une appropriation colorée !

LES ATELIERS DES VACANCES

Ces ateliers s'adressent aux **enfants de 4 à 12 ans, inscrits individuellement**, à l'occasion de **toutes les petites vacances scolaires**. Les thèmes qui y sont développés sont directement inspirés par nos collections permanentes et nos expositions temporaires. Les ateliers se déroulent sur une semaine, allant du **mardi au vendredi de 14h00 à 17h00**, et peuvent accueillir 24 enfants répartis en deux groupes de 12 dans chaque catégorie d'âges (4-6 ans et 7-12 ans).



Photos : A. Leprince.

VACANCES DE LA TOUSSAINT

du mardi 25 au vendredi 28 octobre 2016
Inscriptions téléphoniques à partir
du 26 septembre 2016 à 9h.

MA QUÊTE SENSORIELLE (4-6 ans)

Le bassin : ses flots, ses vitraux, ses sculptures.
Le jardin : ses senteurs, ses plantations, ses jeux de briques.
Les Beaux-Arts : ses tableaux, ses rondes-bosses, ses couleurs.
Pour chaque espace : une impression, un ressenti, une émotion, une sensation.
Pour chaque espace : des couleurs, des matériaux, des graphismes, des ambiances.
Pour chaque espace : une maquette tactile pour ma quête sensorielle.

UNE AUTRE HISTOIRE (7-12 ans)

Une œuvre de nos collections avec son histoire, sa composition, ses personnages, son décor...
Je l'analyse, je la décompose, je la fragmente, je la découpe.
Je sélectionne, je recompose, je joue sur le cadrage et les échelles, je réorganise.
Ma version flirte avec une bande dessinée pour raconter une autre histoire.

VACANCES DE NOËL

du mardi 27 au vendredi
30 décembre 2016

Inscriptions téléphoniques à partir
du 28 novembre 2016 à 9h.

FURTIVEMENT (4-6 ans & 7-12 ans)

Dans nos cabines, l'eau ruisselle, goutte, se disperse, éclabousse.
Le gant de toilette s'imbibe, la serviette éponge.
Des traces de pas apparaissent sur le carrelage. Des souvenirs, des instantanés, des empreintes laissées par Isabelle Ramnou sur ses carrelages et ses objets émaillés.
Tantôt une matité, tantôt une brillance, des reflets d'un furtif moment.



Photos : J. Ravelomanantsoa & A. Leprince.



VACANCES DE FÉVRIER

du mardi 14 au vendredi 17 février 2017
Inscriptions téléphoniques à partir
du 9 janvier 2017 à 9h.

DESSIN SCULPTÉ (4-6 ans & 7-12 ans)

Les ombres et les lumières chantent.
Le volume et les masses s'imposent.
Le fond et la réserve dialoguent.
Au fusain, à la craie, à la sanguine, au collage, à l'argile noire.
Le trait et le ciselé fusionnent.
« Georges Dornac sculptait ses dessins » disait Rodin.

LES COURS DE L'ÉCOLE DU LOUVRE

SUR LE FRONT DE L'ART : LES COLLECTIONS FRANÇAISES PENDANT LA SECONDE GUERRE MONDIALE

CYCLE THÉMATIQUE DE 5 SÉANCES DE 1h30 à l'auditorium Daniel Motte du musée

Par **Emmanuelle Polack**, historienne, experte française pour la Task Force Schwabinger Kunstfund, chercheur accueilli, INHA

« A tous ceux qui luttèrent pendant la dernière guerre pour sauver un peu de la beauté du Monde », telle est l'épigraphe de l'ouvrage écrit en 1961 par Rose

Valland, *Sur le front de l'art*, qui constitue toujours une source historique majeure sur la spoliation artistique des collections privées. Avec la découverte en 2012 du trésor artistique de Munich, nul ne peut douter que ces questions débattues à la croisée de l'histoire et de l'histoire de l'art, s'inscrivent toujours dans une actualité brûlante.

Illustré de projection d'archives filmiques et photographiques, ce cycle se propose de brosser un état des lieux des questions actuelles liées aux transferts de propriété des collections d'art appartenant aux marchands et collectionneurs d'art français pendant la Seconde Guerre mondiale.

Introduction : une histoire de l'histoire du goût en France et en Allemagne (1937-1944)

Vendredi 14 octobre 2016 · 18h30

La Dame du Jeu de Paume, ou Rose Valland sur le front de l'art

Vendredi 4 novembre 2016 · 18h30

Rose Valland en Allemagne (Printemps 1945-1952)

Vendredi 18 novembre 2016 · 18h30

2012 : la découverte d'un trésor nazi

Vendredi 2 décembre 2016 · 18h30

Les grandes collections françaises spoliées

Vendredi 9 décembre 2016 · 18h30



Robert WEHRLIN, *Le Mauvais Peintre*, 1940, Eau forte et aquarelle rehaussées d'encre rouge sur papier, Don de Jacques Wehrlin au musée de Roubaix en 2011. Photo : A. Leprince.

LES SECRETS DU CORPS HUMAIN RÉVÉLÉS PAR LES ARTS DE LA RENAISSANCE AU XXI^e SIÈCLE

CYCLE THÉMATIQUE DE 5 SÉANCES DE 1H30 à l'auditorium Daniel Motte du musée

Par **Alexis Drahos**, docteur en histoire
de l'art

Ce cycle propose d'étudier l'influence de l'évolution des connaissances en anatomie et en médecine sur la création artistique en Occident, depuis la Renaissance à nos jours. Pendant longtemps l'interdit religieux de la pratique de la dissection a retardé les progrès de l'anatomie et de la médecine. Dès la Renaissance pourtant, de grands génies comme Léonard de Vinci ou Vésale ont ouvert la voie à une nouvelle exploration du corps humain. Au siècle suivant, la peinture hollandaise montre un engouement particulier pour les scènes de dissection.

Au même moment, la pratique du microscope permet à l'anatomie et la médecine d'accomplir d'immenses progrès. Au XIX^e siècle, l'avènement de la phrénologie puis de la neurologie ouvre de nouvelles possibilités dans le champ artistique ainsi que la série des « fous » de Géricault, par exemple, en témoigne de façon éclatante. Au XX^e siècle les avant-gardes artistiques modifient profondément leurs rapports avec la science et, l'anatomie comme la médecine ne font pas exception : c'est alors le corps humain éclaté qui nous est donné à voir.

TARIFS PAR CYCLE 42,50€ · réduit* 25,50€ · formation continue 52,50€
(*) Moins de 26 ans, demandeurs d'emploi ou bénéficiaires du RSA, bénéficiaires de l'allocation adultes handicapés.

INSCRIPTIONS par voie postale uniquement à l'adresse indiquée sur le formulaire d'inscription à retirer à l'accueil de La Piscine ou sur www.roubaix-lapiscine.com
Les inscriptions se font sous réserve de places disponibles.

INFORMATIONS www.ecoledulouvre.fr

L'anatomie à la Renaissance : dissections et pathologies, de Léonard de Vinci à André Vésale

Vendredi 3 mars 2017 · 18h30

Le corps humain disséqué : la peinture hollandaise et espagnole au Siècle d'Or (Rembrandt, Velasquez, etc.)

Vendredi 10 mars 2017 · 18h30

Le Siècle des Lumières : les planches de Gautier d'Agoty, et autres exemples artistiques

Vendredi 17 mars 2017 · 18h30

Les sciences médicales dans l'art au XIX^e siècle : représentations de la folie et de la dépression (Géricault, Munch, Van Gogh, etc.)

Vendredi 24 mars 2017 · 18h30

Le corps humain éclaté dans les arts des XX^e et XXI^e siècles

Jeudi 30 mars 2017 · 18h30



Alexis-Joseph MAZEROLLES, *Buste d'un lecteur portant son faisceau sur l'épaule gauche, avec trois reprises d'ensemble (études de détail pour Eponime et Sabinus)*, 1861, Sanguine sur papier vélin. Achat du musée en 1967. Photo : A. Leprince.

LES CONFÉRENCES DES AMIS

Dimanche 25 septembre 2016 · 15h30
REMBRANDT, L'HOMME LIBRE
par Grégory Vroman

Jeudi 13 octobre 2016 · 14h30
**MAGRITTE ILLUSIONNISTE,
LA MAGIE DU RÊVE SURREALISTE**
par Edith Marcq

Dimanche 6 novembre 2016 · 15h30
**TÉNÈBRES ET LUMIÈRES
DU CARAVAGE**
par Gregory Vroman

Dimanche 4 décembre 2016 · 15h30
**L'HISTOIRE COMMENCE BIEN
EN MÉSOPOTAMIE**
par Gunilla Lapointe

Dimanche 22 janvier 2017 · 15h30
**MIROIRS REFLETS
DE LA RÉALITÉ**
par Gunilla Lapointe

Dimanche 5 février 2017 · 15h30
**VERMEER, L'INSTANT
SUSPENDU**
par Gregory Vroman

Dimanche 26 mars 2017 · 15h30
**LES FRÈRES LE NAIN,
PEINTRES DE LA RÉALITÉ**
par Gunilla Lapointe



Les conférences sont données à l'auditorium Daniel Motte à La Piscine de Roubaix.
TARIFS 5€ Amis de La Piscine · 7€ tarif normal · 3€ pour les demandeurs d'emploi et les étudiants



**VISITES &
ACTIVITÉS**
Découvrez le musée **en groupe.**

VOUS ÊTES UN GROUPE ADULTE

Le musée, son histoire, son architecture et ses collections permanentes offrent une grande diversité de thèmes de visites.

AUTOUR DES EXPOSITIONS

jusqu'au 9 octobre 2016

**JEAN MARTIN :
DE L'ATELIER À LA SCÈNE.**

→ p. 18

19 novembre - 5 mars 2017

**GEORGES DORIGNAC :
LE TRAIT SCULPTÉ.**

→ p. 19

1^{er} avril - 11 juin 2017

ÉLOGE DE LA COULEUR.

→ p. 26

1^{er} juillet - 24 septembre 2017

**CAROLYN CARLSON :
WRITINGS ON WATER.**

→ p. 30

LE PARCOURS BEAUX-ARTS Approche chronologique et thématique basée essentiellement sur les œuvres phares du musée.

UN ITINÉRAIRE OLFACTIF Une découverte de quelques unes de nos œuvres par les senteurs créées pour le parcours des sens de Christian Astuguevieille.

L'ART ANIMALIER DES XIX^e ET XX^e SIÈCLES Utilisant un ensemble d'œuvres remarquables de Bonheur, Barye, Gardet, Debrie, Pompon, Bugatti, Poupelet, Sandoz, Lémar, Nam, Jouve...

LE VITRAIL Présent dans les collections du musée et au sein du bâtiment, le vitrail est abordé d'un point de vue historique, stylistique et technique.



Photo : A. Leprince.

LA SCULPTURE DES XIX^e ET XX^e SIÈCLES Une approche thématique, historique et technique.

LE RÉGIONALISME La création nordiste à travers le textile, la peinture et la sculpture (pièces de tissus et archives d'entreprises régionales, Carpeaux, Cogge, Weerts, le Groupe de Roubaix...).

LA RÉHABILITATION DU BÂTIMENT De l'ancienne piscine municipale au musée.

LE TEXTILE Présentation par roulement pour des raisons de conservation. Une thématique différente est donc proposée chaque trimestre.

LES SYMBOLES MAÇONNIQUES PRÉSENTS DANS L'ARCHITECTURE DU MUSÉE.

L'EXPRESSION DE LA PUDEUR Comment la pudeur se traduit-elle à travers les œuvres du musée ? À quels artifices les artistes ont-ils recours pour exprimer la pudeur ou leur pudeur ? Comment ont-ils contourné les tabous de leur temps ?

LES FEMMES ARTISTES De la peinture au textile, en passant par la sculpture, le dessin et les objets d'art (Camille Claudel, Tamara de Lempicka, Poupelet...).

UNE REPRÉSENTATION DE LA NÉGRITUDE : ESCLAVAGE ET ÉMANCIPATION. Comment l'art dénonce l'inacceptable.

LE SPORT ET L'HYGIÉNISME À partir du XIX^e siècle, on assiste à l'essor du sport et de l'hygiène. Le bâtiment et les collections du musée en témoignent. « Un esprit sain dans un corps sain » (Homère).



NOMBRE DE PARTICIPANTS

- **Collections Beaux-Arts** : groupes de 20 personnes
- **Collections textiles** : groupes de 15 personnes

TARIFS • **Visite d'1h** : 74€ par groupe + l'entrée par personne • **Visite d'1h30** : 92€ par groupe + l'entrée par personne • **Visite d'1h après 18h, les week-ends & jours fériés** : 92€ par groupe + l'entrée par personne

Toute réservation non décommandée par écrit avant 72 heures (hors samedi et dimanche) est facturée. Cette mesure est également valable pour les visites guidées gratuites.

RÉSERVATIONS Service des publics : t. + 33 (0)3 20 69 23 67
f. +33 (0)3 20 69 23 61 · musee.publics@ville-roubaix.fr

Photo : A. Leprince.

VOUS ÊTES ENSEIGNANT

Pour préparer vos animations et/ou visites, nous vous proposons gratuitement plusieurs visites guidées relatives à nos collections, expositions ou bâtiment. Dans un second temps, si vous le souhaitez, une rencontre plus informelle a lieu avec une personne du service des publics pour répondre à vos questions et affiner vos projets.

VISITE GUIDÉE DES COLLECTIONS ET DU BÂTIMENT.

Samedi 1^{er} octobre 2016 · 14h30

VISITE GUIDÉE DE L'EXPOSITION «GEORGES DORIGNAC : LE TRAIT SCULPTÉ».

Samedi 19 novembre

ou

mercredi 23 novembre 2016 · 14h30

VISITE GUIDÉE DE L'EXPOSITION «ÉLOGE DE LA COULEUR».

Samedi 1^{er} avril

ou

mercredi 5 avril 2017 · 14h30



TARIFS Gratuit.

RÉSERVATIONS OBLIGATOIRES et en priorité par mail : Service des publics : Florence Tételain · ftetelain@ville-roubaix.fr · t. + 33 (0)3 20 69 23 64 f.+ 33 (0)3 20 69 23 61

N.B. N'attendez pas ces dates pour réserver vos animations et parcours car nous ne serons peut-être plus en mesure de vous fournir des créneaux horaires.

VOUS ÊTES COLLÉGIENS OU LYCÉENS LES PARCOURS AVEC PROMÈNE-CARNET

Suivant le principe du carnet de voyages, le parcours avec promène-carnet donne aux jeunes une part active, car en plus de la parole, ils s'expriment librement par l'écrit et le dessin tout au long de leurs découvertes.

Selon le choix de la thématique, le parcours s'appuie sur certaines de nos œuvres ou le bâtiment, pour des collectes visuelles et auditives, qui seront retranscrites pour devenir un carnet d'idées, de sensations, d'images ou encore d'émotions.

LES FEMMES ARTISTES De la peinture au textile, en passant par la sculpture, le dessin et les objets d'art (Camille Claudel, Tamara de Lempicka, Jane Poupelet...).

LE TEXTILE Livres d'échantillons (1835 à 1940), pièces de tissus de l'Égypte copte aux créations les plus contemporaines, vêtements et accessoires de mode. Présentation par roulement pour des raisons de conservation.

LE PARCOURS BEAUX-ARTS Approche chronologique et thématique des collections du musée.

L'ART ANIMALIER DES XIX^e ET XX^e SIÈCLES

Utilisant un ensemble d'œuvres remarquables de Bonheur, Barye, Gardet, Debrie, Pompon, Bugatti, Poupelet, Sandoz, Lémar, Nam, Jouve...

LA SCULPTURE DES XIX^e ET XX^e SIÈCLES

Une approche thématique, historique et technique.



LA RÉHABILITATION DU BÂTIMENT Ce parcours s'appuie sur le bâtiment et son architecture : de l'ancienne piscine art déco au musée.

LE RÉGIONALISME La création nordiste à travers le textile, la peinture et la sculpture (pièces de tissus et archives d'entreprises régionales, Carpeaux, Cogghe, Weerts, le Groupe de Roubaix...).

L'EXPRESSION DE LA PUDEUR Comment la pudeur se traduit-elle à travers les œuvres du musée ? À quels artifices les artistes ont-ils recours pour exprimer la pudeur ou leur pudeur ? Comment ont-ils contourné les tabous de leur temps ?

LE VITRAIL Présent dans les collections du musée et au sein du bâtiment, le vitrail est abordé d'un point de vue historique, stylistique et technique.

LE SPORT ET L'HYGIÉNISME À partir du XIX^e siècle, on assiste à l'essor du sport et de l'hygiène. Le bâtiment et les collections du musée en témoignent. « Un esprit sain dans un corps sain » (Homère).

UNE REPRÉSENTATION DE LA NÉGRITUDE : ESCLAVAGE ET ÉMANCIPATION Quand l'art dénonce l'inacceptable.

L'OBJET L'objet œuvre d'art et l'objet dans une œuvre d'art. Les notions d'œuvre unique et de série, de fonctionnalité et d'esthétisme.

Des Parcours sont également mis en place sur les expositions « Georges Dornic » et « Éloge de la couleur ».

Des visites guidées pour enseignants sont proposées page 58.



NOMBRE DE PARTICIPANTS

- **Collections Beaux-Arts** : groupes de 20 personnes
- **Collections textiles** : groupes de 15 personnes

DURÉE 1h30

TARIFS PAR GROUPE · Établissements roubaisiens : entrée et visite gratuites.
· 69€ pour les non-roubaisiens et 79€ les week-ends et les jours fériés.

Le musée n'est pas accessible avant 11h en semaine, hors réservations jeunes publics. Toute réservation non décommandée par écrit avant 72h (hors samedi et dimanche) est facturée. Cette mesure est également valable pour les parcours gratuits.

RÉSERVATIONS Service des publics : t. + 33 (0)3 20 69 23 67
f. +33 (0)3 20 69 23 61 · musee.publics@ville-roubaix.fr

LES ANIMATIONS JEUNES PUBLICS

SENSIBILISER DÈS LE PLUS JEUNE ÂGE

L'ensemble des animations que nous proposons s'appuie sur nos collections Textiles, Beaux-Arts et Arts Appliqués. L'observation, dans les salles, de certaines œuvres amène une démarche créative au sein de l'atelier.

L'objectif de nos séances d'animations est de développer chez les jeunes des capacités d'observation, d'analyse et d'expression et de les sensibiliser à la pratique des arts plastiques en associant en permanence ludisme et plaisir. Les propositions qui leur sont faites prennent appui sur leurs découvertes, sur leurs expériences quotidiennes et servent de tremplin à leur imagination. Nos ateliers doivent être entendus

comme un travail d'équipe entre notre médiateur culturel et l'enseignant ou l'animateur du groupe où chacun intervient, fort de ses expériences.

Menées par des intervenants culturels qualifiés, les séances d'animations se déroulent sur 1 heure 30 à 2 heures, selon l'âge des jeunes. Les classes sont admises dans leur effectif complet et pour un confort d'écoute et un travail de qualité, deux animateurs encadrent les classes et les groupes de niveau maternelle. Les groupes de centres sociaux sont composés de 12 personnes.

Pour préparer votre venue, des visites guidées pour enseignants sont proposées page 58.

DURÉE de 1h30 à 2h

TARIFS · Établissements roubaisiens : Gratuit.

· Non-Roubaisiens : 74€ en semaine. 83€ le samedi après-midi, le dimanche et les jours fériés

RÉSERVATIONS uniquement par téléphone

· **Établissements scolaires.** Service des publics : Naïma Ladrouz

t. + 33 (0)3 20 69 23 67 · f. +33 (0)3 20 69 23 61

· **Centres sociaux et centres de loisirs.** Service des publics : Jean-Luc Houzé

t. + 33 (0)3 20 69 92 29 · f. +33 (0)3 20 69 23 61

Le musée n'est pas accessible avant 11h, hors réservations jeunes publics.

Toutes les réservations sont à effectuer au minimum 30 jours avant la date souhaitée.

Toute réservation non décommandée avant 72h (hors samedi et dimanche) est facturée. Cette mesure est également valable pour les animations et visites guidées gratuites.

Le musée ne dispose pas d'espace de pique-nique.

LES BOUTS D'CHOUX

Animations niveau maternelle

AUTOUR DES EXPOSITIONS

Georges Dorignac : Le trait sculpté

19 novembre 2016 - 5 mars 2017

· Sculpter le trait → p. 19

Éloge de la couleur

1^{er} avril - 11 juin 2017

· Cycles colorés → p. 26

COLLECTIONS BEAUX-ARTS

LE DESSIN Points, lignes, taches, une approche du dessin, dans les salles (collections Beaux-Arts et Textile) favorise un travail de gestuelle en exploitant divers outils.

LE MOUVEMENT (niveau grands) Le musée propose un tour d'horizon sur le mouvement et ses représentations. Le mime permet un travail sur le ressenti. L'illusion du mouvement est donnée à l'aide de divers outils pour travailler sur la gestuelle ou à travers une succession de personnages dans différentes postures.

LE RYTHME Le rythme peut être donné par la composition, par le graphisme, par la couleur, par le motif... En atelier, des sons et des bruitages sont transcrits par des jeux de lignes, de motifs et de couleurs.

LA SCULPTURE À travers les collections de sculptures des XIX^e et XX^e siècles du musée, approche des volumes, des dimensions et des matériaux. En atelier, travail de la terre par addition et/ou soustraction en fonction de l'âge et du sujet. Chaque groupe doit se munir d'un carton pour emporter ses réalisations.

VERDURE RÉVÉLÉE (animation de saison :

d'avril à août) Fougère pressée, feuille de vigne sulfatée, chlorophylle fixée. Un hercier constitué de feuillages de notre jardin tinctorial et de notre collection au tannin surprenant. Pressez-vous à la cueillette!

HISTOIRE EN EXPÉRIENCE... (niveau pe-

tits) Une histoire traverse les œuvres ainsi que le bâtiment. Par le biais d'une seule couleur, elle est illustrée. Dilution, compacité, épaisseur et gestuelle sont évoquées en peinture. Les enfants expérimentent.



LA PROFONDEUR (niveaux moyens et grands) Comment est restituée la notion de profondeur? L'importance des couleurs, de la composition, des différents plans et des échelles est analysée. En atelier, chaque enfant imagine son propre espace en travaillant sur les contraires : devant / derrière, grand / petit, clair / foncé et caché / montré.

LE CORPS L'analyse du schéma corporel et de l'évolution de sa représentation à travers les œuvres de nos collections sert de fil conducteur dans nos salles. L'atelier, pour les petits, propose de réaliser, soit un personnage en papier ou en terre, soit une représentation graphique. Pour les moyens et les grands, le même principe est utilisé tout en insistant davantage sur les détails et les articulations.

LE PORTRAIT En buste, de trois quarts, en pied, réaliste ou non, des éléments descriptifs permettent de réaliser un portrait avec pour objectif de l'inscrire dans un cadre.

FENÊTRE SUR... (niveaux moyens et grands) À partir d'une image donnée, chaque enfant crée une nouvelle situation en intervenant sur le format, les dimensions et le cadrage : je cache, je dévoile, j'ouvre, je transforme...

LES EXPRESSIONS Sous la conduite du mime, les enfants découvrent les différentes expressions présentes dans les œuvres des collections. En atelier, chaque expression est traduite par une gestuelle adaptée. La couleur intervient pour la renforcer.

L'OMBRE ET LA LUMIÈRE (niveaux moyens et grands) Trouver les sources de lumière, chercher ses ombres colorées, portées, estompées ou dégradées pour parvenir à un jeu entre le clair et l'obscur.

LA NATURE MORTE (niveaux moyens et grands) L'observation des éléments des natures mortes, de leurs compositions, des rapports de formes, de couleurs, de matières, de leurs cadrages amène, en atelier, à travailler la nature morte par la technique du collage.

POINTS D'APPUI (niveaux moyens et grands) Uniquement dans les salles.

Les personnages de nos œuvres prennent des attitudes, des postures. Par le mime, chaque enfant imite ces positions, joue avec son propre corps, ressent les limites de ce dernier, prend conscience des points d'appui qui lui sont nécessaires. Tête, genoux, pieds et coudes sont très utiles dans ce parcours où quelques croquis permettent de pointer nos appuis.



VUE, TOUCHER, OÛË, ODORAT **Uniquement dans les salles.** Ces sens sont exploités à l'aide de l'ensemble des collections du musée, du bâtiment, du parcours des sens créé par Christian Astuguevieille, ainsi qu'avec des outils réalisés par l'équipe d'animateurs. Aucune création plastique n'est effectuée, seules des expériences ponctuent la séance. Plusieurs objectifs : connaître ces 4 sens, les mettre en éveil et déclencher des sensations par rapport à l'ensemble des collections du musée, élaborer un vocabulaire sensoriel.

LE BESTIAIRE Du lapin au cheval, en passant par le singe, la tortue ou l'otarie, les attitudes, les pelages et les matériaux utilisés sont décrits. En atelier, chaque enfant réalise un animal en partant soit de formes très simplifiées, soit, pour les plus grands, en jouant avec des lettres ou des chiffres qui, par le biais de l'imagination, se transformeront en une abeille, un perroquet, un cygne ou un marabout.

LES AMBIANCES (niveaux moyens et grands) Le sujet mais également les couleurs, le cadrage et le format créent l'ambiance d'une œuvre. Pour mieux la comprendre, les enfants la transforment par découpes, collages, superpositions, ajouts de couleurs.

LES COULEURS Couleurs primaires, couleurs secondaires, tons chauds ou froids, contrastes, valeurs et camaïeux sont abordés. L'atelier n'est que taches, touches et traces pour s'essayer à toutes ces notions.

LE PAYSAGE (niveaux moyens et grands) L'observation de paysages marins, ruraux et urbains, de leurs éléments fluides et solides, des états passagers de l'atmosphère, permet de réinvestir ces notions en atelier. Les enfants créent leur propre paysage. Une base est donnée : la ligne d'horizon... pour le reste, place à l'imagination.

Photo : A. Leprince.

COLLECTIONS ARTS APPLIQUÉS

LE TISSAGE (niveaux moyens et grands) Les notions de chaîne, de trame, de croisement de fils amènent chaque enfant à la réalisation d'un tissage où des bandes de tissus rencontrent fils, cordons, végétaux et papiers.

LA CÉRAMIQUE La découverte des céramiques du musée et de leurs décors amène à créer un objet qui se voit agrémenté d'un motif décoratif. La cuisson des pièces n'est pas assurée par le musée. Chaque groupe se munit d'un carton pour emporter ses réalisations.

LE VITRAIL Le vitrail, présent dans les collections du musée et également au sein du bâtiment, est essentiellement abordé sous son aspect esthétique. En atelier, la création est basée sur la transparence, l'opacité ou la translucidité.

LE TEXTILE ET LES COULEURS (niveaux moyens et grands) Les notions de gammes et d'ambiances colorées sont abordées avant que chaque enfant ne crée sa propre planche tendance.

LE TEXTILE ET LES MATIÈRES (niveaux moyens et grands) L'observation visuelle de pièces textiles des collections du musée jumelée à une approche tactile, sonore, voire olfactive, d'échantillons permet, en atelier, d'imaginer un objet fait de fils, de papiers, de feutre, de tissus noués, agrafés, enrobés. Pour les petits, la création s'apparente à un bas-relief.

LE TEXTILE ET LES MOTIFS À partir des différents types de motifs présents dans les collections textiles mais également Beaux-Arts du musée, chaque enfant choisit un motif (pochoir) et le retravaille sur des supports et des formats différents, avec des techniques et des gestuelles variées.

Photo : J. Ravelomanantsoa.

LE TEXTILE ET AUTRES COMPOSITIONS

All over, semis, et autres rayures, inspirent aux enfants différents types de compositions. Chaque enfant choisit un motif qu'il organise dans l'espace de la feuille en rayures, carreaux, all over, semis...

LE TEXTILE ET LES VÊTEMENTS L'analyse des vêtements, de leurs utilités, de leurs accessoires, associée à une réflexion mûrie du mot «s'habiller», se concrétise en atelier par un travail sur la parure à l'aide de mini-patrons.

LES TEINTURES En partant des différents colorants utilisés (naturels ou industriels), l'atelier propose un travail par pliages. La teinture se fait à froid avec des colorants pour peinture.

LA SÉRIGRAPHIE La création d'un motif à l'aide de formes géométriques dans un cadre de sérigraphie permet de jouer avec une, deux ou trois couleurs et de décliner ainsi un jeu de superposition, de tête-bêche, de bordure...

ARCHITECTURE DU BÂTIMENT

LA RÉHABILITATION (niveau grands) **Uniquement dans les salles.** De l'ancienne piscine à l'actuel musée : repérages, traces, matériaux, transformations, décoration... serviront à comprendre ce qu'était et ce qu'est devenu le bâtiment.



LES PLUS GRANDS

Animations niveau primaire

AUTOUR DES EXPOSITIONS

Georges Dorignac : Le trait sculpté

19 novembre 2016 - 5 mars 2017

· Sculpter le trait

→ p. 19

Éloge de la couleur

1^{er} avril - 11 juin 2017

· Emotions colorées

→ p. 26

COLLECTIONS BEAUX-ARTS

NÉGRITUDE (uniquement pour les classes de CM1 et de CM2) «L'abolition de l'esclavage» de Marcel Gromaire. «La chasse au nègre» de Félix Martin. «Les esclaves à vendre» de Jean-Léon Gérôme. Être noir, être fort, être machine, être exploitable. Ces œuvres témoignent d'une époque révolue, renferment l'inacceptable. Mais, aujourd'hui, qu'en est-il vraiment ?

SPATIALITÉ Une arche, une voûte, une trouée, différents plans, différents tracés, différentes proportions... Peinture, sculpture et architecture se côtoient pour parler d'espace. A partir d'un dessin systématique, on parvient à une traduction de l'espace en trois dimensions.

POINTS D'APPUIS Uniquement dans les salles. Les personnages de nos œuvres prennent des attitudes, des postures. Par le mime, chaque enfant imite ces positions, joue avec son propre corps, ressent les limites de ce dernier, prend conscience des points d'appuis qui lui sont nécessaires. Tête, genoux, pieds et coudes sont très utiles dans ce parcours où quelques croquis permettent de pointer nos appuis.

ÉCRITURE ET SONORITÉ Uniquement dans les salles. Une autre lecture pour une autre description de l'œuvre. D'autres dimensions sont données par la parole, l'écriture, le bruitage et le dessin : mise en sonorité, travail sur les variations du son et le corps de la lettre... donner une autre orchestration.

LE PAYSAGE L'observation de paysages marins, ruraux et urbains, de leurs éléments fluides et solides, des emboîtements de plans, des états passagers de l'atmosphère, amène les enfants à travailler la profondeur grâce aux dégradés de couleurs.



LE BESTIAIRE ANATOMIQUE Les animaux de nos collections, leurs attitudes, leurs mouvements, leurs morphologies nous amènent à une radiographie imaginaire qui devient réelle, en atelier, en s'inspirant de mandibules, fémurs, crânes ou tibias animaux. L'association de ces ossements nous amène à la création de races imaginaires.

CROQUE MUSÉE Les collections Beaux-Arts et Textile du musée nous entraînent sur le point, la ligne, la trace, la tache, les inflexions de la ligne, le dessin linéaire ou le « clair-obscur ». En salles, divers outils inspirent un travail de gestuelle puis amènent à des ébauches et des croquis.

LES AMBIANCES Le sujet mais également les couleurs, le cadrage, le format, créent l'ambiance d'une œuvre. À partir d'une même image, chaque enfant imagine deux ambiances opposées par le jeu des couleurs et des matières.

DIMENSION, FORMAT, CADRAGE À partir d'une image donnée, chaque enfant crée une nouvelle situation en intervenant sur le format, les dimensions et le cadrage : je cache, je dévoile, j'ouvre, je transforme...

VERDURE RÉVÉLÉE (animation de saison : d'avril à août) Fougère pressée, feuille de vigne sulfatée, chlorophylle fixée. Un herbier constitué de feuillages de notre jardin tincorial et de notre collection au tanin surprenant. Pressez-vous à la cueillette.

LE MOUVEMENT Changement de position, de geste, mouvement suggéré ou représenté, idée d'instantanéité ou de durée... autant de propositions utilisées pour animer un personnage.

LE BESTIAIRE Les attitudes, les mouvements, les rendus des pelages, les matériaux utilisés donnent à voir une véritable ménagerie. En atelier, l'accent porte sur l'analyse et la restitution du mouvement et des postures.

LA MYTHOLOGIE GRECQUE Uniquement dans les salles. Poséidon, Pan, Artémis, Amphitrite, Iphigénie... autant de récits, de croyances, de légendes de la Grèce antique.

LA SCULPTURE A travers les collections de sculptures des XIX^e et XX^e siècles du musée, approche des volumes, des dimensions, des matériaux, des techniques, de l'occupation de l'espace. En atelier, travail de la terre par soustraction et addition. Chaque groupe doit se munir d'un carton pour emporter ses réalisations.

LE CORPS Le schéma corporel et l'évolution de sa représentation à travers les œuvres des collections du musée nous inspirent. En atelier, quelques postures où proportions et articulations sont travaillées.

LES COULEURS Couleurs primaires, secondaires, tons chauds ou froids, valeurs et camaïeux sont abordés. En atelier : création de nuances et d'ambiances colorées à l'aide de différents outils et médiums.





LA NATURE MORTE L'observation des éléments des natures mortes, de leurs compositions, des rapports de formes, de couleurs, de matières, de leurs cadrages amène, en atelier, à réaliser une nature morte grâce à diverses techniques.

LA PROFONDEUR Les couleurs, la composition, les différents plans, les échelles amènent à la restitution de la profondeur. Les enfants imaginent un espace en utilisant ces illusions.

VUE, TOUCHER, OÛÏE, ODORAT Uniquement dans les salles. La vue, le toucher, l'ouïe et l'odorat sont exploités à l'aide de l'ensemble des collections du musée, du bâtiment, du parcours des sens créé par Christian Astuguevieille, ainsi qu'avec des outils réalisés par l'équipe d'animateurs. Aucune création plastique n'est effectuée, seules des expériences ponctuent la séance. Plusieurs objectifs : connaître ces 4 sens, les mettre en éveil, déclencher des sensations par rapport à l'ensemble des collections du musée, élaborer un vocabulaire sensoriel.

PROPOS D'HYGIÈNE Uniquement dans les salles. Le concept architectural hygiéniste de La Piscine associé à la représentation, dans certaines de nos œuvres, des soins portés au corps, permettent d'aborder les notions d'hygiène.

LE RYTHME Le rythme peut être donné par la composition, par le graphisme, par la couleur, par le motif... En atelier, des sons et des bruitages sont transcrits par des jeux de lignes, de motifs et de couleurs.

LE PORTRAIT Portrait en buste, de trois quarts ou en pied, portrait réaliste, portrait prétexte, relations entre formes et fonds... la transcription des éléments du visage associée aux notions de proportions conduit à la réalisation d'un portrait qui s'inscrit sur un fond.

L'OMBRE ET LA LUMIÈRE L'approche de différentes sources d'éclairage et de leurs effets amène à la transcription plastique de ces jeux d'ombre et de lumière, grâce à différents outils.

LECTURES Mais que lit-on dans un musée ? Les œuvres de nos collections mais également la signalétique amènent différentes lectures. En atelier, la photocopie d'une œuvre se verra modifiée en retravaillant l'image et les couleurs.

LES EXPRESSIONS Sous la conduite du mime, découverte des différentes expressions présentes dans les œuvres du musée. Mais, attention, «J'ai l'œil sur cette tête de linotte qui n'a pas sa langue dans sa poche». Le mime, associé à certaines expressions de la langue française, alimente l'imagination.

COLLECTIONS ARTS APPLIQUÉS

LE TEXTILE ET LES VÊTEMENTS L'analyse des vêtements, de leurs utilités, de leurs accessoires, associée à une réflexion mimée du mot "s'habiller", se concrétise en atelier par un travail sur la parure à l'aide de patrons miniatures.

LE TEXTILE ET LES COULEURS ou LE TEXTILE ET LES COMPOSITIONS Ces deux animations ont lieu dans l'atelier de CAO (Création Assistée par Ordinateur). → p. 74

LE TEXTILE ET LES MATIÈRES L'observation de pièces textiles des collections du musée jumelée à une approche tactile, sonore, voire olfactive, d'échantillons, permet, en atelier, d'imaginer un objet fait de fils, de papiers, de feutre, de tissus noués, agrafés, enrobés.

LA TEINTURE ET LES RÉSERVES Depuis les colorants utilisés, en passant par les problèmes de fixation de couleur et de qualité colorée, l'atelier propose un travail par pliages, liages, voire compressions de tissus. La teinture se fait à froid avec des colorants pour peinture.

LE TEXTILE ET LES MOTIFS La présence du motif dans nos collections Textile, Beaux-Arts, Design mais également à travers la décoration du bâtiment éveille l'imagination. Un motif de base sera exploité sur des supports différents, sur des formats différents et avec des techniques et des gestuelles variées.

LE DESIGN Des exemples de notre collection design permettent d'évoquer les notions et les relations entre fonctionnalité et esthétique. La notion d'assise est abordée : du tabouret au canapé, d'une assise qui isole à celle qui rassemble, d'une assise qui contraint le corps à celle qui lui permet de s'alanguir... En atelier, les enfants s'essayent au «pour-quoi», «comment», «qui» et «où» de l'assise.

LE VITRAIL Présent dans les collections du musée mais également au sein du bâtiment, le vitrail est abordé pour ses aspects esthétique et technique. Sa place et son rôle dans l'architecture sont évoqués. Une création sur calque, associée à différentes techniques, permet d'exploiter les notions de transparence, d'opacité.

LE TISSAGE De l'ourdissage au tissage en passant par les armures et les apprêts... Autant de termes techniques pour parvenir à la création d'un tissage où diverses bandes de tissus s'associent à des fils, des cordons, des végétaux, des papiers...

LA CÉRAMIQUE Les céramiques des collections du musée et la découverte de leurs motifs réalisés à l'engobe, conduisent vers une création en 3 dimensions. Les motifs sont créés à l'aide de terres aux couleurs différentes. La cuisson des pièces n'est pas assurée par le musée. Chaque groupe se munit d'un carton pour emporter ses réalisations.

LA SÉRIGRAPHIE La création d'un motif à l'aide de formes géométriques dans un cadre de sérigraphie permet de jouer avec les compositions et les couleurs et de sérigraphier sur différents supports.

ARCHITECTURE DU BÂTIMENT

LA RÉHABILITATION Uniquement dans les salles. De l'ancienne piscine à l'actuel musée : repérages, traces, matériaux, transformations, décoration... serviront à comprendre ce qu'était et ce qu'est devenu le bâtiment.



LES ADOS

Animations niveau collège et lycée

AUTOUR DES EXPOSITIONS

Georges Dorignac : Le trait sculpté

19 novembre 2016 - 5 mars 2017

· Sculpter le trait → p. 19

Éloge de la couleur

1^{er} avril - 11 juin 2017

· Emotions colorées → p. 26

COLLECTIONS BEAUX-ARTS

ÉCRITURE ET SONORITÉ Uniquement dans les salles.

Une autre lecture pour une autre description de l'œuvre. D'autres dimensions sont données par la parole, l'écriture, le bruitage et le dessin : mise en sonorité, travail sur les variations du son et le corps de la lettre... donner une autre orchestration.

DIMENSION, FORMAT, CADRAGE L'incidence des dimensions, des formats et des cadrages sur l'œuvre. À partir d'une image donnée, chacun crée une nouvelle situation en jouant avec ces trois notions.

LECTURES A travers les collections du musée, cette animation propose une émergence de suggestions de lectures par le titre, par la symbolique, par les couleurs, par l'analyse comparative. En partant de reproductions, chacun en atelier, perturbe ou modifie une lecture d'œuvre.

LES EXPRESSIONS Quelle que soit l'expression, notre corps manifeste des signes extérieurs qui traduisent un sentiment, une émotion. Des expressions de la langue française nous permettent, en atelier, de travailler l'imaginaire.

LE MOUVEMENT Par quels moyens le mouvement peut-il être représenté? La création d'un flip-book permet d'animer un personnage en réinvestissant certaines propositions.

SPATIALITÉ Une arche, une voûte, une trouée, différents plans, différents tracés, différentes proportions... Peinture, sculpture et architecture se côtoient pour parler d'espace. A partir d'un dessin systématique, on parvient à une traduction de l'espace en trois dimensions.



LES COULEURS (niveau collège) Couleurs, mélanges, camaïeux, tons et contrastes permettent un survol de l'ensemble des collections du musée. En atelier, l'association de plusieurs couches picturales utilisant différents matériaux et outils produit des ambiances colorées variées.

LE BESTIAIRE (niveau collège) A travers les collections animalières des XIX^e et XX^e siècles, observation, analyse et description de l'évolution de la représentation de l'animal (diversifications des espèces, regards portés sur l'animal, techniques utilisées). En atelier, attitude et mouvement doivent caractériser un animal donné avant de traduire son pelage.

LA MYTHOLOGIE GRECQUE Uniquement dans les salles. Poséidon, Pan, Artémis, Amphitrite, Iphigénie... autant de récits, de croyances, de légendes de la Grèce antique.

PROPOS D'HYGIÈNE Uniquement dans les salles. Le concept architectural hygiéniste de La Piscine associé à la représentation, dans certaines de nos œuvres, des soins portés au corps, permettent d'aborder les notions d'hygiène.

LA PERSPECTIVE Les différents artifices utilisés par les peintres pour donner l'illusion de la troisième dimension. La perspective linéaire à point central de fuite est expérimentée lors de l'atelier.

LE CORPS (niveau collège) Le schéma corporel et l'évolution de sa représentation à travers les œuvres des collections du musée nous inspirent, en atelier, quelques postures où proportions et articulations sont travaillées.

CROQUE MUSÉE Les collections Beaux-arts et Textile du musée nous entraînent sur le point, la ligne, la trace, la tache, les inflexions de la ligne, le dessin linéaire ou le « clair-obscur ». En salle, divers outils inspirent un travail de gestuelle et nous amènent à des ébauches et des croquis.

LE BESTIAIRE ANATOMIQUE Les animaux de nos collections, leurs attitudes, leurs mouvements, leurs morphologies nous amènent à une radiographie imaginaire qui devient réelle, en atelier, en s'inspirant de mandibules, fémurs, crânes ou tibias animaux. L'association de ces ossements nous amène à la création de races imaginaires.



VUE, TOUCHER, OÛÏE, ODORAT Uniquement dans les salles. Vue, toucher, ouïe et odorat sont exploités à l'aide des collections du musée, du bâtiment, du parcours des sens créé par Christian Astuguevieille, ainsi qu'avec des outils réalisés par l'équipe d'animateurs. Aucune création plastique n'est effectuée, seules des expériences ponctuent la séance. Plusieurs objectifs : connaître les différents sens, les mettre en éveil, déclencher des sensations par rapport à l'ensemble des collections du musée, élaborer un vocabulaire sensoriel.

COLLECTIONS ARTS APPLIQUES

LE TEXTILE ET LES COULEURS OU LE TEXTILE ET LES COMPOSITIONS Ces deux animations ont lieu dans l'atelier de CAO (Création Assistée par Ordinateur). → p. 74

LE TISSAGE De l'ourdissage au tissage en passant par les armures et les apprêts... Autant de termes techniques pour parvenir à la création d'un tissage où diverses bandes de tissus s'associent à des fils, des cordons, des végétaux, des papiers... Une réalisation où la création joue avec la technique.



LE RYTHME Le rythme peut-être donné par la composition, par le graphisme, par la couleur, par le motif, par la gestuelle... la création de divers sons et bruitages permet d'appliquer ces données.

LES AMBIANCES Le sujet mais également les couleurs, le cadrage, le format, créent l'ambiance d'une oeuvre. Une oeuvre, une ambiance, une lecture. Un mot donné, une autre ambiance, une autre lecture.

LE PORTRAIT Portrait en buste, de trois quarts ou en pied, portrait réaliste ou prétexte, relations entre formes et fonds, la transcription des éléments du visage associée aux proportions et aux ressemblances amène à la réalisation d'un portrait qui s'inscrit dans un fond.

LES TEINTURES ET LES RÉSERVES

Depuis les colorants utilisés en passant par les problèmes de fixation de couleur et de qualité colorée, l'atelier propose un travail sur les réserves par liages, par application de paraffine, par coutures, par pliages, par compressions de tissu...

LE TEXTILE ET LES VÊTEMENTS Il ne s'agit pas d'une animation mais d'un parcours d'1h. Une approche des vêtements présents dans les collections du musée permet d'analyser leurs formes, leurs matières, leurs couleurs, leurs accessoires et de les associer à une tendance.

LE TEXTILE ET LES MATIÈRES L'observation visuelle de pièces textiles des collections du musée jumelée à une approche tactile, sonore, voire olfactive, d'échantillons, permet, en atelier, la création d'un échantillon fait de fils, de papiers, de feutre, de tissus noués, agrafés, enrobés...

LE DESIGN Design, esthétique, fonctionnalisme, nouvelles technologies, oeuvre unique/oeuvre multiple, conformités aux impératifs d'une production industrielle, autant de domaines de réflexion. Les jeunes imagineront une assise répondant à un cahier des charges précis.

LA SÉRIGRAPHIE La création d'un motif dans un cadre de sérigraphie, permet de jouer avec les compositions et les couleurs et de sérigraphier sur différents supports.

ARCHITECTURE DU BÂTIMENT

LA RÉHABILITATION Uniquement dans les salles. De l'ancienne piscine à l'actuel musée : repérages, plans, traces, matériaux, transformations, témoignages et décoration serviront à comprendre ce qu'était et ce qu'est devenu ce bâtiment.



LA CRÉATION ASSISTÉE PAR ORDINATEUR

Niveau primaire, collège & lycée
Les plus grands et les ados

Pour ses 10 ans, la salle de Création Assistée par Ordinateur (CAO) du musée La Piscine s'est refait une jeunesse grâce à la générosité de la Fondation ANBER et de la Société des Amis du musée.

L'espace dispose de seize postes, d'un scanner et de deux imprimantes.

SCÉNOGRAPHIE

Textile, design, peinture, sculpture, accessoire de mode... Jeux de proportion, jeux de couleur, jeux de lumière. Un dossier d'œuvres pour une mise en espace pertinente et inattendue.

LE TEXTILE ET LES COULEURS

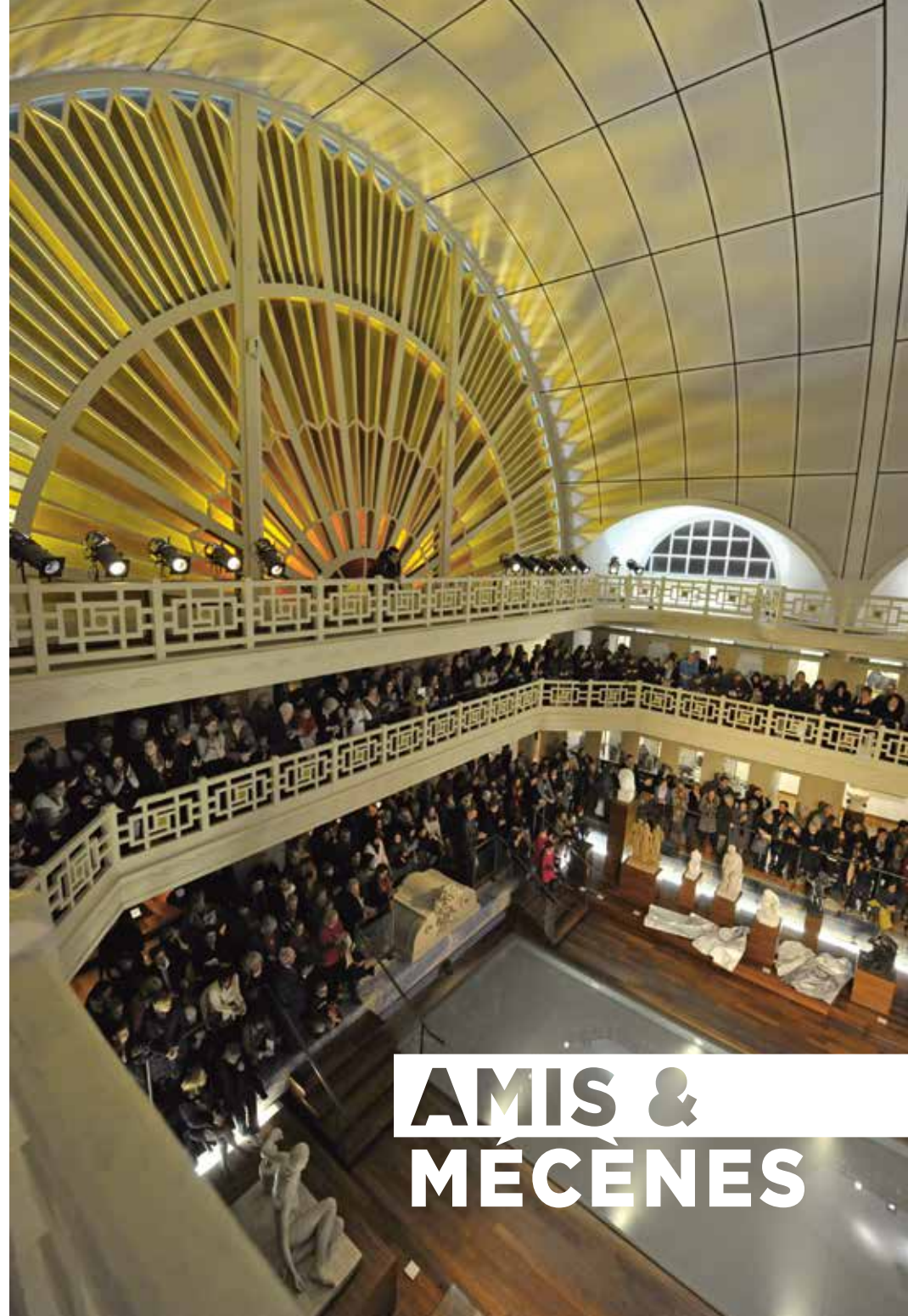
Un aperçu des gammes colorées, des ambiances colorées et des tendances permet, en travaillant sur les gammes, d'en associer une à une fonction vestimentaire.

LE TEXTILE ET LES COMPOSITIONS

Compositions variées, notion de répétition et analyse du rapport au format amènent les enfants à réaliser une composition adaptable à plusieurs formats.

UN MOUVEMENT ANIMÉ

Un vélo, un coq, un train, une baigneuse... autant de sujets mis en mouvement par leur multiplication et par leur découpage séquentiel.



**AMIS &
MÉCÈNES**

LES AMIS DE LA PISCINE

Les Amis de La Piscine, c'est une association de plus de 4 000 passionnés mobilisés autour d'un lieu magique et d'une équipe dynamique.

Être Ami de La Piscine, c'est contribuer au rayonnement de ce lieu d'exception, participer à l'enrichissement de ses collections. C'est aussi accompagner les Roubaisiens qui n'osent pas ou n'imaginent pas pousser la porte de « leur » musée en leur offrant des visites guidées, des ateliers d'arts plastiques animés par des professionnels du musée.

Adhérer aux Amis de La Piscine c'est...

- Accéder gratuitement à La Piscine (collections permanentes et expositions temporaires)
- Bénéficier de tarifs réduits dans les musées de la région, au cinéma Duplexe à Roubaix, au Colisée, à l'Office de Tourisme de Roubaix
- Assister aux Conférences et Cours de l'École du Louvre
- Participer à des journées de découvertes culturelles en France comme à l'étranger
- Bénéficier de visites commentées par les commissaires d'expositions ou des guides-conférenciers du musée
- Recevoir une information régulière relative à l'ensemble des activités de La Piscine et de l'association des Amis du musée
- Bénéficier de 10% de remise au restaurant Méert du musée



PERMANENCES AU MUSÉE Lundi matin & jeudi après-midi

CONTACT t.+ 33 (0)3 20 69 23 79 · f. +33 (0)3 20 69 23 61

contact@amisdelapiscine.fr · www.facebook.com/museepiscine

LE CERCLE DES ENTREPRISES MÉCÈNES

DES COLLECTIONS ET DES EXPOSITIONS EXCEPTIONNELLES

Depuis son ouverture en 2001, les collections permanentes du musée n'ont cessé de s'enrichir et ses expositions temporaires attirent un large public. C'est dans le but de soutenir le développement du musée que le Cercle des Entreprises Mécènes de La Piscine fut fondé en 2006 puis structuré juridiquement en association loi 1901 en 2011.

PRENEZ PART À D'AMBITIEUX PROJETS

Rejoindre le Cercle des Entreprises Mécènes, c'est agir pour la mise en valeur du patrimoine local et bénéficier en retour de l'image exceptionnelle du musée. Comme les cinquante entreprises déjà membres, vous bénéficierez de l'aura d'un musée d'exception, par la contribution à ses projets, l'enrichissement et la restauration de ses collections, ou le financement de ses expositions temporaires.

DES CONTREPARTIES ATTRAYANTES

Le mécénat d'entreprise ouvre droit à des avantages fiscaux, avec une réduction d'impôt de 60% sur le montant de l'impôt sur les sociétés, dans la limite d'un plafond de 0,5% du chiffre d'affaires, ainsi qu'à des contreparties spécifiques à hauteur de 25% de vos dons.



UNE COMMUNAUTÉ D'ENTREPRISES

Au-delà des contreparties fiscales associées au mécénat, devenir membre du Cercle des Entreprises Mécènes c'est appartenir à une communauté qui partage le même amour de l'art et de la région. En participant au quotidien du musée, de façon collective, le Cercle fait partie intégrante de l'équipe de La Piscine. Apporter votre soutien aux projets de grande ampleur qui sont menés, c'est bénéficier d'une importante visibilité via les supports de communication, mais aussi :

- de visites exclusives guidées par le Conservateur,
- d'invitations privées aux spectacles et activités annexes,
- d'entrées gratuites pour vos collaborateurs,
- de la mise à disposition d'espaces de prestige pour vos conférences ou soirées privatives.

CONTACT Marie-Louise Poilane

t. + 33 (0)6 06 81 03 84 · cercledelapiscine@hotmail.fr

LE MÉCÉNAT AU MUSÉE

Grâce à ses nombreux donateurs, La Piscine a enrichi ses collections de façon exceptionnelle. Son riche programme d'expositions temporaires, qui associe références prestigieuses et propositions de découvertes, attire en moyenne 230 000 visiteurs par an. Plus de 50 000 enfants participent chaque année aux ateliers et animations jeunes publics. Un travail permanent est également effectué auprès des bénéficiaires d'associations caritatives et de certains malades afin de favoriser l'accès à la culture au plus grand nombre.



Merci à notre partenaire officiel CIC Nord Ouest, au Cercle des Entreprises Mécènes de La Piscine, aux Amis du Musée de Roubaix, aux artistes, aux particuliers, aux donateurs de la campagne de financement participatif, à Couleurs de Tollens, à Balzan, à Méert Tradition, à Provost Distribution... Menée dernièrement pour l'extension du musée, la campagne de financement participatif est aujourd'hui terminée. Nous avons toujours besoin de vous au quotidien pour réaliser nos missions avec encore plus d'ambition.

CONTACT AU MUSÉE Service mécénat, partenariats et locations
Dounia Mérabet · t.+ 33 (0)3 20 69 23 72 · dmerabet@ville-roubaix.fr

Photos : A. Leprince.

Plusieurs moyens sont à votre disposition, selon votre profil, vos choix et vos envies :

VOUS ÊTES UN PARTICULIER

- **pour soutenir le musée ponctuellement et individuellement**, faites un don sur le site internet www.roubaix-lapiscine.com ou contactez le service mécénat.
- **pour œuvrer collectivement**, adhérez et faites un don à la Société des Amis du Musée et profitez des avantages des membres de l'association.

Contact lundi matin ou jeudi après-midi au 03 20 69 23 79

ou contact@amisdelapiscine.fr.

Dans les deux cas, vous bénéficierez d'une déduction d'impôt sur le revenu de 66% du don dans la limite de 20% des revenus déclarés et de 75% pour l'ISF dans la limite de 50 000€.

VOUS ÊTES UNE ENTREPRISE

- **pour participer individuellement à un projet précis**, prenez rendez-vous avec le service mécénat. La Piscine vous proposera un partenariat gagnant-gagnant en cohérence avec votre activité et votre stratégie.
- **pour financer collectivement plusieurs actions**, intégrez le Cercle des Entreprises Mécènes du musée.

Contact Marie-Louise Poilane au 06 06 81 03 84 ou cerclede lapiscine@hotmail.fr.

Rejoignez-nous, nous avons beaucoup à partager ensemble !



Photos : A. Leprince.

SERVICES

LOUER NOS ESPACES

Vous prévoyez une réunion, une remise de prix, un lancement de produit, un défilé ? Nous mettons nos espaces à votre disposition. Bien plus, nous vous aidons à l'organiser afin que vos invités se souviennent de vous.

Nous vous conseillons et pouvons vous mettre en relation avec différents inter-

venants pour des prestations techniques lourdes, pour les prestations bouche et pour les animations réalisables au musée.

Dans le cadre de nos missions et afin d'agrémenter la journée ou la soirée, nous intégrons à votre programme une visite du lieu.



LE BASSIN

Disponible en dehors des horaires d'ouverture du musée, cet espace de 1500m² occupe le cœur du musée. La modularité de l'aménagement de cette vaste halle permet de recevoir de multiples types

d'événements. Sa capacité d'accueil au rez-de-chaussée est de 500 personnes debout et de 400 personnes assises. Ouvert sur le restaurant, il est possible d'agrémenter le moment par une prestation bouche.

L'AUDITORIUM

L'auditorium est accessible depuis la salle d'exposition temporaire ou depuis l'étage du bassin. Il est entièrement équipé pour une technique classique. Aménagé comme un amphithéâtre, il permet d'accueillir 96 personnes, 3 fauteuils roulants et les intervenants sur la tribune.



LA SALLE D'EXPOSITION TEMPORAIRE

La salle d'exposition temporaire d'une surface de 600m², qui est directement accessible de la rue, est également disponible quand la programmation du musée le permet. Elle peut recevoir 300 personnes assises et 500 debout. Libérée de ses œuvres, cette salle est l'unique espace qui peut accueillir un cocktail en dehors du restaurant prévu à cet effet.



D'AUTRES SALLES

Les jardins, le hall d'entrée, la mezzanine, le sas à la sortie des ailes Beaux-Arts peuvent être utilisés en complément pour augmenter la capacité d'accueil. Disponibles en dehors des heures d'ouverture, ils permettent selon le cas et le lieu choisi, de réunir vos VIP, d'agrandir le vestiaire, de monter un chapiteau, de faire une animation.



LE RESTAURANT

D'une surface de 500 m² intérieur et 160 m² en terrasse, il a une capacité d'accueil de 150 à 200 personnes assises ou 300 personnes debout.

Concessionnaire de l'espace qu'il occupe, le restaurant Méert assure un service de traiteur pour les soirées, mais il est éventuellement possible de faire appel à un autre prestataire avec l'accord du concessionnaire et de la conservation du musée.



TARIFS HORS FRAIS DE PERSONNEL**LE BASSIN** de 8750€ à 11172€.**LA SALLE D'EXPOSITION TEMPORAIRE** 3505€**L'AUDITORIUM** · 100€ : 9-18h · 120€ : 18-20h · 183€ : 20-23h**LES JARDINS** 1550€**LE HALL D'ENTRÉE** 1035€**LA MEZZANINE** 515€**LE SAS SORTIE BEAUX-ARTS** 515€**FORFAITS CONGRÈS** de 3483 à 5479€

Hors frais de personnel, pour les congrès se déroulant entièrement à Roubaix.

Ouverture de la salle d'exposition temporaire ou des collections permanentes.

Jusqu'à 200 personnes maximum : 3483€ × De 201 à 400 personnes maximum : 5479€.

FORFAIT JUSQU'À 50 PERSONNES MAXIMUM à 1605€

Forfait comprenant : l'occupation des lieux de 18h à 21h maximum, 1h de visite guidée, entre 18h30 et 20h de la collection permanente ou de l'exposition temporaire, le prix des entrées individuelles et les frais de personnel.

FORFAIT DE 51 À 100 PERSONNES MAXIMUM à 2605 €

Forfait comprenant : l'occupation des lieux de 18h à 21h maximum, 1h de visite guidée, entre 18h30 et 20h de la collection permanente ou de l'exposition temporaire, le prix des entrées individuelles et les frais de personnel.

RÉSERVATIONS DES ESPACES DU MUSÉEDounia Mérabet · dmerabet@ville-roubaix.fr · t. + 33 (0)3 20 69 23 72**RÉSERVATIONS DE REPAS OU DE L'ESPACE DU RESTAURANT**Lydia Musialik, deleplanque@meert.frCéline Mora, celine.mora@meert.fr · t. + 33 (0)3 20 57 07 44**POUR UN SOUVENIR**

A proximité de l'entrée et du restaurant, la librairie-boutique du musée offre une grande variété de publications et de produits de qualité en lien avec le musée et, plus généralement, avec l'art. Pour laisser un souvenir marquant à vos invités, vous pouvez lui commander des cadeaux. Tarif spécifique entreprises et associations, emballage cadeau offert et possibilité de livraison sur place le jour de votre manifestation. Aussi, sur demande, la librairie-boutique du musée peut être ouverte hors de ses horaires habituels d'ouverture un temps lors de votre manifestation.

Diane Da Costa · t. + 33 (0)3 20 94 85 20
bonjour@laboutiquedulieu.fr



LA TISSUTHÈQUE

Depuis 1835, la ville a rassemblé une importante collection de livres d'échantillons et de pièces de tissus : témoignage d'un potentiel technique et d'un savoir qui couvre une très large période, de l'Égypte copte à nos jours. Avec de riches ensembles français et étrangers datant des XVIII^e et XIX^e siècles ainsi qu'une production régionale couvrant la période 1880-1950. Une collection sans cesse enrichie par de nombreux dons et achats de livres, tissus, dessins textiles et mises en carte dans l'objectif de compléter les archives existantes, mais aussi d'offrir une documentation la plus complète possible aux chercheurs. Un minutieux travail d'analyse et d'identification a permis d'estimer un ensemble de 30 000 pièces de tissus et près de 2 000 livres d'échantillons, recueils et nuanciers.

Une très grande partie de ce fonds, désormais dans le domaine public, constitue tout naturellement une source d'inspiration inépuisable de motifs variés et surprenants. Pour répondre à l'intérêt du monde professionnel de la mode, de la décoration et de la distribution textile, il semblait donc essentiel d'aménager au sein du musée, un espace professionnel dédié à la consultation et l'étude de ces archives.

La Tissuthèque, dotée d'un logiciel performant depuis 2008, travaille sur la numérisation et l'indexation de cet important fonds Textile en créant une base de données riche et complète.

De nombreuses campagnes photos ont permis la numérisation de près de 7 000 pièces de tissus et 500 livres d'échantillons. Les images, une fois complétées de notes techniques et d'informations complémentaires, alimentent au fur et à mesure la banque de données.

D'ores et déjà, près de 4 000 images sont dans la base et plus de 1 000 livres d'échantillons sont consultables à la tissuthèque. Un projet de feuilleter en ligne une collection complète de livres est à l'étude pour une réalisation courant 2018.

L'accès est soumis à un abonnement annuel avec prises de rendez-vous pour la consultation des archives sur place. Les photos sont payantes et téléchargeables en haute définition depuis le site de consultation. L'abonné doit au préalable envoyer le bon de commande de sa sélection d'images. Une fois la commande validée, il reçoit très rapidement un avis de mise à disposition.

La Tissuthèque en ligne est un outil indispensable pour les professionnels du textile en quête permanente de motifs pour répondre aux demandes du marché et des tendances. Tant en ameublement qu'en habillement la région représente une plateforme géographique de grande importance, compte tenu des frontières européennes avoisinantes. On ne peut douter, face à un tel potentiel de créativité et d'énergie, que ce patrimoine textile puisse être une intarissable source d'inspiration.

CONTACT AU MUSÉE Plus d'informations : www.tissuthèque.roubaix-lapiscine.com
CONTACT Norah Mokrani · t. +33 (0)3 20 69 23 70 · nmokrani@ville-roubaix.fr

SAVOURER, OFFRIR, DÉCOUVRIR



LE RESTAURANT MÉERT

Dans le décor d'origine de la cafétéria-buvette de l'ancienne piscine, le restaurant-salon de thé Méert vous régale toute la journée et vous fait profiter de sa grande terrasse donnant sur le jardin intérieur.

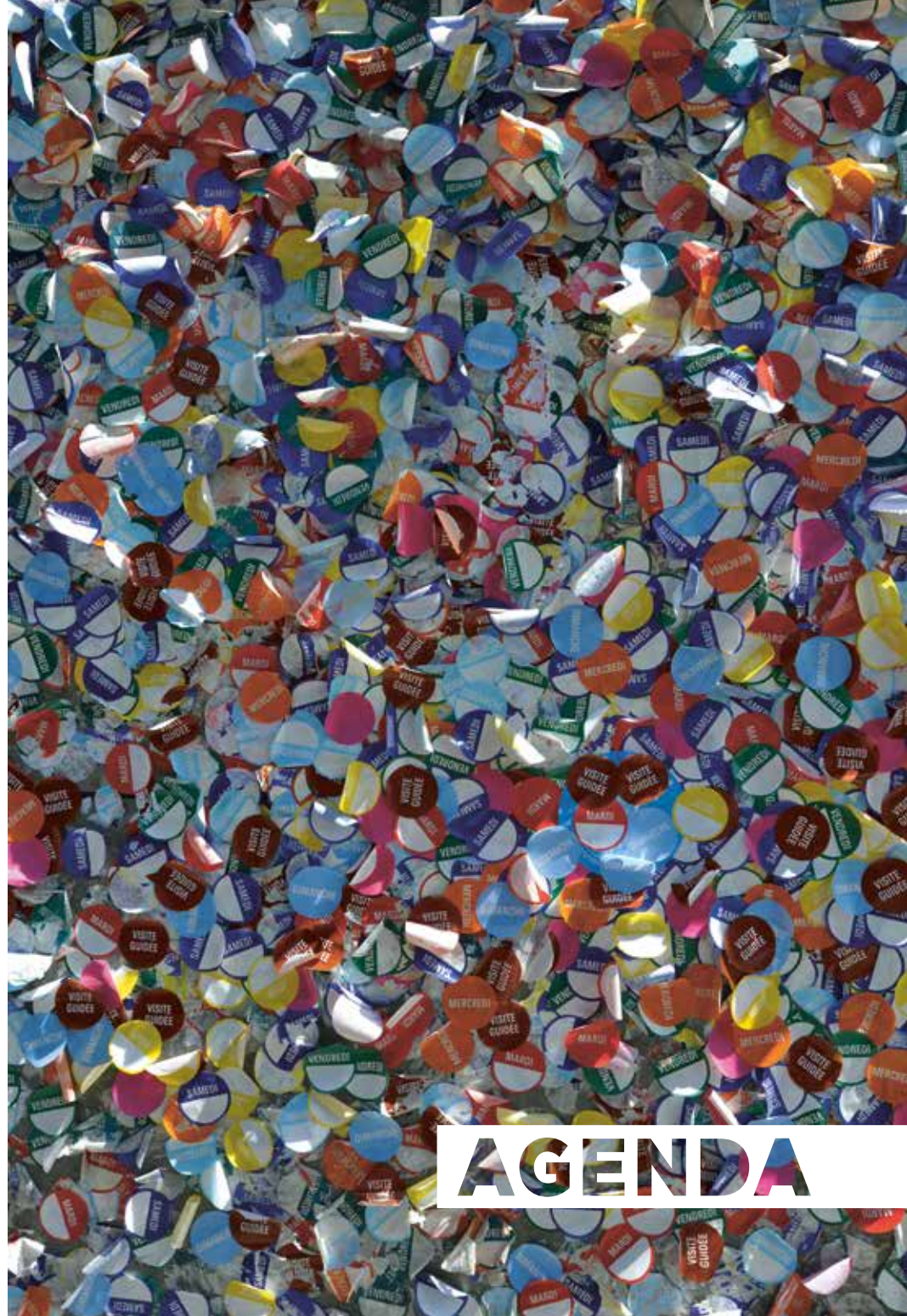
Le restaurant ouvre à midi durant les week-ends également. Pour les groupes importants, il est conseillé de réserver.

CONTACT Lionel Diallo
t./f. +33 (0)3 20 01 84 21

LA LIBRAIRIE-BOUTIQUE DE LA PISCINE

Située dans l'ancienne salle de filtration des eaux, la librairie-boutique propose un large choix de livres et de catalogues d'exposition, de nombreuses créations textiles originales, une belle sélection de bijoux, une série de cartes postales et toutes sortes d'objets décoratifs.

CONTACT bonjour@aboutiquedulieu.fr
t.+ 33 (0)3 20 36 11 08



AGENDA

AOÛT 2016

Me 31	9h	Ouverture des inscriptions pour les ateliers BD, les ateliers du mercredi et les ateliers textiles du mercredi du 1 ^{er} trimestre	● 43/44/46
-------	----	---	------------

SEPTEMBRE 2016

Sa 3	16-17h	Visite guidée Exposition Jean Martin (1911-1996) : De l'atelier à la scène	● 18
Di 4	13-18h	1^{er} dimanche du mois : accès gratuit aux collections permanentes	
	16-17h	Visite guidée Collections permanentes et bâtiment	● 38
	16-17h30	Animation jeunes publics Collections ou exposition temporaire	● 38
Sa 10	16-17h	Visite guidée Exposition Jean Martin (1911-1996) : De l'atelier à la scène	● 18
Di 11	16-17h	Visite guidée Collections permanentes et bâtiment	● 38
	16-17h30	Animation jeunes publics Collections ou exposition temporaire	● 38
		Derniers jours de L'Adieu aux armes : Pierre-Alexis Deschamps	● 32
Sa 17	13-18h	Journée du patrimoine. Entrée, visites et animations gratuites	● 4
Di 18	13-18h	Journée du patrimoine. Entrée, visites et animations gratuites	● 4
Sa 24	16-17h	Visite guidée Exposition Jean Martin (1911-1996) : De l'atelier à la scène	● 18
Di 25	16-17h	Visite guidée Collections permanentes et bâtiment	● 38
	16-17h30	Animation jeunes publics Collections ou exposition temporaire	● 38
	15h30-17h	Conférence : Rembrandt, l'homme libre	● 54
Lu 26	9h	Ouverture des inscriptions pour les ateliers des vacances de la Toussaint	● 48
Ma 27		Ouverture de l'exposition L'Adieu aux armes : Alain Josseau	● 32
	12h30-13h45	Papoter sans faim autour de Jean Martin (1911-1996) : De l'atelier à la scène	● 40

OCTOBRE 2016

Sa 1	16-17h	Visite guidée Exposition Jean Martin (1911-1996) : De l'atelier à la scène	● 18
Di 2	13-18h	1^{er} dimanche du mois : accès gratuit aux collections permanentes	
	16-17h	Visite guidée Collections permanentes et bâtiment	● 38
	16h-17h30	Animation jeunes publics Collections ou exposition temporaire	● 38
Lu 3	9h	Ouverture des inscriptions pour les Ateliers Adultes/1 ^{ère} session	● 42
Sa 8	16-17h	Visite guidée Exposition Jean Martin (1911-1996) : De l'atelier à la scène	● 18
Di 9	16-17h	Visite guidée Collections permanentes et bâtiment	● 38
	16-17h30	Animation jeunes publics Collections ou exposition temporaire	● 38
		Dernier jour de l'exposition Jean Martin (1911-1996) : De l'atelier à la scène	● 18
Je 13	14h30-16h	Conférence: Magritte illusionniste, la magie du rêve surréaliste	● 54
Ve 14	18h30-20h	Cours de l'École du Louvre. Introduction : l'histoire du goût en France et en Allemagne (1937-1944)	● 52
Sa 15	jusqu'à 23h	LA PISCINE A 15 ANS. Week-end festif	● 4
Di 16	jusqu'à 18h	LA PISCINE A 15 ANS. Week-end festif	● 4
Di 16	16-17h	Visite guidée Collections permanentes et bâtiment	● 38
	16h-17h30	Animation jeunes publics Collections ou exposition temporaire	● 38
Ve 21		Colloque « Montrer la sculpture »	● 5
Sa 22		Colloque « Montrer la sculpture »	● 5
Di 23	16h-17h	Visite guidée Collections permanentes et bâtiment	● 38
	16h-17h30	Animation jeunes publics Collections ou exposition temporaire	● 38
Di 30	16h-17h	Visite guidée Collections permanentes et bâtiment	● 38
	16h-17h30	Animation jeunes publics Collections ou exposition temporaire	● 38

NOVEMBRE 2016

Ma 1		Musée fermé Toussaint	
Ve 4	18h30-20h	Cours de l'École du Louvre : La Dame du Jeu de Paume	● 52
	18h30-19h30	Surprenante du vendredi autour des Collections de céramiques contemporaines	● 39
Di 6		Visite guidée Collections permanentes et bâtiment	● 38
	16h-17h30	Animation jeunes publics Collections ou exposition temporaire	● 38
	15h30-17h	Conférence : Ténèbres et Lumières du Caravage	● 54
Di 13	16h-17h	Visite guidée Collections permanentes et bâtiment	● 38
	16h-17h30	Animation jeunes publics Collections ou exposition temporaire	● 38
Ma 15	12h30-13h45	Papoter sans faim Alain Josseau	● 40
Ve 18	18h30-20h	Cours de l'École du Louvre : Rose Valland en Allemagne	● 52
Sa 19		Ouverture de l'exposition : Georges Dorignac (1879-1925) : Le trait sculpté	● 19
	14h30	Visite Enseignants Georges Dorignac (1879-1925) : Le trait sculpté	● 58
Di 20	16h-17h	Visite guidée Collections permanentes et bâtiment	● 38
	16h-17h30	Animation jeunes publics collections ou exposition temporaire	● 38
Me 23	14h30-16h30	Visite Enseignants Georges Dorignac (1879-1925) : Le trait sculpté	● 58
Ve 25	18h-20h	VERNISSAGE de l'exposition Georges Dorignac (1879-1925) : Le trait sculpté	● 19
Sa 26	16h-17h	Visite guidée Exposition Georges Dorignac (1879-1925) : Le trait sculpté	● 19
Di 27	16h-17h	Visite guidée Collections permanentes et bâtiment	● 38
	16h-17h30	Animation jeunes publics Collections ou exposition temporaire	● 38
Lu 28	9h	Ouverture des inscriptions pour les Ateliers BD, ateliers du mercredi et ateliers textile du mercredi du 2 ^e trimestre et ateliers des vacances de Noël	● 43/44/46/48

DÉCEMBRE 2016

Ve 2	18h30-20h	Cours de l'École du Louvre : 2012 : la découverte d'un trésor nazi	● 52
Sa 3	16h-17h	Visite guidée Exposition Georges Dorignac (1879-1925) : Le trait sculpté	● 19
	18h-23h	NUIT DES ARTS Nocturne exceptionnelle et festive	● 4
	18h	Inauguration Ceci n'est pas un Arbre de Noël	● 24
Di 4	13h-18h	1^{er} dimanche du mois : accès gratuit aux collections permanentes	
	16h-17h	Visite guidée Collections permanentes et bâtiment	● 38
	16h-17h30	Animation jeunes publics Collections ou exposition temporaire	● 38
	15h30-17h	Conférence: L'Histoire commence bien en Mésopotamie	● 54
Ma 6	12h30-13h45	Papoter sans faim Exposition Georges Dorignac (1879-1925) : Le trait sculpté	● 40
Ve 9	18h30-19h30	La Surprenante du Vendredi Ceci n'est pas un Arbre de Noël	● 39
	18h30-20h	Cours de l'École du Louvre : Les grandes collections françaises spoliées	● 52
Sa 10	16h-17h	Visite guidée Exposition Georges Dorignac (1879-1925) : Le trait sculpté	● 19
Di 11	16h-17h	Visite guidée Collections permanentes et bâtiment	● 38
	16h-17h30	Animation jeunes publics Collections ou exposition temporaire	● 38
Sa 17	16h-17h	Visite guidée Exposition Georges Dorignac (1879-1925) : Le trait sculpté	● 19
Di 18	16h-17h	Visite guidée Collections permanentes et bâtiment	● 38
	16h-17h30	Animation jeunes publics Collections ou exposition temporaire	● 38
Sa 24	16h-17h	Visite guidée Exposition Georges Dorignac (1879-1925) : Le trait sculpté	● 19
Di 25		Musée fermé Fête de Noël	
Sa 31	16h-17h	Visite guidée Exposition Georges Dorignac (1879-1925) : Le trait sculpté	● 19

JANVIER 2017

Di 1		Musée fermé Jour de l'An	
Sa 7	16h-17h	Visite guidée Exposition Georges Dorignac (1879-1925) : Le trait sculpté	● 19
Di 8	16h-17h	Visite guidée Collections permanentes et bâtiment	● 38
	16h-17h30	Animation jeunes publics Collections ou exposition temporaire	● 38
		Dernier jour de L'Adieu aux armes : Alain Josseau	● 32
Lu 9	9h	Ouverture des inscriptions pour les ateliers des vacances de Février	● 48
Ma10	12h30-13h45	Papoter sans faim Ceci n'est pas un arbre de Noël	● 40
Ve 13	18h30-19h30	La Surprenante du vendredi Georges Dorignac (1879-1925) : Le trait sculpté	● 39
Sa 14	16h-17h	Visite guidée Exposition Georges Dorignac (1879-1925) : Le trait sculpté	● 19
Di 15	16h-17h	Visite guidée Collections permanentes et bâtiment	● 38
	16h-17h30	Animation jeunes publics Collections ou exposition temporaire	● 38
		Dernier jour de Ceci n'est pas un Arbre de Noël	● 24
Ma17		Ouverture de l'exposition L'Adieu aux armes : Nicolas Alain Lauras	● 32
Me18	19h-23h	Nuit de l'Académie	● 6
Sa 21	14h-17h30	WEEK-END FAMILIAL: animation et visite autour de Georges Dorignac	● 19
	16h-17h	Visite guidée Georges Dorignac (1879-1925) : Le trait sculpté	● 19
Di 22	14h-17h30	WEEK-END FAMILIAL animation et visite autour de Georges Dorignac	● 19
	16h-17h	Visite guidée Collections permanentes et bâtiment	● 38
	16h-17h30	Animation jeunes publics Collections ou exposition temporaire	● 38
	15h30-17h	Conférence : Miroirs reflets de la réalité	● 54
Sa 28	16h-17h	Visite guidée Exposition Georges Dorignac (1879-1925) : Le trait sculpté	● 19
Di 31	16h-17h	Visite guidée Collections permanentes et bâtiment	● 38
	16h-17h30	Animation jeunes publics Collections ou exposition temporaire	● 38

FÉVRIER 2017

Ve 3		Ouverture de l'exposition L'Eau textile	● 25
Sa 4	16h-17h	Visite guidée Exposition Georges Dorignac (1879-1925) : Le trait sculpté	● 19
Di 5	13h-18h	1^{er} dimanche du mois : accès gratuit aux collections permanentes	
	16h-17h	Visite guidée Collections permanentes et bâtiment	● 38
	16h-17h30	Animation jeunes publics Collections ou exposition temporaire	● 38
	15h30-17h	Conférence : Vermeer, l'instant suspendu	● 54
Sa 11	16h-17h	Visite guidée Exposition Georges Dorignac (1879-1925) : Le trait sculpté	● 19
Di 12	16h-17h	Visite guidée Collections permanentes et bâtiment	● 38
	16h-17h30	Animation jeunes publics Collections ou exposition temporaire	● 38
Sa 18	16h-17h	Visite guidée Exposition Georges Dorignac (1879-1925) : Le trait sculpté	● 19
Di 19	16h-17h	Visite guidée Collections permanentes et bâtiment	● 38
	16h-17h30	Animation jeunes publics Collections ou exposition temporaire	● 38
Sa 25	16h-17h	Visite guidée Exposition Georges Dorignac (1879-1925) : Le trait sculpté	● 19
Di 26	16h-17h	Visite guidée Collections permanentes et bâtiment	● 38
	16h-17h30	Animation jeunes publics Collections ou exposition temporaire	● 38

MARS 2017

Ve 3	18h30-19h30	La Surprenante du vendredi L'Adieu aux armes : Alain Lauras	● 39
	18h30-20h	Cours de l'École du Louvre : L'anatomie à la Renaissance	● 52
Sa 4	16h-17h	Visite guidée Exposition Georges Dorignac (1879-1925) : Le trait sculpté	● 19
Di 5	13h-18h	1^{er} dimanche du mois : accès gratuit aux collections permanentes	
	16h-17h	Visite guidée Collections permanentes et bâtiment	● 38
	16h-17h30	Animation jeunes publics Collections ou exposition temporaire	● 38
		Dernier jour de l'exposition Georges Dorignac (1879-1925) : Le trait sculpté	● 19
Lu 6	9h	Ouverture des inscriptions pour les ateliers des vacances de printemps	● 48
Ma7	12h30-13h45	Papoter sans faim L'Adieu aux armes, Alain Lauras	● 40
Ve 10	18h30-20h	Cours de l'École du Louvre : Le corps humain disséqué	● 52
Di 12	16h-17h	Visite guidée Collections permanentes et bâtiment	● 38
	16h-17h30	Animation jeunes publics Collections ou exposition temporaire	● 38
Ve 17	18h30-20h	Cours de l'École du Louvre : Le Siècle des Lumières	● 52
Di 19	16h-17h	Visite guidée Collections permanentes et bâtiment	● 38
	16h-17h30	Animation jeunes publics Collections ou exposition temporaire	● 38
Ve 24	18h30-20h	Cours de l'École du Louvre : Les sciences médicales dans l'art	● 58
Di 26	16h-17h	Visite guidée Collections permanentes et bâtiment	● 38
	16h-17h30	Animation jeunes publics Collections ou exposition temporaire	● 38
	15h30-17h	Conférence : Les frères Le Nain, peintres de la réalité	● 52
		Dernier jour de l'exposition L'Eau textile	● 25
Lu 27	9h	Ouverture des inscriptions pour les ateliers BD, les ateliers du mercredi et les ateliers textile du mercredi du 3 ^e trimestre	● 43/44/46
Je 30	18h30-20h	Cours de l'École du Louvre : Le corps humain éclaté (xx^e et XXI^e s.)	● 52
Ve 31	18h-20h	VERNISSAGE de l'exposition Éloge de la couleur	● 26

AVRIL 2017

Sa 1		Ouverture de l'exposition Éloge de la couleur	● 26
	16h-17h	Visite guidée Exposition Éloge de la couleur	● 26
	14h30-16h30	Visite Enseignants Éloge de la couleur	● 58
Di 2	13h-18h	1^{er} dimanche du mois : accès gratuit aux collections permanentes	
	16h-17h	Visite guidée Collections permanentes et bâtiment	● 38
	16h-17h30	Animation jeunes publics Collections ou exposition temporaire	● 38
Me5	14h30-16h30	Visite Enseignants Éloge de la couleur	● 58
Sa 8	16h-17h	Visite guidée Exposition Éloge de la couleur	● 26
Di 9	16h-17h	Visite guidée Collections permanentes et bâtiment	● 38
	16h-17h30	Animation jeunes publics Collections ou exposition temporaire	● 38
Sa 15	16h-17h	Visite guidée Exposition Éloge de la couleur	● 26
Di 16	16h-17h	Visite guidée Collections permanentes et bâtiment	● 38
	16h-17h30	Animation jeunes publics Collections ou exposition temporaire	● 38
Sa 22	16h-17h	Visite guidée Exposition Éloge de la couleur	● 26
Di 24	16h-17h	Visite guidée Collections permanentes et bâtiment	● 38
	16h-17h30	Animation jeunes publics Collections ou exposition temporaire	● 38
Ma25	12h30-13h45	Papoter sans faim Ring my Bell	● 40
Ve 28	18h30-19h30	La Surprenante du Vendredi Ring my Bell	● 39

Sa 29	13h-17h30	WEEK-END FAMILIAL : animation et visite autour de l'Éloge de la couleur	● 26
	16h-17h	Visite guidée Exposition Éloge de la couleur	● 26
Di 30	13h-17h30	WEEK-END FAMILIAL : animation et visite autour de l'Éloge de la couleur	● 26
	16h-17h	Visite guidée Collections permanentes et bâtiment	● 38
	16h-17h30	Animation jeunes publics Collections ou exposition temporaire	● 38

MAI 2017

Sa 6	16h-17h	Visite guidée Exposition Éloge de la couleur	● 26
Di 7	13h-18h	1^{er} dimanche du mois : accès gratuit aux collections permanentes	
	16h-17h	Visite guidée Collections permanentes et bâtiment	● 38
	16h-17h30	Animation jeunes publics collections ou exposition temporaire	● 38
Sa 13	16h-17h	Visite guidée Exposition Éloge de la couleur	● 26
Di 14	16h-17h	Visite guidée Collections permanentes et bâtiment	● 38
	16h-17h30	Animation jeunes publics Collections ou exposition temporaire	● 38
		Dernier jours de l'exposition L'adieu aux armes : Alain Luras	● 32
Sa 20	16h-17h	Visite guidée Exposition Éloge de la couleur	● 26
	18h-00h	Nuit des musées et 15^e Nuit des Arts de Roubaix. Soirée festive et gratuite	● 4
Di 21	16h-17h	Visite guidée Collections permanentes et bâtiment	● 38
	16h-17h30	Animation jeunes publics Collections ou exposition temporaire	● 38
Ma 23		Ouverture de l'exposition L'Adieu aux armes : Annick Verley	● 32
Je 25		Musée fermé Jeudi de l'Ascension	
Sa 27	16h-17h	Visite guidée Exposition Éloge de la couleur	● 26
Di 28	16h-17h	Visite guidée Collections permanentes et bâtiment	● 38
	16h-17h30	Animation jeunes publics Collections ou exposition temporaire	● 38
Lu 29	9h	Ouverture des inscriptions pour les vacances d'été / Session juillet	● 48
Ma 30	12h30-13h45	Papoter sans faim Éloge de la couleur	● 40

JUIN 2017

Ve 2	18h30-19h30	La Surprenante du vendredi Éloge de la couleur	● 39
Sa 3	16h-17h	Visite guidée Exposition Éloge de la couleur	● 26
Di 4	13h-18h	1^{er} dimanche du mois : accès gratuit aux collections permanentes	
	16h-17h	Visite guidée Collections permanentes et bâtiment	● 38
	16h-17h30	Animation jeunes publics Collections ou exposition temporaire	● 38
Di 11	16h-17h	Visite guidée Collections permanentes et bâtiment	● 38
	16h-17h30	Animation jeunes publics Collections ou exposition temporaire	● 38
		Dernier jour de Éloge de la couleur	● 26
Di 18	16h-17h	Visite guidée Collections permanentes et bâtiment	● 38
	16h-17h30	Animation jeunes publics Collections ou exposition temporaire	● 38
Di 25	16h-17h	Visite guidée Collections permanentes et bâtiment	● 38
	16h-17h30	Animation jeunes publics Collections ou exposition temporaire	● 38
Ve 30		VERNISSAGE de l'exposition Carolyn Carlson : Writings on water	● 30

JUILLET 2017

Sa 1		Ouverture de l'exposition Carolyn Carlson : Writings on water	● 30
	16h-17h	Visite guidée Exposition Carolyn Carlson : Writings on water	● 30
Di 2	13h-18h	1^{er} dimanche du mois : accès gratuit aux collections permanentes	
	16h-17h	Visite guidée Collections permanentes et bâtiment	● 38
	16h-17h30	Animation jeunes publics Collections ou exposition temporaire	● 38
Sa 8	16h-17h	Visite guidée Exposition Carolyn Carlson : Writings on water	● 30
Di 9	16h-17h	Visite guidée Collections permanentes et bâtiment	● 38
	16h-17h30	Animation jeunes publics Collections ou exposition temporaire	● 38
Ve 14		Musée fermé Fête nationale	
Sa 15	16h-17h	Visite guidée Exposition Carolyn Carlson : Writings on water	● 30
Di 16	16h-17h	Visite guidée Collections permanentes et bâtiment	● 38
	16h-17h30	Animation jeunes publics Collections ou exposition temporaire	● 38
Lu 17	9h	Ouverture des inscriptions pour les ateliers des vacances d'été / session août	● 38
Sa 22	16h-17h	Visite guidée Exposition Carolyn Carlson : Writings on water	● 30
Di 23	16h-17h	Visite guidée Collections permanentes et bâtiment	● 38
	16h-17h30	Animation jeunes publics Collections ou exposition temporaire	● 38
Sa 29	16h-17h	Visite guidée Exposition Carolyn Carlson : Writings on water	● 30
Di 30	16h-17h	Visite guidée Collections permanentes et bâtiment	● 38
	16h-17h30	Animation jeunes publics Collections ou exposition temporaire	● 38

AOÛT 2017

Sa 5	16h-17h	Visite guidée Exposition Carolyn Carlson : Writings on water	● 30
Di 6	13h-18h	1^{er} dimanche du mois : accès gratuit aux collections permanentes	
	16h-17h	Visite guidée Collections permanentes et bâtiment	● 38
	16h-17h30	Animation jeunes publics Collections ou exposition temporaire	● 38
Sa 12	16h-17h	Visite guidée Exposition Carolyn Carlson : Writings on water	● 30
Di 13	16h-17h	Visite guidée Collections permanentes et bâtiment	● 38
	16h-17h30	Animation jeunes publics Collections ou exposition temporaire	● 38
Ma 15		Musée fermé Assomption	
Sa 19	16h-17h	Visite guidée Exposition Carolyn Carlson : Writings on water	● 30
Di 20	16h-17h	Visite guidée Collections permanentes et bâtiment	● 38
	16h-17h30	Animation jeunes publics Collections ou exposition temporaire	● 38
Sa 26	16h-17h	Visite guidée Exposition Carolyn Carlson : Writings on water	● 30
Di 27	16h-17h	Visite guidée Collections permanentes et bâtiment	● 38
	16h-17h30	Animation jeunes publics Collections ou exposition temporaire	● 38

AVANT OU APRÈS

VOTRE VISITE DE LA PISCINE

LA MANUFACTURE MUSÉE DE LA MÉMOIRE ET DE LA CRÉATION TEXTILE

Devant des machines en fonctionnement, le guide vous raconte l'histoire des ouvriers du textile et vous explique, démonstration à l'appui, comment, à partir du fil, se forme le tissu. Des vidéos-témoignages d'anciens travailleurs du textile viennent compléter la visite.

TARIFS plein : 6€ · réduit : 4€ (groupes à partir de 20 personnes, ambassadeurs de Roubaix, demandeurs d'emploi, étudiants)
29 avenue Julien Lagache
t. + 33 (0)3 20 20 98 92

LE BON PLAN pour visiter : Billet couplé
Manufacture · Musée La Piscine : 10€

HORAIRES mardi-dimanche : 14-18h (visites guidées 14h, 15h, 16h, 17h).
www.lamanufacture-roubaix.fr

📍 la manufacture roubaix
🐦 @lamanufRBX
📷 @lamanuf #lamanuf

VISITEZ ROUBAIX 24H/24 AVEC L'APPLI MOBILE « ROUBAIX »

30 sites du patrimoine disponibles en audioguide, des bonnes adresses, des avantages dans les restaurants I love RBX, un agenda. Téléchargement gratuit sur App Store et Play Store.

LA VILLA CAVROIS

Chef d'œuvre de l'architecte Robert Mallet-Stevens, la villa Cavrois, entièrement restaurée, est enfin ouverte au public. Manifeste moderne commandée par un industriel roubaisien, elle est un symbole de la création du xx^e siècle.

TARIFS plein : 7,50€ · réduit : 6€
Gratuit : - de 26 ans ressortissants de l'Union Européenne
60 avenue Kennedy à Croix
t. +33 (0)3 20 73 47 12

HORAIRES 10h30-18h30 (juin-octobre) et
10h30-17h30 (novembre-mai)

DE LILLE À ROUBAIX

Au départ de la gare Lille Flandres, partez en tramway le long du Grand Boulevard, dont l'histoire vous sera présentée par notre guide, pour une visite du centre historique de Roubaix, de la Grand'Place au musée La Piscine : laissez-vous surprendre par ses usines réhabilitées, véritables châteaux de l'industrie qui s'inventent de nouvelles vies.

TARIFS 8€/p. (transport compris)/ 6,50€ pour les abonnés Transpole
Réservations au +33 (0)3 20 65 31 90

HORAIRES Tous les samedis à 10h45 au départ de la gare Lille Flandres (1^{er} sous sol, agences Mobilités)

TOUT SAVOIR SUR LA VILLE À L'OFFICE DU TOURISME

Du mardi au samedi de 9h30 à 18h · t. + 33 (0)3 20 65 31 90

12 place de la Liberté · En ligne sur www.roubaixtourisme.com

Retrouvez toutes les informations pratiques et un agenda complet pour préparer au mieux votre séjour ou votre visite. Partagez votre visite, vos coups de cœur et vos meilleures raisons d'aimer Roubaix sur les réseaux sociaux !

📍 Roubaix Tourisme & I love RBX officiel 🐦 @iloverBX 📷 #iloverbx

INFORMATIONS PRATIQUES

ABONNEMENT ET PASS

Pour profiter pleinement du musée et de la richesse culturelle de la région, plusieurs possibilités d'abonnement ou de Pass sont à votre disposition.

LE BILLET COUPLÉ LA PISCINE – LA MANUFACTURE

La Piscine et la Manufacture des Flandres, musée-atelier du textile, se sont associées et proposent un billet couplé qui permet sur une année de visiter les deux lieux.

TARIFS 10 € (au lieu de 11,50 €)

ACHAT à La Piscine, à la Manufacture des Flandres, à l'Office du Tourisme de Roubaix ou sur le site roubaix tourisme.com

LA C'ART

Pass muséal unique, La C'Art offre un accès illimité d'un an (de date à date) aux collections et expositions temporaires de 9 musées et centres d'art de la métropole lilloise : La Piscine (Roubaix), La Manufacture (Roubaix), le Palais des Beaux-Arts (Lille), le musée d'Histoire Naturelle (Lille), le musée de l'Hospice Comtesse (Lille), Le Tripostal – Lille3000 (Lille), Le LaM (Villeneuve d'Ascq), le MUba (Tourcoing), Le Fresnoy (Tourcoing).

TARIFS C'Art Jeunes : 20€ · C'Art Solo : 40€ · C'Art Duo : 60€ · C'Art Amis : 20€

EN VENTE à La Piscine, au Palais des Beaux-arts, au Tripostal, au LaM, au MUba, au Fresnoy, à l'Office de Tourisme de Lille et sur www.lacart.fr.

LA CARTE DES AMIS DU MUSÉE

A partir de 20€ seulement, la carte des Amis du musée vous permet un accès au musée gratuitement et en illimité mais également un tarif réduit dans tous les musées de la région et de nombreuses invitations privilèges pour vivre et faire vivre votre musée. → p. 76

POUR UN WEEK-END OU UN COURT SÉJOUR, VISITEZ LES MUSÉES AVEC LE LILLE CITY PASS

Pratique et incontournable, le Lille City Pass facilite toutes vos envies de visite à Lille et dans sa métropole. Grâce à un tarif forfaitaire économique et adapté au laps de temps de visite, le Lille City Pass permet de découvrir confortablement et d'avoir accès gratuitement à 28 musées, sites et prestations touristiques. Vous avez également un accès gratuit au réseau de transports en commun sur la Métropole Européenne de Lille (métro, bus, tramway) et des avantages shopping et restaurants.

TARIFS Pass 24h : 25€ · Pass 48h : 35€ · Pass 72h : 45€. En vente à l'Office de Tourisme et des Congrès de Lille (sur place et sur lilletourism.com) ainsi que dans certains hôtels et Offices de Tourisme de la métropole.

Reconnu comme étant un lieu emblématique de la Région, le musée La Piscine est promu en France et à l'étranger, sur le web et dans des salons par de nombreux partenaires dont le Comité Régional et le Comité Départemental du Tourisme. Au même titre, Télérama et Eurostar proposent des offres régulières dans leurs magazines.

DIRECTEUR DE PUBLICATION

Guillaume Delbar

RÉDACTION

Sylvette Botella-Gaudichon, Marine Charbonneau, Amandine Delcourt, Bruno Gaudichon, Jean-Luc Houzé, Alice Massé, Dounia Mérabet, Norah Mokrani, Florence Tételain

CONCEPTION GRAPHIQUE ET RÉALISATION

Eva Dalg

IMPRESSION

SIB

EN COUVERTURE Georges DORIGNAC, *L'Inconnue (portrait noir de face)* (détail), 1913, Fusain sur papier, Collection particulière - Photo : S. Nagy

2° DE COUV Visite de chantier dans le grand bassin, vers 1990. Photo : A. Loubry

3° DE COUV Discours de vernissage dans le bassin lors de l'exposition *La Terre est si lumineuse : Marc Chagall et la céramique* en octobre 2007. Photo : A. Leprince

PP. 16/17 Georges DORIGNAC, *L'Inconnue (portrait noir de face)* (détail), 1913, Fusain sur papier, Collection particulière - Photo : S. Nagy

P. 35 Atelier STABLO, *Les Plongeurs*, s.d., Mine de plomb, crayon de couleur sur papier calque, Don Delerue au musée de Roubaix en 1992. Photo : A. Leprince

ARCHITECTES

Albert Baert, 1932
Jean-Paul Philippon, 2001

HORAIRES ET TARIFS

mardi-jeudi : 11h-18h

vendredi : 11h-20h

samedi & dimanche : 13h-18h

Fermeture le lundi, le 1^{er} janvier, le 1^{er} mai, le jeudi de l'Ascension, le 14 juillet, le 15 août, le 1^{er} novembre & le 25 décembre.

Ouverture le 8 mai et le 11 novembre.

TARIFS D'ENTRÉE

Plein : 5,5€ · réduit : 4€

TARIFS RÉDUITS

Amis des Musées autres que Roubaix · Personnel municipal de la ville de Roubaix · Groupes à partir de 10 personnes · Comités des entreprises partenaires du musée · Opérations ponctuelles dont le musée est partenaire · Étudiants · Détenteurs d'une carte Maison des artistes · Enseignants en Histoire des arts, Histoire et Arts plastiques.

ACCÈS GRATUIT

sur présentation d'un justificatif

- Moins de 18 ans. Roubaisiens · Étudiants en histoire de l'art et arts plastiques, des écoles d'architecture, de l'ESAAT, de l'ENSAIT, de l'École du Louvre et des écoles des Beaux-Arts · Association des Amis du Musée La Piscine · Détenteurs de la carte ICOM · Détenteurs de la C'Art · Journalistes · Demandeurs d'emploi · Bénéficiaires du RSA · Enseignants en préparation de visite · Guides conférenciers des Monuments Historiques · Personnels des Offices du Tourisme · Opérations ponctuelles dont le musée est partenaire · Mutilés de guerre et du travail · Personne en situation de handicap et un accompagnateur.
- Le premier dimanche du mois, l'accès aux collections permanentes du musée est gratuit.
- Chaque vendredi, le musée est en accès libre pour tous les étudiants. La Surprenante du vendredi est également gratuite pour tous les étudiants. → p. 39

AUDIOGUIDES Visiteurs individuels

- Hors exposition : gratuit · 1€ pour les exposés de billet d'entrée
- Pendant les expositions temporaires : 2,50€

VISITES GUIDÉES

Groupe de 20 personnes pour les thèmes arts et architecture et 15 personnes pour les thèmes textiles.

- Visite d'1h : 74€ par groupe + l'entrée /pers.
- Visite d'1h30 : 92€ par groupe + l'entrée /pers.
- Visite d'1h après 18h, les week-ends & jours fériés : 92€ par groupe + l'entrée /pers.

ANIMATIONS

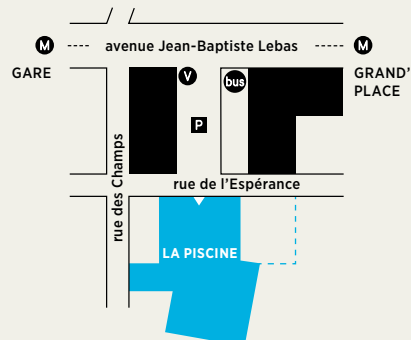
- Séances d'1h30 à 2h
- Classes admises dans leur effectif complet
- Établissements roubaisiens : gratuit
- Établissements non-roubaisiens : 74€ et 83€ les week-end, jours fériés et hors horaires d'ouverture au public

RÉSERVATIONS

Auprès du service des publics.
Au minimum 30 jours avant la date souhaitée. Toute réservation non décommandée 72h à l'avance (hors samedi et dimanche) est facturée. Cette mesure est également valable pour les animations et visites guidées gratuites.

RECOMMANDATIONS

- Pour la sécurité des œuvres, les sacs à main, besaces, sacs en bandoulière et sacs à dos doivent être portés à la main.
- Nous vous demandons de bien vouloir déposer au vestiaire les sacs à dos de grande taille, les sacs de sport, les sachets, les parapluies, les bouées et autres rhinocéros... En règle générale, tout objet volumineux.
- Nous vous rappelons qu'il est défendu de toucher les œuvres, de manger ou de boire (sauf dans le restaurant), de fumer et d'enclencher votre flash pour photographier.



ACCÈS

TRAIN Gare de Roubaix
MÉTRO ligne 2 / station Gare Jean Lebas
ou Roubaix Grand'Place
BUS arrêt Musée art et industrie
V'LILLE station 220
arrêt Musée art et industrie

CONTACTS

Secrétariat du musée

t. + 33 (0)3 20 69 23 60 + taper le 4
f. + 33 (0)3 20 69 23 61
lapiscine.musee@ville-roubaix.fr

SERVICE DES PUBLICS

Visites guidées, parcours avec promène-carnet et animations

Naïma Ladrouz
t. + 33 (0)3 20 69 23 67
f. + 33 (0)3 20 69 23 61
musee.publics@ville-roubaix.fr

Centres sociaux et centres de loisirs

Jean-Luc Houzé
t. + 33 (0)3 20 69 92 29
f. + 33 (0)3 20 69 23 61
jhouze@ville-roubaix.fr

CONCEPTION DE PROJETS

Publics scolaires et associatifs

Florence Tételain
t. + 33 (0)3 20 69 23 64
f. + 33 (0)3 20 69 23 61
ftetelain@ville-roubaix.fr

MÉCÉNAT, PARTENARIATS ET LOCATION DES ESPACES DU MUSÉE

Dounia Mérabet
dmerabet@ville-roubaix.fr
t. + 33 (0)3 20 69 23 72
f. + 33 (0)3 20 69 92 20

TISSUTHÈQUE accès sur rdv

Norah Mokrani
t. + 33 (0)3 20 69 23 70
f. + 33 (0)3 20 69 23 61
nmokrani@ville-roubaix.fr

DOCUMENTATION accès sur rdv

Amandine Delcourt
t. + 33 (0)3 20 69 23 73
f. + 33 (0)3 20 69 23 61
adelcourt@ville-roubaix.fr

COMMUNICATION ET RELATIONS PRESSE

Marine Charbonneau
mcharbonneau@ville-roubaix.fr
t. + 33 (0)3 20 69 23 65
f. + 33 (0)3 20 69 23 61

RESTAURANT MÉERT DE LA PISCINE

Lionel Diallo
t./f. + 33 (0)3 20 01 84 21
Le restaurant est ouvert aux horaires du musée en semaine et dès midi durant le week-end.

LA LIBRAIRIE-BOUTIQUE DE LA PISCINE

t. + 33 (0)3 20 36 11 08
bonjour@laboutiquedulieu.fr

La Piscine est un service de la Ville de Roubaix. Elle est reconnue « Musée de France » par le ministère de la Culture et de la Communication. Elle est soutenue de manière permanente par son Association d'Amis du musée et son Cercle d'Entreprises Mécènes. Elle bénéficie également du concours de Méert Tradition et de FedEx International.





LA PISCINE – MUSÉE D'ART ET D'INDUSTRIE ANDRÉ DILIGENT

Entrée du public

23 rue de l'Espérance

59100 Roubaix

Entrée administrative

24 rue de Champs

59100 Roubaix


t. +33 (0)3 20 69 23 60



f. +33 (0)3 20 69 23 61

lapiscine.musee@ville-roubaix.fr



roubaix-lapiscine.com

 Amis de La Piscine

  @MuseeLaPiscine

