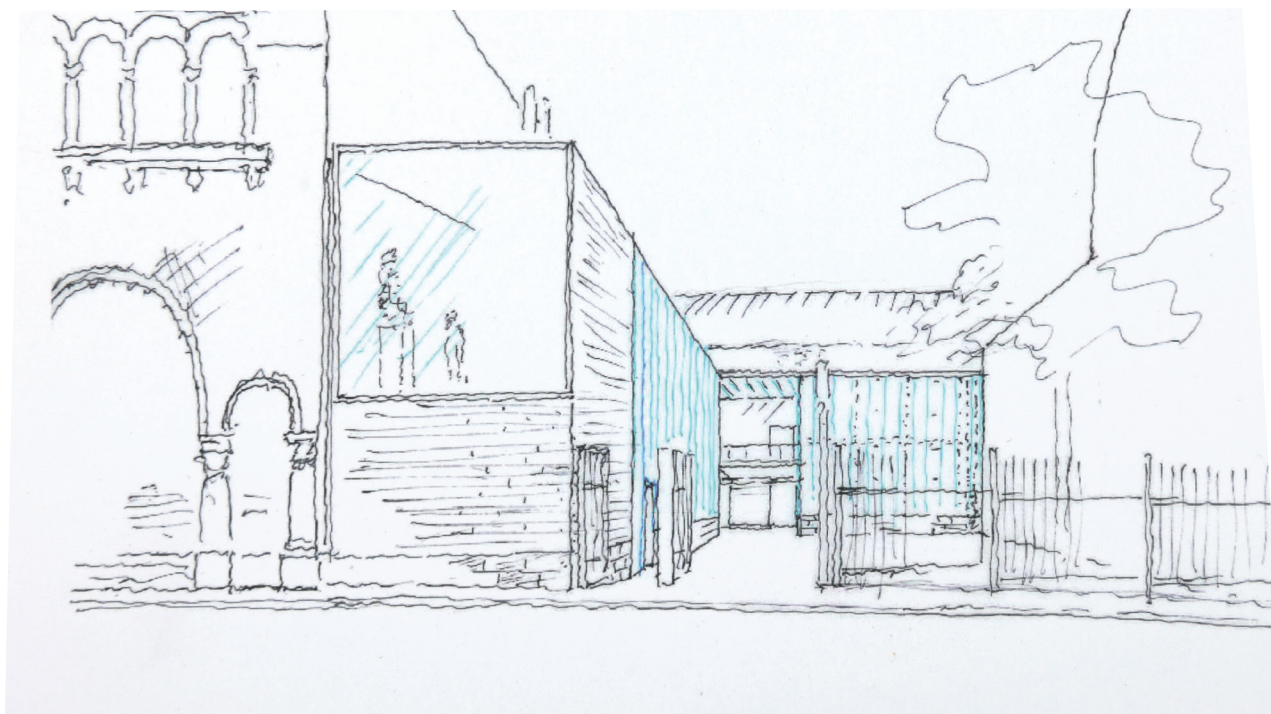


## DOSSIER DE PRESSE

Juin 2017



## LA PISCINE S'AGRANDIT

2016-2018 : LE CHANTIER D'EXTENSION

du musée d'art et d'industrie André Diligent de Roubaix

**AILE NEUVE**

- . Histoire de Roubaix (1)
- . La sculpture aux XIX<sup>e</sup> et XX<sup>e</sup> siècles (2)
- . Nouvelle salle d'expositions temporaires (3)
- . Patio de sculptures



**ANCIEN COLLÈGE SÉVIGNÉ**

- . Etage musée : Atelier Jeunes publics, Tissuthèque, locaux du personnel
- . Rez-de-chaussée : Ateliers Jeunes publics, ateliers techniques et des restaurateurs

**ANCIENNE ENTRÉE DE LA PISCINE**

- . Etage musée : Collections du Groupe de Roubaix
- . Rez-de-chaussée : Locaux du personnel



## CONTACTS PRESSE

**Presse nationale et internationale**  
 Agence Observatoire  
 Vanessa Ravenaux  
 T. + 33.(0)1.43.54.87.71  
 P. + 33 (0)7.82.14.06.44  
[vanessa@observatoire.fr](mailto:vanessa@observatoire.fr)

**Communication et Presse régionale**  
 La Piscine  
 Marine Charbonneau  
 T. + 33.(0)3.20.69.23.65  
[mcharbonneau@ville-roubaix.fr](mailto:mcharbonneau@ville-roubaix.fr)  
[www.roubaix-lapiscine.com](http://www.roubaix-lapiscine.com)

# SOMMAIRE

<b>L'AGRANDISSEMENT DE LA PISCINE, LE PROJET ARCHITECTURAL</b>	<b>P.4</b>
<b>UNE NOUVELLE ÉTAPE POUR LA PISCINE</b>	<b>P.7</b>
<b>TROIS QUESTIONS À GUILLAUME DELBAR,</b> Maire de Roubaix Vice-Président de la Métropole Européenne de Lille Vice-président du Conseil régional des Hauts-de-France	<b>P.9</b>
<b>TROIS QUESTIONS À JEAN-PAUL PHILIPPON</b> Architecte	<b>P.10</b>
<b>DANS LES COULISSES DU CHANTIER...</b>	<b>P.11</b>
<b>LES PARTENAIRES DE L'AGRANDISSEMENT DE LA PISCINE</b>	<b>P.12</b>
L'Etat	
La Région Hauts-de-France	
La Métropole Européenne de Lille	
Les Amis de La Piscine	
Le Cercle des Entreprises Mécènes	
Les entreprises mécènes des travaux d'agrandissement de La Piscine	
<b>LA PISCINE, UN MUSÉE SOLIDAIRE À L'AUBE DU XXI<sup>E</sup> SIÈCLE</b>	<b>P.16</b>
<b>LES EXPOSITIONS DE LA PISCINE 2017</b>	<b>P.18</b>
<b>VISUELS PRESSE</b>	<b>P.19</b>
<b>INFORMATIONS PRATIQUES ET CONTACTS</b>	<b>P.20</b>



## 2016-2016 : LA PISCINE ÉVOLUE, LA PISCINE CONTINUE

### Le projet architectural

À l'automne 2016, la ville de Roubaix a lancé les travaux d'extension du musée qui vont permettre de compléter le parcours du visiteur et d'améliorer les conditions de visite. Avec plus de 2000 m<sup>2</sup> supplémentaires, les nouveaux espaces dédiés à l'Histoire de Roubaix, aux expositions temporaires, à la sculpture, au Groupe de Roubaix et aux jeunes publics promettent un enrichissement historique du parcours des visiteurs et des services offerts par le musée.

La Piscine reste ouverte pendant la durée des travaux avec une programmation d'expositions temporaires.

Après livraison des bâtiments, une période de fermeture de six mois, nécessaire à l'installation des nouvelles présentations, aura lieu à compter du 1<sup>er</sup> avril 2018.

L'accès au musée dans sa nouvelle configuration est prévu pour l'automne 2018.

### POURQUOI UNE EXTENSION ?

Depuis l'inauguration de La Piscine en octobre 2001, le patrimoine muséal roubaisien s'est enrichi de nombreux dépôts, dons et achats effectués par la ville ou grâce aux Amis du musée et à son Cercle d'Entreprises Mécènes. Avec un succès public jamais démenti depuis son ouverture, La Piscine accueille chaque année plus de 200 000 visiteurs, soit plus de 3 millions de visiteurs depuis son ouverture en 2001.

Pour conserver et présenter les ensembles conséquents de plusieurs milliers de nouvelles références, et accueillir au mieux les publics de La Piscine, un agrandissement s'imposait. Le nouveau concours de concepteur fut organisé en 2011, qui proposa de confier à l'atelier Jean-Paul Philippon, l'auteur de la transformation initiale de la piscine, le projet architectural de cette nouvelle page de l'histoire du musée.

### DES ESPACES COMPLÉMENTAIRES POUR ENRICHIR LE PARCOURS DU VISITEUR

Le projet d'agrandissement de La Piscine permettra la création de nouveaux espaces pour les publics, qui interviennent à trois points de jonction avec l'existant :

**Dans une aile neuve bâtie dans l'axe du bassin :**

- **Une nouvelle salle d'exposition temporaire** de 250 m<sup>2</sup>, permettant soit d'organiser simultanément deux expositions temporaires accessibles depuis le hall d'entrée, soit l'augmenter la surface de l'espace pour des expositions de plus grande importance.

- **Une grande salle consacrée à l'Histoire de Roubaix** : Autour du spectaculaire *Panorama de l'inauguration de l'hôtel-de-ville* (1911) de Jambon et Bailly, cette salle évoquera l'histoire politique, sociale, économique, urbaine et culturelle de Roubaix.

- **Une galerie dévolue à l'histoire formelle, technique et politique de la sculpture moderne** : Le très riche fonds de sculptures réuni dans les collections de La Piscine permettra de proposer un parcours complet : panorama des grands thèmes de la sculpture moderne, des matériaux et techniques de la sculpture, contextualisation historique de la sculpture au XX<sup>e</sup> siècle, en lien avec la présentation-restitution de l'atelier du sculpteur Henri Bouchard (1875-1960), dernier exemple complet d'un atelier de sculpteur au XX<sup>e</sup> siècle réunissant plus de 1200 pièces.

- **Un espace d'accueil des entreprises et des groupes** près de l'auditorium pour les besoins liés à l'activité séminaires et aux conférences

**Avec un nouveau bâtiment contigu à l'ancienne entrée de la piscine :**

- **Une galerie réservée à la présentation du « Groupe de Roubaix »** : Avec une nouvelle galerie construite le long de l'ancienne entrée historique de la piscine rue des Champs, ce sont trois salles qui seront exclusivement dédiées au Groupe de Roubaix, à ces artistes, collectionneurs, galeristes qui ouvrirent le Nord-Pas-de-Calais à l'aventure de l'art contemporain au lendemain de la Seconde Guerre Mondiale.

**Avec un réaménagement de l'ancien collège Sévigné :**

- **Un espace pour les ateliers de pratique artistique pour les jeunes publics**. La réhabilitation du rez-de-chaussée de l'ancien collège Sévigné, beau bâtiment scolaire de la fin du XIX<sup>e</sup> siècle, jouxtant le musée, permettra d'accueillir les nouveaux ateliers d'animation destinés au jeune public autour du thème de la sculpture, de la céramique, du textile et de la muséographie.

De nouveaux espaces amélioreront également les conditions de travail des équipes du musée et des restaurateurs qui interviennent régulièrement sur les collections. Enfin, un réaménagement du hall complètera cette transformation pour un meilleur accueil des visiteurs individuels et des nombreux groupes.

## **UNE FERMETURE PROGRAMMÉE AVANT LA RÉOUVERTURE**

La construction et la réhabilitation des bâtiments est actuellement en cours. Pendant ces travaux, le musée reste ouvert. Les expositions temporaires présentées autour du bassin promettent, comme toujours, découvertes et belles rencontres. Pour des raisons de sécurité, seules des micro-fermetures seront programmées lors des phases de raccordement des bâtiments. La livraison de l'ensemble est prévue au printemps 2018.

Après réception des bâtiments, une fermeture de six mois, nécessaire à l'installation des nouvelles présentations et à une remise en état de l'existant, est programmée. Elle aura lieu à compter du 1<sup>er</sup> avril 2018 et jusqu'à l'inauguration prévue en octobre 2018.

### **A RETENIR :**

Le budget global de cet agrandissement est de 9,3 millions d'euros (TTC).

L'extension globale de La Piscine est de 2300 m<sup>2</sup> : 1600 m<sup>2</sup> nouvellement construits et 700 m<sup>2</sup> de bâtiments réhabilités

En 2018 : 8 000 m<sup>2</sup> accessibles aux publics de La Piscine.

Trois nouveaux espaces pour les collections permanentes et les expositions temporaires.

Trois nouveaux ateliers de pratique artistique pour les groupes accueillis par La Piscine.

Pose de la première pierre de l'agrandissement de La Piscine : le 10 décembre 2016.

Fermeture de 6 mois à compter du 1<sup>er</sup> avril 2018.

Réouverture complète de La Piscine et inauguration de ses nouveaux espaces : octobre 2018.

## VUES DU CHANTIER EN JUIN 2017



### CALENDRIER PRÉVISIONNEL DES TRAVAUX

**Fin octobre 2016** : installation du chantier

**Novembre 2016** : début des travaux zone A (la nouvelle aile en prolongement du bassin)

**Décembre 2016** : début des travaux zone B au niveau de la rue des champs

**Automne 2017** : livraison des bâtiments zone B (Séigné et rue des champs) et percements pour faire la jonction entre la zone A et le musée

**Printemps 2018** : aménagement intérieur des espaces et installation des collections

## UNE NOUVELLE ÉTAPE POUR LA PISCINE MONTRER, DIALOGUER ET STRUCTURER

Depuis son ouverture, La Piscine a fortement enrichi ses collections, notamment dans trois axes essentiels de son projet scientifique et culturel : la sculpture moderne, l'histoire de Roubaix et le Groupe de Roubaix. L'agrandissement en cours a pour vocation première de révéler ces acquisitions et de les inscrire dans un parcours cohérent avec ce qui fait la spécialité de La Piscine dans le paysage muséal français contemporain.

### UNE MUSEOGRAPHIE SOBRE ET EFFICACE

Une aile neuve bâtie à gauche de la façade actuelle du musée, accueille les fonds racontant l'histoire monumentale et sociale de la ville et un panorama esthétique, technique et politique de la sculpture moderne. Ces salles lumineuses et vastes, hautes sous plafond, affirmeront leur caractère architectural résolument contemporain et dialogueront avec le grand bassin – site iconique du musée – grâce à une large ouverture vitrée.

La muséographie donnera priorité aux œuvres tout en créant des effets d'ensembles pour affirmer les choix programmatiques du parcours qui sera rythmé par des séquences visuellement fortes comme par exemple celle qui sera organisée autour du *Panorama de l'inauguration de l'hôtel de ville* (1911) de Bailly et Jambon dont le format spectaculaire (6 x 13 m) crée véritablement l'échelle de la salle bâtie autour de lui.

Plus contraintes, les séquences technique et politique, s'articulent autour de la restitution de l'atelier d'Henri Bouchard (1875-1960) respectant scrupuleusement l'état existant à Paris, rue de l'Yvette, jusqu'au transfert des œuvres vers Roubaix en 2006. Cet ensemble, unique témoignage conservé d'un atelier de sculpteur de monuments publics de l'entre-deux-guerres, intervient dans le parcours comme une œuvre à part entière et donc comme une séquence très marquée. Sa reconstitution est précédée d'un espace calqué sur le corridor de l'atelier d'origine, dans lequel la biographie de l'artiste est présentée sans tabou dans deux vitrines latérales. Une troisième salle, reprenant le volume d'un second atelier de Bouchard, est aménagée avec des vitrines et des dispositifs tactiles, accompagnés d'outils numériques spécifiques, pour présenter les matériaux et les techniques de la sculpture. Ce circuit s'achève par une séquence de contextualisation politique et historique, fonctionnant comme une salle d'expositions-dossiers autour d'un espace de projection destiné à présenter des films et des images d'actualités, notamment empruntés aux fonds de l'INA.

Les salles d'entrée de l'ancienne piscine deviennent l'espace permanent de présentation de l'aventure du Groupe de Roubaix qui ouvrit le Nord à l'art contemporain durant les trente glorieuses. La différence de niveaux entre les deux espaces anciens sera désormais compensée grâce à une galerie latérale neuve dotée d'un ascenseur principalement dédié aux visiteurs en situation de handicap. Le décor d'origine – moulures, plafonds, granito, fers forgés... – sera maintenu dans les salles anciennes, mais une « peau » contemporaine créera des cimaises pour permettre un renouvellement régulier de la présentation.

## UN ELARGISSEMENT DES PUBLICS

Depuis son ouverture en 2001, La Piscine connaît un important succès public avec une fréquentation annuelle évoluant entre 200 et 250 000 entrées en fonction notamment du programme d'expositions temporaires. Le projet d'agrandissement prend en compte ces chiffres et cette réalité. Il propose des solutions au flux des visiteurs, parfois complexe à gérer, et contribue à enrichir l'attractivité du site grâce à de nouvelles propositions.

L'accroissement des collections présentées et des espaces est le premier bénéfice de cette nouvelle étape de la vie et du rayonnement du musée. Le public aura désormais accès à deux ailes supplémentaires et découvrira plus de 1 000 œuvres jusqu'alors conservées en réserves ou arrivées à Roubaix à l'occasion de l'ouverture du musée agrandi. L'œuvre la plus grande, le *Panorama de l'inauguration de l'hôtel de ville* de Bailly et Jambon, n'a pas été présentée au public depuis l'exposition internationale de Roubaix en 1911 ! Grâce à des dépôts importants, consentis par le Centre National des Arts Plastiques, par le musée National d'Art Moderne, par le Musée d'Orsay, par le Musée Bourdelle, par la Fondation Giacometti, par la Fondation Coubertin ou par des collections particulières, des œuvres importantes de Csaky, Lipchitz, Laurens, Derain, Maillol, Bourdelle, Giacometti, Bernard, Orloff, Lansky... intégreront le parcours du visiteur et enrichiront considérablement le patrimoine muséal roubaisien.

Chaque année, La Piscine accueille en animation environ 50 000 enfants (de la maternelle au lycée). Cette fréquentation est actuellement contrainte en raison du nombre d'ateliers (3) disponibles. Par ailleurs, la localisation de deux de ces nouveaux ateliers permettra un accès indépendant du circuit du musée et donc un usage plus ouvert, notamment en direction de publics adultes, en dehors des plages horaires traditionnelles.

L'organisation thématique de certains ensembles permettra de proposer des visites totalement spécifiques. C'est par exemple notamment le cas de la collection de sculpture moderne abordant franchement des problématiques historiques et politiques qui n'ont, pour l'heure, pas d'équivalent dans les musées français. La salle consacrée à l'Histoire de Roubaix est quant à elle véritablement conçue comme un espace de découverte de la cité tant pour les Roubaisiens – notamment les jeunes publics – que pour les touristes qui seront invités à prolonger leur passage au musée par une visite de la ville et de son patrimoine.

Ce chantier est également l'occasion de repenser l'accueil des visiteurs avec un déplacement stratégique de la billetterie, la création d'un circuit alternatif en cas d'affluence et l'installation d'un nouveau vestiaire.

Enfin, la localisation de la nouvelle salle d'expositions temporaires, potentiellement communicante avec la grande salle actuelle, permet d'imaginer des projets prestigieux sur une surface fortement agrandie et avec une fluidité bien améliorée des flux de visiteurs.





*Q. : La Piscine a fêté ses 15 ans en 2016 et s'agrandit. Quels sont les enjeux de cette extension ?*

**Guillaume Delbar :** Classé parmi les plus importants musées de région, La Piscine est à l'étroit dans ses murs, il faut ouvrir une nouvelle page et poursuivre l'histoire, c'est l'objet de ce chantier.

Nous espérons 60 000 visiteurs/an, nous dépassons souvent le cap des 200 000. Les jeunes publics et les très jeunes publics représentent près de 25% des visiteurs. L'agrandissement permettra d'augmenter ce magnifique résultat.

Quinze ans, c'est court ! Et pourtant, La Piscine participe déjà au récit de Roubaix. C'est un formidable outil d'identification culturelle qui est en lien avec le reste de la ville ; il est unique en France. Je n'en connais pas d'équivalent.

Il faut amplifier encore et toujours le lien avec la ville. Puis il faudra formaliser la vision euro métropolitaine.

*Q. : Quelles répercussions y aura-t-il sur le budget ?*

**Guillaume Delbar :** La Piscine est un musée municipal ; son budget de fonctionnement est de 5,2 millions en 2015 dont 2 millions d'autofinancement grâce à la billetterie, soit plus de 25% d'autofinancement, c'est exceptionnel. L'agrandissement créera des emplois, nous allons élargir les horaires d'ouverture le week-end. Le surcoût au budget de fonctionnement est estimé à 500 000 euros, 600 000 euros si l'on crée un E.P.C.C.

La Piscine est un des éléments de l'identité des Hauts-de-France. Une idée s'impose à tous : la métropolisation du musée et la participation financière de la Région.

*Q. : Comment La Piscine sert-elle le développement économique de la ville ?*

**Guillaume Delbar :** Roubaix se réinvente en permanence. La ville a la capacité de rebondir dans des lieux qui ont une âme : un des leaders mondiaux de la création artistique et numérique, Ankama, métamorphose une ancienne usine textile. Kipsta crée vingt terrains de sport collectif et un formidable équipement dédié sur le site d'une ancienne brasserie, sans oublier, les data-centers d'OVH, le long du canal.

Le renouveau, c'est aussi l'incubateur/accélérateur e-Blanchemaille, dédié au e-commerce. On passe de l'usine historique de La Redoute aux start-up. Dagoma, créateur d'imprimantes 3D s'y développe de manière exponentielle.

La Piscine est le symbole de ce renouveau qui rayonne bien au-delà de la région.

-----  
<sup>1</sup> Propos recueillis par Luc Hossepied



*Q. : Vous êtes l'auteur du premier projet de réhabilitation de l'ancienne piscine de Roubaix en musée, quelle relation entretenez-vous avec le musée ?*

**Jean-Paul Philippon :** Le premier chantier m'a occupé pendant 7 ans. J'ai respecté l'œuvre d'Albert Baert, depuis la structure du bâtiment jusqu'aux détails les plus fins, sans jamais oublier son histoire sociale. Pour le nouveau projet, j'ai eu besoin de faire quelques croquis sur place. Un gardien est venu me voir : "Ah ! Vous êtes l'architecte, je croyais que vous étiez mort...- Je suis vivant !" J'aurais pu ne pas être retenu pour réaliser l'extension de La Piscine ... mais j'aurais eu mal ! Cette relation affective avec le musée s'étend au reste de la ville où l'on m'a confié une mission d'urbanisme du centre et de l'ouest.

*Q. : Quels sont les grands principes de l'extension ?*

**Jean-Paul Philippon :** Le bassin gardera son rôle de "place du village". Les usages, bals ou concerts, doivent s'y renouveler, c'est essentiel !

Le cahier des charges s'appuie sur 3 points : l'enrichissement des collections, le projet d'accueil vers tous les publics, même en grande difficulté, et l'amélioration des conditions de travail des équipes.

Après le hall d'entrée, le visiteur passera sous le tableau de *L'Abolition de l'esclavage* pour contempler le *Panorama de l'inauguration de l'Hôtel de ville* (1911). Dans cette vaste salle on racontera l'histoire architecturale, économique et sociale de Roubaix.

Puis dans le prolongement du bassin, une galerie complètera le thème de la sculpture de la fin du XIX<sup>e</sup> siècle jusqu'au milieu du XX<sup>e</sup>. Le visiteur arrivera ensuite dans un dédale de salles dont celle réservée à l'atelier restitué du sculpteur Henri Bouchard (1875-1960).

Le musée s'agrandit aussi rue des Champs : une galerie sera dédiée aux artistes du Groupe de Roubaix. À côté, dans l'ancien collège Sévigné, des ateliers de pratiques artistiques compléteront les espaces dédiés à l'animation.

Enfin, dans l'actuelle aire de service, de nouveaux vestiaires et espaces de travail seront aménagés.

*Q. : Votre rêve d'architecte pour La Piscine ?*

**Jean-Paul Philippon :** Il faut que le visiteur puisse trouver son rythme, choisir son parcours. Le musée peut être le lieu de vie idéal. On y voit la beauté. On ne va pas au musée pour s'ennuyer. Il ne faut pas que le visiteur s'y sente contraint. C'est cette métaphore de la ville, cet ancrage dans le territoire qui m'a guidé ici, comme lorsque j'ai fait le musée d'Orsay dans la gare ou, plus récemment, le musée de Valence.

-----  
<sup>1</sup> Propos recueillis par Luc Hossepied

## DANS LES COULISSES DU CHANTIER

Durant ces mois de travaux, l'équipe du musée prépare activement le redéploiement des collections. Des chantiers de restauration, d'inventaire, de soclage vont mobiliser les équipes et les partenaires pour mettre en œuvre les collections dans les nouveaux espaces.

La reconstitution de l'atelier de sculpteur Henri Bouchard avec la mise en place de ses 1200 pièces, l'installation d'œuvres de plusieurs centaines de kilos et des restaurations remarquables vont ponctuer cette période intense pour les équipes en coulisse.

Certaines interventions vont en effet être particulièrement impressionnantes. Parmi elles, notons la restauration, réalisée grâce au soutien du Cercle des Entreprises Mécènes de La Piscine, du *Panorama de la Grand Place de Roubaix* créé en 1911 par les Ateliers Jambon-Bailly pour l'exposition internationale de Roubaix en 1911, prochainement exposé dans la salle dédiée à l'Histoire de Roubaix dont les murs ont été spécialement dimensionnés pour l'accueillir.



**Ateliers Jambon-Bailly**  
*Panorama de la Grand Place  
de Roubaix, vers 1911*  
Détrempe à la colle sur toile  
H : 600 L : 1300 cm  
inv. 988-5-38

### CONTEXTE :

Cette composition monumentale a été conçue pour l'Exposition internationale de Roubaix de 1911 au cours de laquelle elle fut exposée. Elle n'était probablement pas destinée à être conservée au-delà. Retrouvée au milieu des années 1990 dans le grenier de l'ancienne Chambre de Commerce de Roubaix, elle n'a encore jamais été présentée au public depuis sa redécouverte. Les cimaises de la salle d'histoire locale prévue dans l'extension ont été spécifiquement dimensionnées pour pouvoir accueillir ce format spectaculaire.

### DIAGNOSTIC :

La toile est dans un état de conservation plutôt satisfaisant. Cependant on déplore dans la partie centrale et sur toute la hauteur un encrassement très important de la couche picturale et de larges auréoles d'humidité. On observe en outre plusieurs pertes de couches picturale : dans la partie centrale, le long de pliures obliques ; sur toute la surface, de nombreuses lacunes en forme d'arêtes de poisson ; enfin, le long du bord supérieur, une très grande lacune due à un excès d'humidité.

La provenance de l'œuvre explique aisément ces altérations. La toile a en effet été retrouvée au milieu des années 1990 dans le grenier de l'ancienne Chambre de Commerce (actuel bâtiment de gauche de l'hôtel de ville) où elle avait été roulée au sol, autour d'un axe médian, afin de colmater des fuites de la toiture.

### INTERVENTIONS ULTÉRIEURES ET À VENIR :

Le support a été restauré en 2004 par Andrzej Mielniczek. L'opération a consisté en une reprise et consolidation des déchirures, un refixage général par la face et par le revers par pulvérisation d'un adhésif polyvinylique et la pose de bandes de tension périphériques. Un système d'extension avec tendeurs et cadre de bois, conçu et réalisé sur mesure, permet de régler au mieux la tension de la toile zone par zone.

L'œuvre est actuellement stockée roulée, sur un rouleau posé sur un support en bois dans les réserves du musée.

Grâce au soutien du Cercle des Entreprises Mécènes de La Piscine, elle sera présentée de manière permanente dans la salle qui sera consacrée à l'histoire de Roubaix dans l'extension du musée.

Les travaux de restauration de la couche picturale pourront avoir lieu dans cette salle, en partie au sol, en partie sur la cimaise, au moyen d'un échafaudage, avant que l'ensemble des œuvres ne soit accroché.

## LES PARTENAIRES DE L'AGRANDISSEMENT DE LA PISCINE

Initié par la Ville de Roubaix avec le soutien de l'État, de la Région Hauts-de-France et de la Métropole Européenne de Lille, le chantier d'extension du musée La Piscine a commencé à l'automne 2016. Cet ambitieux projet bénéficie de l'aide de la Société des Amis du Musée et du Cercle des Entreprises Mécènes de La Piscine. Il fédère également les apports importants et nombreux de partenaires privés, notamment le CIC Nord Ouest, Vilogia et la Fondation Total dans le cadre de son partenariat avec la Fondation du patrimoine ainsi que les nombreux donateurs anonymes ou individuels ayant souscrit à la campagne de financement participatif organisée en décembre 2015.

### L'Etat

#### Une aile nouvelle pour la Piscine

Poursuivant son remarquable travail sur la sculpture de la première moitié du XX<sup>e</sup> siècle, La Piscine - Musée d'art et d'industrie de Roubaix va connaître une extension qui lui permettra de restituer l'atelier de Henri Bouchard (1875-1960), donné à la Ville par ses descendants. Quel meilleur moyen pour comprendre les techniques traditionnelles de la sculpture que de rentrer à l'intérieur de l'espace de création de l'artiste lui-même.

Le ministère de la culture et de la communication est fier de s'associer à ce projet, confié à nouveau à Jean-Paul Philippon, qui va permettre au musée un développement original et attendu.

**Marie-Christine LABOURDETTE**, Directrice du Service des musées de France

### La Région Hauts-de-France

La Région Hauts-de-France est heureuse d'apporter son soutien au musée La Piscine de Roubaix et d'être le partenaire du chantier d'agrandissement de ses surfaces d'exposition et d'ateliers pédagogiques, indispensables à l'accueil des nombreux visiteurs qui le fréquentent.

Depuis son ouverture en 2001, ce musée, est un moteur essentiel du rayonnement culturel de la région. Dans sa nouvelle dimension, La Piscine sera plus que jamais un facteur d'attractivité pour les publics des autres régions françaises et pour nos voisins européens. Le splendide bâtiment façonné par l'architecte Jean-Paul Philippon et les collections prestigieuses qui y seront présentées contribueront au renforcement du rayonnement de ce lieu exceptionnel.

Mais le Musée de la Piscine est aussi et surtout un espace dédié aux habitants des Hauts-de-France, notamment les plus jeunes, qui peuvent y découvrir l'extraordinaire richesse de leur patrimoine artistique et culturel.

Riche de 180 musées thématiques et de 80 musées labellisés « Musées de France », la Région compte avec La Piscine, avec le Louvre-Lens ou encore le Musée de Picardie, des fleurons de son patrimoine qu'elle est heureuse de voir partagés par tous.

**Xavier BERTRAND**, Président de la Région Hauts-de-France  
**François DECOSTER**, Vice-président en charge de la Culture



## La Métropole Européenne de Lille

Unanimement reconnue par le public et la presse depuis son ouverture en octobre 2001, La Piscine, Musée d'art et d'Industrie André Diligent de Roubaix, est devenue un endroit incontournable du territoire métropolitain. Accueillant près de 200 000 visiteurs par an, elle s'est incontestablement imposée comme un grand musée de la Métropole Européenne de Lille et comme un des premiers musées de France.

Président de tous les métropolitains, j'ai souhaité engager depuis le début de mon mandat un plan de soutien à l'investissement de toutes les communes du territoire en faveur de la création, de l'extension et de la rénovation des équipements culturels à travers la création d'un fonds de concours.

Je me réjouis, aujourd'hui, que la Métropole Européenne de Lille participe financièrement grâce à ce fonds de concours à l'extension de La Piscine, musée qui contribue pleinement au rayonnement culturel de notre métropole, en attirant toujours plus de visiteurs. Ces travaux permettront à terme d'accueillir de nouvelles expositions, de nouvelles œuvres, des formes d'arts de plus en plus diversifiées.

**Damien CASTELAIN**, Président de la Métropole Européenne de Lille

## Les Amis de La Piscine

Les Amis de La Piscine rassemblent une communauté de plus de 4500 amoureux du musée de Roubaix, sous la houlette de Maurice Decroix. Ils participent activement à la vie de l'institution et au rayonnement du musée et se mobilisent pour défendre ses projets. Ils sont autant de relais pour chacun de ses événements: expositions, conférences, visites, concerts. Ils soutiennent également les projets du musée solidaire et participent avec enthousiasme à l'agrandissement du musée.

## Questions à Maurice Decroix, Président des Amis

*Les Amis du Musée La Piscine sont aujourd'hui l'une des plus grandes associations d'un musée français en région. Quel est le moteur de votre énergie pour participer si activement et dans tant de domaines au rayonnement du musée?*

Un attachement pour la ville de Roubaix et sa plus forte, sa plus belle image : La Piscine. Je ne suis pas originaire de Roubaix mais j'y ai travaillé comme journaliste pendant de longues années et j'ai découvert une incroyable cité, si forte mais aussi si faible. L'ouverture et le succès du musée ont été parmi les réponses les plus efficaces aux détracteurs de Roubaix. Aider le musée c'est aussi militer, d'une certaine manière, pour le mieux-vivre de la population. De ce point de vue, les Amis participent, et pas un peu, avec nos accueils d'associations locales dont les membres n'osent pas toujours pousser les portes d'un musée. C'est l'une de nos plus grandes satisfactions.

*Que représente pour vous et pour l'ensemble des Amis de La Piscine le projet d'agrandissement lancé cet automne?*

Pour être présent souvent au milieu du personnel du musée mais aussi des visiteurs j'ai pu constater les difficiles conditions de travail et d'accueil. Totalement dépassé par son succès le costume du musée craque de tous côtés. Cette extension était une nécessité absolue. On l'a attendue trop longtemps mais ce n'était pas un dossier simple. Et voilà qu'aujourd'hui on y est. Avec un vrai bonheur : notre musée sera plus grand,

plus beau, plus attractif. Et l'armée des Amis de La Piscine, toujours mobilisée, fait confiance à l'équipe de la conservation pour nous préparer de belles surprises pour l'ouverture à l'automne 2018. Toujours en avance d'une bataille, elle évoque même déjà une seconde extension à prévoir !

## Le Cercle des Entreprises Mécènes

Initié en 2006, Le Cercle des Entreprises Mécènes fête cette année, sous la présidence d'Axelle Lottin, ses 10 ans d'existence et réunit plus d'une cinquantaine d'entreprises à rayonnement national ou international. Sa mission première est de participer au financement des grands projets de La Piscine, notamment ses expositions temporaires, ses aménagements et ses acquisitions.

## Questions à Axelle Lottin, Présidente du Cercle

*Le Cercle des Entreprises Mécènes participe activement au rayonnement de La Piscine, musée d'art et d'industrie mais également au-delà au développement de l'image de la ville de Roubaix. Comment envisagez-vous les années à venir, notamment avec l'agrandissement du musée?*

Nous sommes aux côtés de la Ville et du musée La Piscine dans cet agrandissement depuis trois ans, donc avant même le début des travaux. Avec la participation individuelle de deux membres, le CIC Nord Ouest et Vilogia, et la participation collective de chaque adhérent, nous avons réussi à réunir l'intégralité des fonds nécessaires à la construction de la salle consacrée à l'Histoire de Roubaix.

L'objet de notre association est de soutenir le musée au quotidien. Nous continuerons, qui plus est dans un moment aussi fort que l'agrandissement.

*Quelles actions le Cercle des Entreprises Mécènes de La Piscine entreprendra-t-il pour accompagner le musée pendant cette phase de mutation? Et à la réouverture en 2018?*

Récemment, nous avons financé un outil de développement des publics à travers une maquette tactile et, actuellement, nous nous préparons à financer la restauration de deux œuvres monumentales qui seront exposées dans les nouveaux espaces.

Plus généralement, nous tâcherons d'aider le musée dans sa volonté de maintenir le lien avec son public pendant ces deux ans.

### UNE CAMPAGNE DE FINANCEMENT PARTICIPATIF LANCÉE AUTOUR DU PROJET D'AGRANDISSEMENT EN 2015 - 2016

Grâce au précieux soutien de plus de 370 donateurs et de la Société des Amis, plus de 190 000 euros ont été collectés pour compléter le financement du patio de sculptures, des ateliers jeunes publics et des salles du Groupe de Roubaix.

Cette opération de crowdfunding a été lancée le 21 décembre 2015. Clôturée au 31 mars 2016, cette collecte de dons a permis de réunir 95% de l'ambitieux objectif fixé par le musée.

Ce succès souligne et démontre, une nouvelle fois, l'incroyable attachement des visiteurs à La Piscine et le lien fort que le musée a su tisser avec eux.

## Les entreprises mécènes des travaux d'agrandissement de La Piscine

### CIC Nord Ouest

La banque CIC Nord Ouest est un partenaire fidèle et historique du musée La Piscine.

Son soutien est sans faille; il remonte à 1992 avec la campagne de restauration d'œuvres, prélude à l'ouverture du musée en 2001.

Etre le mécène principal d'un tel musée est une grande fierté et procure de belles satisfactions. L'engagement de la Banque auprès de la ville de Roubaix, du musée et de son équipe témoigne de la volonté forte du CIC Nord Ouest de promouvoir l'attractivité de la Région en soutenant de grands projets culturels.

En nous associant à ce projet d'extension, c'est tout naturellement, et avec beaucoup d'enthousiasme, que nous poursuivons cette belle aventure.

### Vilogia

Soutenir le projet d'extension de la Piscine revêt un sens tout particulier pour Vilogia : Roubaix et ses capitaines d'industrie du début du 20ème siècle constituent en effet les fondations de notre Groupe d'immobilier social qui a vu le jour à l'initiative d'Albert Prouvost et des leaders politiques locaux en 1943. Etre aujourd'hui partie prenante de cette nouvelle valorisation des collections de la ville nous permet de contribuer au récit de l'histoire économique et sociale de Roubaix, à travers les hommes qui ont laissé leur empreinte et les bâtiments qui la caractérisent...

## La Fondation du patrimoine grâce au mécénat de la Fondation Total

La Fondation d'entreprise Total et la Fondation du patrimoine sont associées depuis 2006 et célèbrent cette année dix années de partenariat.

Elles dédient prioritairement leur soutien à la restauration du patrimoine industriel et artisanal, à la réhabilitation d'éléments notables du patrimoine régional utilisés à des fins culturelles ou touristiques, et à la participation à des chantiers conduits dans un objectif de formation professionnelle et d'insertion sociale. Depuis 2013, sont également éligibles les projets de sauvegarde d'éléments du patrimoine portuaire et maritime, et d'édifices situés dans des parcs ou des jardins remarquables.

Il s'agit, dans tous les cas, de donner une nouvelle vie aux sites restaurés, de transmettre les savoir-faire des métiers du bâti ancien et de contribuer ainsi au développement économique et social local, plus particulièrement dans les régions d'implantation du groupe Total en France. Le projet d'agrandissement du musée "La Piscine" à Roubaix correspond parfaitement à ces aspirations, ce qui explique l'engagement de la Fondation d'entreprise Total et la Fondation du patrimoine aux côtés de la ville de Roubaix et du musée.

# LA PISCINE, UN MUSÉE SOLIDAIRE À L'AUBE DU XXI<sup>E</sup> SIÈCLE

En 1990, le premier projet scientifique et culturel qui allait marquer l'engagement fondamental de La Piscine, s'intitulait *Construire un musée solidaire*. Ce cahier des charges définissait les missions d'un service public de musée au cœur d'une ville encore mal à l'aise avec les questions de la culture et du patrimoine.

## La Piscine sanctuarisée / La Piscine ouverte

En 1990, le choix de programmer la renaissance des anciens musées de Roubaix (Musée industriel de 1835, Musée national de 1882 et musée Weerts de 1924) sur le site de l'ancienne piscine municipale de la rue des Champs s'appuyait certes sur l'indéniable qualité architecturale du monument sportif et hygiéniste d'Albert Baert, en déshérence depuis sa fermeture brutale en 1985, mais il revêtait également une valeur symbolique.

Imaginée à la fin des années vingt et au début des années trente dans l'esprit social du futur Front Populaire, la piscine de Jean Lebas (1878-1944), maire de Roubaix, fut le seul équipement public fortement inscrit dans la mémoire de toutes les couches et de toutes les communautés de la population. Utilisant les bains publics pour suppléer à l'absence d'hygiène dans les courées, profitant de l'espace et de la lumière du bassin olympique pour les plaisirs natatoires, les Roubaisiens les plus humbles et les familles patronales les plus aisées fréquentèrent cet équipement qui, longtemps, neût pas d'équivalent dans toute la métropole lilloise. Il n'est, dans cette cité manufacturière lourdement inégalitaire, d'autre lieu partagé que cette emblématique piscine, et c'est sur cette unanimité que s'est construit le projet initial de musée ouvert à tous.

Premier équipement communal traité avec une attention patrimoniale aigüe, la piscine devint donc La Piscine. Elle restait un monument mémoriel extrêmement fort et vivant de la ville qui tanguait alors au sinistre mouvement de la désindustrialisation, un trait d'union entre la nostalgie d'une sociabilité très particulière à Roubaix et la nécessité d'écrire un avenir pour la cité. En ce sens, l'avènement de cette seconde vie s'imposa comme le signe d'une soif de renouveau et l'emblème d'une fierté à reconquérir.

Le projet d'agrandissement s'inscrit dans cette fidélité et dans ce respect. Il prolonge également cet esprit de reconquête de l'image en consacrant un espace conséquent, dans le nouveau parcours, à l'histoire de la ville. Grâce à cette séquence forte, le visiteur de La Piscine appréhendera mieux la richesse historique et patrimoniale de la ville et sera tenté, pour en savoir plus, d'aller sur le terrain et de compléter son passage par une excursion au cœur de Roubaix.

## La Piscine, vitrine d'un héritage culturel singulier

En 1990, les collections municipales ne conservaient que deux oeuvres (une petite toile de Jean Roulland et une autre de Noël D'Hulst) pour évoquer l'aventure du Groupe de Roubaix qui ouvrit, après la seconde guerre mondiale, le Nord de la France à l'art contemporain. Divers legs, dons, achats et dépôts ont permis, au cours de ces vingt dernières années, de réunir un fonds ambitieux qui résonne avec force dans la mémoire collective.

Autour de l'ancienne entrée de la piscine, l'enrichissement des espaces permettra, dans la nouvelle configuration, de réserver un ensemble de trois grandes salles à la présentation de cette part affectivement et numériquement importante des collections.

L'attachement, souvent affirmé, des visiteurs régionaux à cette page de l'histoire culturelle du Nord trouvera dans ces galeries et dans les présentations renouvelées qu'elles permettront, une réponse cohérente et très complète.



## La Piscine, un musée pour tous

Depuis son origine, le musée a placé le jeune public au cœur de ses attentions. Dès la préfiguration ouverte en 1990 à l'hôtel-de-ville, un programme original d'ateliers et de visite fut proposé aux différents réseaux de crèches, de centres sociaux et d'établissements scolaires. Même à l'étroit dans ses locaux, le service des publics du musée en devenant sut profiter de ce laboratoire pour se constituer un savoir-faire, une réputation et un carnet de contacts. A l'ouverture de La Piscine, en 2001, cette signature s'affirma dans les vastes espaces qui lui furent réservés, dans des locaux lumineux, stratégiquement placés au cœur et au sommet du nouveau musée.

La fréquentation du service des publics réunit, chaque année, plus de 50 000 enfants, accueillis par des animateurs très engagés et performants. A chaque rentrée scolaire, les créneaux disponibles sont pris d'assaut en quelques jours et de nombreuses écoles notamment se plaignent de ne pouvoir bénéficier de ce précieux service. Il a donc été prévu, d'emblée, dans le premier agrandissement, de consacrer des espaces significatifs à ces ateliers et de diversifier les techniques abordées. C'est dans ce but qu'est annexé au premier bâtiment reconverti un autre immeuble identitaire de l'histoire sociale de la ville, l'Institut Sévigné, bâti à la fin du XIX<sup>e</sup> siècle sur les plans de l'architecte nordiste Alfred Richez (1815-1899). Au rez-de-chaussée de ce collège de la III<sup>e</sup> République, seront aménagés deux vastes ateliers dédiés, pour l'un à la sculpture et à la céramique, pour l'autre à l'impression textile. Ces deux salles seront accompagnées, à l'étage, d'une galerie consacrée à la présentation des travaux réalisés par les enfants lors des animations dispensées par le musée. Ces expositions seront conçues comme de vrais ateliers de muséographie durant lesquels les jeunes apprendront à présenter leurs réalisations et ainsi en affirmer la fierté.

## La Piscine, une équipe

Dans le propos initial, il était apparu comme une évidence que le visage du musée devait être à l'image de la ville, une cité ouvrière et un creuset d'immigrations. C'est dans cet esprit ouvert de la ville-monde que les premiers recrutements des agents d'accueil et de surveillance ont été effectués parmi les derniers personnels de la Lainière de Roubaix et du Peignage Amédée afin de les accompagner jusqu'à leur retraite. Dans un musée qui affirmait son attachement à l'âme textile de la ville, cette attention solidaire de la municipalité avait une forte résonance symbolique en associant à la nouvelle image de Roubaix les victimes de la chute de l'industrie textile locale. Il y a là un passage de témoin très riche de sens et d'émotion.

Depuis lors, au rythme des recrutements, le musée est resté fidèle à cette logique d'insertion en affirmant des choix qui illustrent parfaitement l'identité de la ville et le placent au cœur vivant d'un travail de reconstruction de l'image de la ville. Cette équipe est beaucoup plus importante qu'il n'était prévu qu'elle soit à l'origine du projet et les équipements n'avaient pas suivi cette évolution. Ce retard a été pris en compte dans le dessin de l'agrandissement et de nouveaux espaces, qualitatifs cette fois, ont été prévus pour les vestiaires, la salle de repos et divers ateliers.



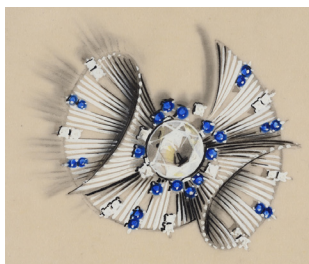
### Carolyn Carlson. Writings on water. Du 1<sup>er</sup> juillet au 24 septembre 2017

Carolyn Carlson a toujours écrit, dessiné, peint. Pour danser et en dansant, pourrait-on dire de la chorégraphe qui qualifie sa danse de poésie visuelle. « Writings on water » (écrits sur l'eau), de la pièce éponyme de Carolyn Carlson, donne son nom à cette exposition. La saltimbanque apatride, qui a maintes fois collaboré avec La Piscine, qui venait naturellement s'y ressourcer pendant les neuf ans consacrés à la direction du Centre Chorégraphique National de Roubaix, est émue de cette toute première halte du voyage au bord du bassin roubaisien.



### Les Pougheon de La Piscine. Du 14 octobre au 7 janvier 2018

Artiste éclectique, peintre et dessinateur prolifique, Robert Pougheon (1886-1955) pratiqua aussi bien le paysage, le portrait, la nature morte que le grand décor, sacré ou profane, privé ou public. Fortement influencé par Ingres, Puvis de Chavannes mais aussi par les recherches cubistes, éminent représentant de l'Art déco, rattaché à l'école des néo-davidiens réunis autour de Dupas, Pougheon développe un style très personnel et aisément reconnaissable par son souci de la ligne et des volumes, mais surtout par sa manière de styliser, voire de géométriser, les formes et par la fantaisie de ses compositions qui l'inscrit dans une filiation surréaliste. Le musée de Roubaix conserve un fonds de référence sur l'artiste. Le pivot de cette collection est une grande toile intitulée *Le Serpent (fantaisie)*, exposée au Salon de la Société des artistes français en 1930. Autour de ce dépôt consenti par le MNAM en 1990, La Piscine présente et publie une sélection des plus beaux dessins de cette exceptionnelle collection constituée de plus de 1050 œuvres sur papier.



### Les gouachés : un art unique et ignoré. Du 3 février au 1<sup>er</sup> avril 2018

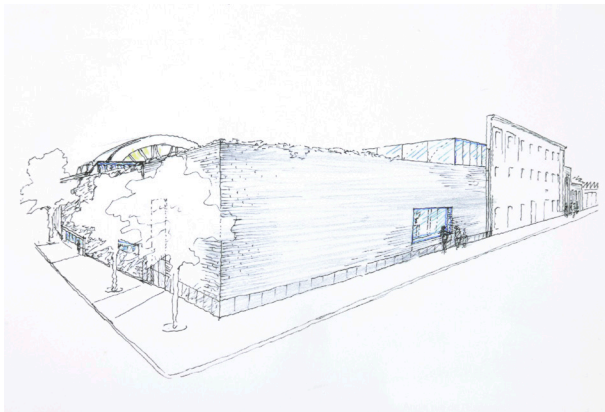
En joaillerie, la création d'un bijou est une œuvre collective dont le croquis est le premier pas. Les gouachés sont à la haute joaillerie ce que les patrons sont à la haute couture : un dessin technique qui guidera toutes les mains intervenant dans la création du bijou. Il préfigure le bijou en volume et en couleur. Véritable base de travail sur laquelle, comme sur un calque, l'artisan pose les pierres et construit les montures.

Peu exposées, souvent tenues secrètes, ces petites œuvres d'art racontent à elles seules une autre histoire de la haute joaillerie, qui commence comme beaucoup d'autres avec un papier, un crayon et un peu de gouache. Cette exposition, rendue possible grâce à la collection privée du joaillier d'origine turquenoise Dael & Grau, montre de précieux et somptueux dessins préparatoires de bijoux créés entre 1900 et 1950. Elle vous entraîne dans l'univers méconnu de la haute joaillerie au travers de 300 dessins, rares et fragiles.



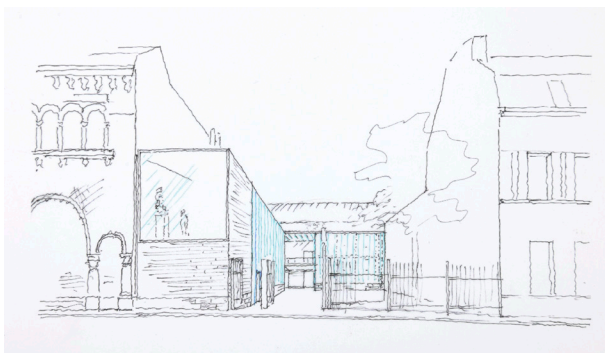
### L'Adieu aux armes, dans le cadre des commémorations de la Première Guerre mondiale. Jusqu'en mai 2018

De septembre 2014 à janvier 2018, dans le cadre de la commémoration de la Première Guerre mondiale, la Piscine a confié deux espaces d'exposition à 11 artistes qui se succéderont tous les 4 mois. Ces plasticiens – peintre, dessinateur, photographe, sculpteur, vidéaste ... – s'interrogent, dans des œuvres puissantes, sensibles et intelligentes, sur l'apparente inéluctabilité, la permanence et la barbarie des conflits modernes.



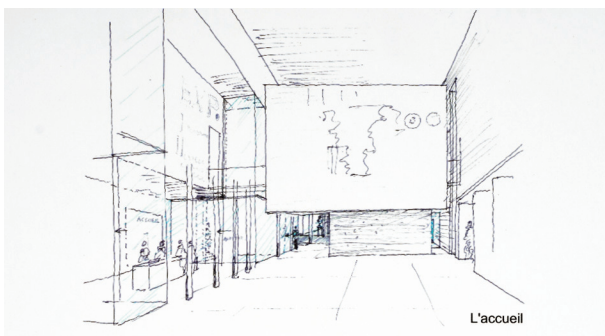
Jean-Paul Philippon

Vue du projet réalisée pour le concours de 2011.  
Angle de la Rue de l'Espérance et de la Voie  
nouvelle. © Jean-Paul Philippon



Jean-Paul Philippon

Vue du projet réalisée pour le concours de 2011.  
Rue des Champs. Le clin d'oeil "Groupe de  
Roubaix". © Jean-Paul Philippon



Jean-Paul Philippon

Vue du projet réalisée pour le concours de 2011.  
L'accueil. © Jean-Paul Philippon



Jean-Paul Philippon

Vue du projet réalisée pour le concours de 2011.  
La façade de la Rue due l'Espérance.  
© Jean-Paul Philippon



Jean-Paul Philippon

Vue aérienne du projet réalisée pour le concours  
de 2011. © Jean-Paul Philippon

## INFORMATIONS PRATIQUES

### Entrée du musée

La Piscine - musée d'art et d'industrie André Diligent  
23, rue de l'Espérance  
59100 Roubaix

### Adresse administrative

La Piscine - musée d'art et d'industrie André Diligent  
24, rue des Champs  
59100 Roubaix

### Horaires d'ouverture

Du mardi au jeudi de 11h à 18h

Le vendredi de 11h à 20h

Les samedi et dimanche de 13h à 18h

Fermeture le lundi, le 1<sup>er</sup> janvier, le 1<sup>er</sup> mai, le jeudi de l'Ascension, le 14 juillet, le 15 août, le 1<sup>er</sup> novembre et le 25 décembre.

Le musée est ouvert le 8 mai et le 11 novembre.

## CONTACTS

### La Piscine

T. + 33 (0)3 20 69 23 60

F. + 33 (0)3 20 69 23 61

lapiscine.musee@ville-roubaix.fr

www.roubaix-lapiscine.com

### Communication et presse régionale

Marine Charbonneau

La Piscine - musée d'art et d'industrie André Diligent

T. + 33.(0)3.20.69.23.65

mcharbonneau@ville-roubaix.fr

### Presse nationale et internationale

Agence Observatoire

Vanessa Ravenaux

T. + 33.(0)1.43.54.87.71

P. + 33 (0)7.82.14.06.44

vanessa@observatoire.fr