



# LES GOUACHÉS

**ROUBAIX  
LA PISCINE**



**UN ART  
UNIQUE & IGNORÉ**

---

**3 FÉVRIER  
1<sup>ER</sup> AVRIL 2018**

---

**DOSSIER DE PRESSE**





Anonyme,  
*Maquette pour bague*,  
Vers 1950  
Gouache et crayon sur carton  
Collection Dael & Grau

## SOMMAIRE

Communiqué de presse .....	4
Autour de l'exposition.....	5
La bijouterie Dael & Grau.....	7
Extraits du catalogue .....	8
Préface de Sylvette Botella-Gaudichon, Commissaire de l'exposition et Attachée de conservation à La Piscine .....	8
LES GOUACHÉS DES MAISONS DAEL & GRAU par Evelynne Possémé, Conservateur en chef au Musée des Arts décoratifs, Paris .....	9
Rencontre avec Frédéric Dael .....	11
Dernière exposition avant la fermeture de La Piscine pour 6 mois de réaménagement .....	12
Visuels Presse .....	14
Informations pratiques .....	16
Contacts presse .....	16

## CONTACTS PRESSE

### **Relations presse nationales et internationales**

L'Observatoire  
Vanessa Ravenaux  
+ 33 1 43 54 87 71  
[vanessa@observatoire.fr](mailto:vanessa@observatoire.fr)

### **Communication du musée et relations presse régionales**

La Piscine  
Marine Charbonneau  
+33 3 20 69 23 65  
[mcharbonneau@ville-roubaix.fr](mailto:mcharbonneau@ville-roubaix.fr)

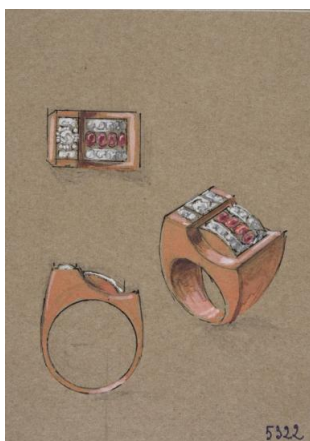


## LES GOUACHÉS : UN ART UNIQUE ET IGNORÉ

Exposition présentée du 3 février au 1<sup>er</sup> avril 2018 au musée La Piscine de Roubaix

Poursuivant son exploration des Arts and Crafts, après les maquettes textiles de Paule Leleu ou Zina de Plagny, les dessins céramiques des manufactures de Desvres, les modèles de luminaires de Le Chevalier, La Piscine présente du 3 février au 1<sup>er</sup> avril 2018, une exposition intitulée *Les gouachés : un art unique et ignoré*.

Les quelques 700 dessins, pour la majorité Art Déco, présentés sur les cimaises du musée de Roubaix semblent tout droit sortis des frises, mosaïques et ornements du grand bassin de La Piscine construite dans ces mêmes années et à seulement quelques centaines de mètres de la Maison Dael.



Anonyme, *maquette pour broche*, vers 1940, Collection Dael & Grau

Cette exposition, rendue possible grâce au prêt la collection privée du joaillier nordiste Dael & Grau, montre de précieux et somptueux dessins préparatoires de bijoux créés entre 1900 et 1950. Redécouvert fortuitement par Frédéric Dael lors du déménagement de la boutique tourquennoise dans les nouveaux locaux lillois, ce fonds d'archives exceptionnel met en lumière l'univers méconnu de la haute joaillerie au travers de 700 dessins, rares et fragiles.

La création d'un bijou est une œuvre collective dont le croquis est le premier pas. Les gouachés sont à la haute joaillerie ce que les patrons sont à la haute couture : un dessin technique qui guidera toutes les mains intervenant dans la réalisation du bijou.

Il préfigure le bijou en volume et en couleur. Véritable base de travail sur laquelle, comme sur un calque, l'artisan pose les pierres et construit les montures.

Peu exposées, souvent tenues secrètes, ces petites œuvres d'art racontent à elles seules une autre histoire de la haute joaillerie, qui commence comme beaucoup d'autres avec un papier, un crayon et un peu de gouache.

Entrant parfaitement en écho avec l'importante collection de bijoux du musée roubaisien, riche de plusieurs centaines de pièces, exposées par roulement au premier étage du bassin, cette exposition est pour La Piscine l'occasion de valoriser son très bel ensemble de bijoux. Cette collection est constituée de bagues, broches, boucles ou coffrets allant du XVIII<sup>e</sup> siècle suite au legs Selosse en 1924, aux créations plus contemporaines grâce en particulier à un important dépôt du Fonds national d'art contemporain qui a, par exemple attribué au musée un remarquable ensemble de Line Vautrin. Christian Astuguevieille a pour sa part offert un très complet panorama de son travail inventif.

**Commissariat :** Sylvette Botella-Gaudichon, Attachée de conservation à La Piscine – Musée d'art et d'industrie André Diligent de Roubaix

Le **catalogue** de l'exposition est publié en co-édition entre ateliergalerieedition et La Piscine. La scénographie de l'exposition est réalisée grâce au concours des peintures Tollens.

## AUTOUR DE L'EXPOSITION

### VISITES GUIDÉES POUR INDIVIDUELS

**Tous les samedis de 16h à 17h**

**Tarif :** Droit d'entrée au musée. Inscription à l'accueil dans la demi-heure qui précède la visite dans la limite des places disponibles.

### LE PAPOTER SANS FAIM

MARDI 20 MARS 2018 A 12H30

Découvrez l'exposition avec un guide. La discussion se poursuit ensuite, tous ensemble, dans le restaurant du musée.

*Tarif : 7€ + l'entrée et le prix du repas par personne. Réservation indispensable auprès du service des publics.*

### LA SURPRENANTE DU VENDREDI

VENDREDI 16 MARS 2018 DE 18H30 A 19H30

Cette formule de visite guidée gratuite vous fait découvrir l'exposition en compagnie d'un invité surprise.

*Tarif : Droit d'entrée au musée. Sans réservation. Places limitées. Inscription à l'accueil dans la demi-heure qui précède la visite.*

### VISITES GUIDÉES POUR GROUPES

20 personnes maximum. Visites en français, anglais ou néerlandais.

**Tarif pour 1h en semaine:** 75€ par groupe + l'entrée par personne

**Pour 1h30:** 93 € par groupe + l'entrée par personne.

Visite limitée à 1h après 18h, les week-ends et jours fériés: 93€ par groupe + l'entrée par personne

Réservations au 03 20 69 23 67 ou [musee.publics@ville-roubaix.fr](mailto:musee.publics@ville-roubaix.fr)

### VISITES GUIDÉES POUR ENSEIGNANTS

Une visite guidée gratuite de l'exposition vous est proposée pour préparer vos parcours et animations

- samedi 3 février 2018 à 14h30
- mercredi 7 février 2018 à 14h30

Réservation obligatoire : [ftetelain@ville-roubaix.fr](mailto:ftetelain@ville-roubaix.fr)

### LE WEEK-END FAMILIAL :

**SAMEDI 17 ET DIMANCHE 18 FÉVRIER 2018**

• **Animations de 14h à 17h30 :**

Pas de réservation. Dans la limite des places disponibles.

• **Visites guidées à partir de 14h**

L'inscription se fait à l'accueil du musée 30 minutes avant le départ de la visite.

**Tarif :** gratuit pour les moins de 18 ans et pour l'adulte (une personne) qui accompagne un enfant pour l'accès à l'exposition temporaire, à la visite commentée et aux animations.

## PARCOURS COLLEGIENS ET LYCEENS

### • Le Parcours avec Promène-Carnet

Une formule de visite différente au cours de laquelle les jeunes s'expriment et livrent leurs impressions par écrit et par dessin.

• Groupe de 20 personnes maximum.

• Gratuit pour les établissements roubaisiens.

69€ pour les non-roubaisiens et 79€ les week-ends et les jours fériés.

• Durée : 1h30

Réservations : T. :+ 33 (0)3 20 69 23 67 - [musee.publics@ville-roubaix.fr](mailto:musee.publics@ville-roubaix.fr)

## ATELIERS DE PRATIQUES ARTISTIQUES

L'atelier est préalablement accompagné d'une sensibilisation par les œuvres.

### • Pièce d'orfèvrerie (niveau primaire, collège et lycée)

• Gratuit pour les établissements roubaisiens.

75€ pour les non-roubaisiens et 84€ les week-ends et les jours fériés.

• Durée : 1h30 ou 2h selon l'âge.

Réservations : T. :+ 33 (0)3 20 69 23 67 - [musee.publics@ville-roubaix.fr](mailto:musee.publics@ville-roubaix.fr)



Anonyme,  
Maquette pour bague,  
Vers 1920  
Gouache et crayon sur carton  
Collection Dael & Grau



# LA BIJOUTERIE DAEL & GRAU

## HIER

A la fin du XIX<sup>e</sup> siècle, Auguste Dael, âgé de 16 ans, entre dans l'atelier de son oncle Clotaire bijoutier à Tourcoing depuis 1830. Auguste hérite des talents de son oncle, graveur, ciseleur, horloger et joaillier.

Son fils Georges, fidèle au souvenir de son père, conjugue les activités de bijoutier, d'opticien et de lapidaire et se lance dans le commerce des diamants qu'il acquiert à Anvers ou à Paris. La boutique de la rue Saint-Jacques se déplace plus près de la Grand'Place de Tourcoing et devient l'écritoire à bijoux de toutes les grandes familles du Nord. Jacques, le fils de Georges, reprend le flambeau, fort de ses études aux Beaux-Arts à Paris et de son apprentissage en atelier.

En 1973, le père et le fils rachètent l'affaire Denis Grau. L'alliance de ces deux joailliers, liés par un même état d'esprit, donne naissance à la Maison Dael&Grau et à l'ouverture de la boutique située sur la Grand'Place de Tourcoing.

## AUJOURD'HUI

Fidèle à ce patrimoine familial, Frédéric Dael préside aujourd'hui au futur de l'entreprise. À l'image de son arrière-grand-père Auguste, dont on dit qu'il a hérité de "l'œil", il perpétue ce qui fait depuis plus d'un siècle, la signature Dael&Grau : des pièces uniques réalisées en atelier sur la base d'une idée personnalisée et désormais dévoilées dans les boutiques de Lille et d'Arras.



Façades des bijouteries Dael & Grau. Hier à Tourcoing, aujourd'hui à Lille.

## EXTRAIT DU CATALOGUE

### **Préface de Sylvette Botella-Gaudichon, Commissaire de l'exposition et Attachée de conservation à La Piscine – Musée d'art et d'industrie André Diligent de Roubaix**

A Roubaix, entre 1928 et 1932, sous l'impulsion du maire Jean Baptiste Lebas et d'après les plans de l'architecte Albert Baert se construisait une piscine moderniste et hygiéniste, enrichie de céramiques, verres, vitraux dans l'esprit de cette période qu'on appelle l'Art Déco depuis l'Exposition internationale de Paris de 1925. Inspirés du mouvement cubiste, initié avant la Première Guerre Mondiale par Picasso et Braque, les décorateurs, artisans, créateurs privilégient les formes pures et géométriques, souvent répétées dans des frises.

Au même moment, à quelques kilomètres de là, près de la Grand'Place de Tourcoing, dans les ateliers de la joaillerie Dael, des créateurs imaginent des bijoux précieux avec juste du papier et de la gouache, avant que des artisans talentueux créent de véritables œuvres d'art, elles aussi terriblement contemporaines. Autour d'eux, dans les "châteaux de l'industrie", ces usines encore flamboyantes, des dessinateurs et des ouvriers produisent des textiles au style avant-gardiste.

Quand il y a quelques années Michèle et Frédéric Dael vinrent nous montrer une infime partie de cette collection incroyablement riche il nous a paru évident que le musée La Piscine avait toute légitimité à présenter, dans l'écrin Art Déco du grand bassin et près de ses collections textiles, ces étonnants et remarquables gouachés retrouvés dans les archives de la joaillerie Dael & Grau lors de son déménagement.

Les bijoux ont une place importante dans les collections du musée de Roubaix. Du XVIII<sup>e</sup> siècle aux créations les plus contemporaines, La Piscine conserve plusieurs centaines de pièces, des plus classiques au plus surprenantes.

Avec la présentation de ce fonds de dessins fragiles et lumineux, la Piscine poursuit son voyage dans ce que les Anglo-Saxons appellent les Arts and Crafts, la reconnaissance des "arts mineurs" et de leurs créateurs, souvent inconnus, qui lient les arts et les métiers et transcendent "l'artisanat" dans des œuvres d'art du quotidien.

Les dessinateurs qui, avec du papier et un peu de gouache, ont été les premiers d'une suite d'artisans d'art : lapidaires, orfèvres, ciseleurs, sertisseurs, polisseurs, joailliers ... ont réalisé de petites œuvres d'art qu'ils ne signeront jamais mais qui sont leur fierté.

C'est à ces artisans, comme à ceux du textile, de la mode, du design que La Piscine rend hommage aujourd'hui.



## **EXTRAIT DU CATALOGUE**

### **LES GOUACHÉS DES MAISONS DAEL & GRAU**

**Evelyne Possémé, Conservateur en chef au Musée des Arts décoratifs,  
Paris**

Les archives demeurent souvent les seules traces laissées par le travail et l'industrie de certaines professions et certains créateurs industriels. Ces archives – documents, photographies, maquettes, et dessins – nous permettent, longtemps après la disparition des protagonistes, de reconstituer le fil d'une histoire professionnelle et souvent familiale pour les métiers de l'artisanat. La découverte du fonds de dessins confiés pour un temps au musée de Roubaix par la maison Dael & Grau permettra sûrement de reconstituer les histoires parallèles puis communes de deux très anciennes maisons de bijouterie-joaillerie de Tourcoing.

Les deux maisons créées à Tourcoing vers 1830 se sont développées tout au long du XIX<sup>e</sup> siècle et, jusque dans les années 1970, du XX<sup>e</sup> siècle. Des recherches dans les archives de l'Etat Civil, les archives départementales et les journaux et revues de chaque époque permettront de reconstituer le parcours des différents membres de cette aventure industrielle. Aujourd'hui, seule une partie des archives – plus de 700 dessins – sont accessibles et peuvent donc être étudiés, en dehors de tout élément de contextualisation.

Le tri et l'étude de ces dessins nous permettent de les situer chronologiquement des années 1910 à la fin des années 1950, avec cependant des lots plus importants pour les décennies 1920-1930 et 1940-1950. La présence de ces dessins nous apprend que les deux maisons ne se contentaient pas de vendre des bijoux réalisés par d'autres ateliers à la bourgeoisie de Tourcoing. En effet, la présence de ces dessins achevés et esquisses nous permet de conclure à la présence d'un bureau de création et donc d'un atelier de fabrication pour chacune de ces maisons.

Les dessins finis, prêts à l'exécution, sont réalisés sur des papiers Canson de différentes couleurs ou sur des calques ; les supports en simple papier sont beaucoup moins nombreux. Les contours sont soulignés à l'encre ou au crayon, les matières sont rendues par de l'aquarelle ou des lavis de gouache. Les pierres facettées sont reproduites par de fortes épaisseurs de gouache blanche pour les diamants ou de couleur pour les autres pierres précieuses. Ces différentes techniques correspondent aux pratiques habituelles des ateliers et dessinateurs de bijoux de joaillerie ou de bijouterie aux XIX<sup>e</sup> et XX<sup>e</sup> siècles en France.

Les papiers utilisés, leurs couleurs et la façon dont les bijoux sont dessinés et placés permettent de regrouper des ensembles et ainsi d'identifier des « mains ». Ainsi la présence d'ombres, de plis pour évoquer un col ou un revers, le dessin d'une oreille, ces lignes qui permettent de mettre le bijou en situation, nous aident aussi à identifier des dessinateurs, si ce n'est des créateurs. Dans les ateliers et bureau de création, les dessins finis que le patron présentera aux clients pour qu'ils puissent choisir entre plusieurs modèles, peuvent être confiés à un dessinateur industriel dont le travail consistera uniquement à mettre au propre

l'esquisse avec les bonnes proportions et un rendu évoquant parfaitement les pierres et les matières, or jaune, rouge ou or blanc.

Sur l'ensemble des œuvres étudiées, très peu sont datées : le dessin d'une broche barrette porte la date de juin 1921 ; sur le carnet A apparaissent les dates du 21 mars 1932 sous le modèle n° 193 et celle du 27 janvier 1933 pour le n° 205. Sur le carnet B, une seule date, celle du 8 février 1935 sous le numéro de modèle 235. Ces carnets de format à l'italienne sont des répertoires de modèles que les fabricants constituent pour garder la mémoire de leur production. Deux carnets – carnet A numéroté de 1 à 217 et carnet B numéroté de 218 à 323 – nous montrent la production d'une des maisons, peut-être la maison Dael, dans les années 1930. Toutes sortes de bijoux sont représentées et chaque pièce porte un numéro en suivant, dans l'ordre de leur réalisation et de leur datation. Certains de ces modèles numérotés ont pu être rapprochés de feuilles de dessins grâce à leurs numéros identiques ou par la similitude des dessins. Les quelques dates portées sur les deux carnets permettent de dater l'ensemble de cette production des années 1930 et sans doute des années 1920 pour les premiers numéros qui font l'objet d'une double numérotation, ce qui prouve qu'il existait une production et une numérotation plus anciennes. Les deux autres carnets regroupent des dessins de bagues – carnet C jusqu'au numéro 158 bis et carnet D de 844 à 1013 – et trois planches de dessins de fermoirs.

Certaines feuilles de dessins portent également des numéros. Cette numérotation permet d'identifier les modèles et peuvent également constituer des numéros de fabrication. Le classement des dessins par numéro peut nous aider à constituer une chronologie et une datation des modèles. Pour l'ensemble qui nous concerne, il semble que nous soyons en présence de plusieurs fonds ce qui peut paraître normal puisque les deux maisons, Dael et Grau, n'ont été réunies qu'en 1973 et les archives certainement mélangées au cours de différents déménagements. Le style des bijoux nous permet de distinguer au moins trois groupes de dessins. Un premier groupe correspond aux carnets des années 1930 tandis qu'un deuxième groupe sur papier Canson de couleurs correspond aux années 1920 avec notamment le dessin daté de juin 1921 mais leur numérotation ne correspond pas à la chronologie du premier groupe, ni à celle du troisième. Le troisième groupe se caractérise par la présence de nombreux calques portant le cachet sec « DENIS GRAU » et le style des bijoux correspond aux années 1940 et 1950 avec l'utilisation de fils ronds et de lames plates et le retour de l'or jaune et rouge. Tous ces bijoux sont ornés de pierres précieuses : le plus souvent des diamants mais aussi des rubis, des saphirs et des émeraudes ; un seul dessin montre l'emploi d'or et d'émail ; ces fonds sont clairement des dessins de création joaillière.

La qualité des dessins, le caractère très contemporain de ces créations pour chaque époque et l'importance en nombre de ce fonds qui n'a pas encore pu être étudié dans son ensemble, nécessiteraient une étude universitaire très approfondie afin de reconstituer l'histoire familiale et industrielle de ces deux maisons. Cette étude pourrait faire revivre cette industrie du luxe, la joaillerie, qui apparemment existait ailleurs qu'à Paris et autour de la place Vendôme. La riche bourgeoisie industrielle du nord de la France constituait une part importante de la clientèle d'artistes décorateurs comme Emile-Jacques Ruhlmann, il est naturel de penser qu'elle se fournissait également auprès des artistes et créateurs locaux.

## RENCONTRE AVEC FREDERIC DAEL

Ancienne piscine municipale de Roubaix, l'exceptionnel bâtiment Art Déco transformé en musée accueillera, du 3 février au 1er avril 2018, la collection privée de gouachés du joaillier Dael & Grau.

Gardés confidentiels et inconnus du grand public, ces dessins préparatoires à la gouache servent de patron à toutes les étapes de réalisation des créations joaillières. À l'initiative de Frédéric Dael, cette exposition dévoile 700 croquis rares réalisés entre 1900 et 1950, qui permettent de découvrir l'univers joaillier avec un autre regard.

Échange avec Frédéric Dael.

### Comment avez-vous constitué cette collection?

Lorsque nous avons déménagé la boutique de Tourcoing à Lille, j'ai retrouvé entre 500 et 600 dessins préparatoires dans les archives. Ces gouaches sont datées des années 1900 à 1950, notamment à l'apogée du style Art Déco. J'ai donc naturellement proposé une exposition des plus belles gouaches au Musée La Piscine, superbe exemple de cette période. Ce lieu culturel d'art contemporain est le plus visité dans le Nord de la France. C'est un fonds de gouachés exceptionnel et très rarement exposé du fait de sa sensibilité à la lumière. Pour la maison Dael & Grau, c'est une véritable valorisation de notre métier d'origine qui est de transformer et de moderniser des pièces de joaillerie anciennes, en passant par les dessins comme le faisaient mes grands-parents.

### Une épreuve était réalisée pour chaque création, n'est-ce pas?

En effet. Tous les dessins étaient faits à la main à cette époque. Il nous arrive encore de faire des gouachés pour certains clients, car j'aime travailler à l'ancienne. Le dessin à la main a un côté plus naturel.

### Avez-vous un exemple?

Une cliente nous a commandé une bague comme celle de Grace Kelly, avec une taille émeraude et des diamants. C'était une très belle demande pour laquelle nous avons réalisé un gouaché. De nos jours, nous exposons des gouachés en vitrine de notre boutique à Lille.

### Quelle sera la scénographie de l'exposition?

Au total, 700 gouachés, dont une dizaine de croquis récents, seront accrochés dans les cabines de douche de La Piscine. Nous présenterons également une dizaine de pièces joaillières contemporaines qui seront associées à leur gouaché d'origine, point de départ de chaque création.



## **DERNIERE EXPOSITION AVANT LA FERMETURE DE LA PISCINE POUR 6 MOIS DE REAMENAGEMENT**

À l'automne 2016, la ville de Roubaix a lancé les travaux d'extension du musée qui vont permettre de compléter le parcours du visiteur et d'améliorer les conditions de visite. Avec plus de 2000 m<sup>2</sup> supplémentaires, les nouveaux espaces dédiés à l'Histoire de Roubaix, aux expositions temporaires, à la sculpture, au Groupe de Roubaix et aux jeunes publics promettent un enrichissement historique du parcours des visiteurs et des services offerts par le musée.

La Piscine est restée ouverte pendant la durée des travaux avec une programmation d'expositions temporaires.

Après livraison des bâtiments, une période de fermeture de six mois, nécessaire à l'installation des nouvelles présentations, débutera le 1<sup>er</sup> avril 2018 à l'issu d'un week-end festif de fermeture. L'accès au musée dans sa nouvelle configuration est prévu pour l'automne 2018.

### **POURQUOI UNE EXTENSION ?**

Depuis l'inauguration de La Piscine en octobre 2001, le patrimoine muséal roubaisien s'est enrichi de nombreux dépôts, dons et achats effectués par la ville ou grâce aux Amis du musée et à son Cercle d'Entreprises Mécènes. Avec un succès public jamais démenti depuis son ouverture, La Piscine accueille chaque année plus de 200 000 visiteurs, soit plus de 3 millions de visiteurs depuis son ouverture en 2001.

Pour conserver et présenter les ensembles conséquents de plusieurs milliers de nouvelles références, et accueillir au mieux les publics de La Piscine, un agrandissement s'imposait. Le nouveau concours de concepteur fut organisé en 2011, qui proposa de confier à l'atelier Jean-Paul Philippon, l'auteur de la transformation initiale de la piscine, le projet architectural de cette nouvelle page de l'histoire du musée.

### **DES ESPACES COMPLÉMENTAIRES POUR ENRICHI R LE PARCOURS DU VISITEUR**

Le projet d'agrandissement de La Piscine permettra la création de nouveaux espaces pour les publics, qui interviennent à trois points de jonction avec l'existant :

**Dans une aile neuve bâtie dans l'axe du bassin :**

- **Une nouvelle salle d'exposition temporaire** de 250 m<sup>2</sup>, permettant soit d'organiser simultanément deux expositions temporaires accessibles depuis le hall d'entrée, soit d'augmenter la surface de l'espace pour des expositions de plus grande importance.
- **Une grande salle consacrée à l'Histoire de Roubaix** : Autour du spectaculaire Panorama de l'inauguration de l'hôtel-de-ville (1911) de Jambon et Bailly, cette salle évoquera l'histoire politique, sociale, économique, urbaine et culturelle de Roubaix.

- **Une galerie dévolue à l'histoire formelle, technique et politique de la sculpture moderne** : Le très riche fonds de sculptures réuni dans les collections de La Piscine permettra de proposer un parcours complet : panorama des grands thèmes de la sculpture moderne, des matériaux et techniques de la sculpture, contextualisation historique de la sculpture au XX<sup>e</sup> siècle, en lien avec la présentation-restitution de l'atelier du sculpteur Henri Bouchard (1875-1960), dernier exemple complet d'un atelier de sculpteur de monument public au XX<sup>e</sup> siècle réunissant plus de 1200 pièces.
- **Un espace d'accueil des entreprises et des groupes** près de l'auditorium pour les besoins liés à l'activité séminaires et aux conférences

**Avec un nouveau bâtiment contigu à l'ancienne entrée de la piscine :**

- **Une galerie réservée à la présentation du « Groupe de Roubaix »** : Avec une nouvelle galerie construite le long de l'ancienne entrée historique de la piscine rue des Champs, ce sont trois salles qui seront exclusivement dédiées au Groupe de Roubaix, à ces artistes, collectionneurs, galeristes qui ouvrirent le Nord-Pas-de-Calais à l'aventure de l'art contemporain au lendemain de la Seconde Guerre Mondiale.

**Avec un réaménagement de l'ancien collège Sévigné :**

- **Un espace pour les ateliers de pratique artistique pour les jeunes publics** : La réhabilitation du rez-de-chaussée de l'ancien collège Sévigné, beau bâtiment scolaire de la fin du XIX<sup>e</sup> siècle, jouxtant le musée, permettra d'accueillir les nouveaux ateliers d'animation destinés au jeune public autour du thème de la sculpture, de la céramique, du textile et de la muséographie.

De nouveaux espaces amélioreront également les conditions de travail des équipes du musée et des restaurateurs qui interviennent régulièrement sur les collections. Enfin, un réaménagement du hall complètera cette transformation pour un meilleur accueil des visiteurs individuels et des nombreux groupes.

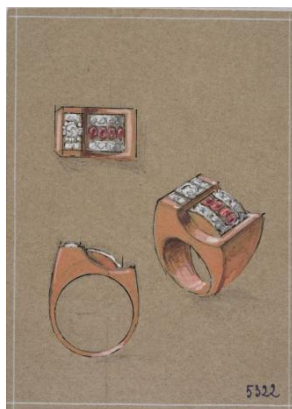
## **UNE FERMETURE PROGRAMMÉE AVANT LA RÉOUVERTURE**

La construction et la réhabilitation des bâtiments est actuellement en cours. Pendant ces travaux, le musée reste ouvert. Les expositions temporaires présentées autour du bassin promettent, comme toujours, découvertes et belles rencontres. Pour des raisons de sécurité, seules des micro-fermetures seront programmées lors des phases de raccordement des bâtiments. La livraison de l'ensemble est prévue au printemps 2018.

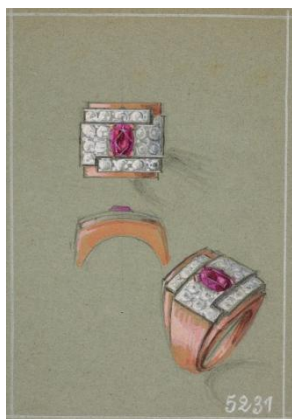
Après réception des bâtiments, une fermeture de six mois, nécessaire à l'installation des nouvelles présentations et à une remise en état de l'existant, est programmée. Elle aura lieu à compter du 2 avril 2018 et jusqu'à l'inauguration prévue en octobre 2018.

Jusqu'à la fin du mois de juillet, le restaurant Méert de La Piscine reste ouvert pour le service de midi, du lundi au vendredi inclus.

## VISUELS PRESSE LES GOUACHES



Anonyme,  
*Maquette pour bague*,  
Vers 1940  
Gouache et crayon sur carton  
Collection Dael & Grau  
Photo : A. Leprince



Anonyme,  
*Maquette pour bague*,  
Vers 1940  
Gouache et crayon sur carton  
Collection Dael & Grau  
Photo : A. Leprince



Anonyme,  
*Maquette pour bague*,  
Vers 1950  
Gouache et crayon sur papier  
Collection Dael & Grau  
Photo : A. Leprince

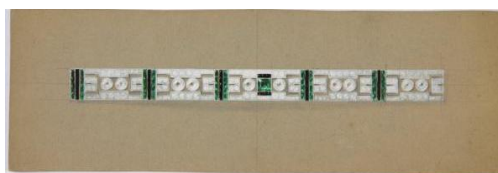


Anonyme,  
*Maquette pour bague*,  
Vers 1920  
Gouache et crayon sur carton  
Collection Dael & Grau  
Photo : A. Leprince





Anonyme,  
*Maquette pour boucle d'oreille*,  
Vers 1950  
Gouache et crayon sur papier  
Collection Dael & Grau  
Photo : A. Leprince



Anonyme,  
*Maquette pour bracelet*,  
Vers 1930  
Gouache et crayon sur calque  
Collection Dael & Grau  
Photo : A. Leprince



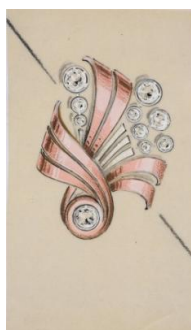
Anonyme,  
*Maquette pour bracelet*,  
Vers 1930  
Gouache et crayon sur carton  
Collection Dael & Grau  
Photo : A. Leprince



Anonyme,  
*Maquette pour broche*,  
Vers 1930  
Gouache et crayon sur carton  
Collection Dael & Grau  
Photo : A. Leprince



Anonyme,  
*Maquette pour broche*,  
Vers 1930  
Gouache et crayon sur calque  
Collection Dael & Grau  
Photo : A. Leprince



Anonyme,  
*Maquette pour broche*,  
Vers 1950  
Gouache et crayon sur papier  
Collection Dael & Grau  
Photo : A. Leprince



Anonyme,  
*Maquette pour broche*,  
1950  
Gouache et crayon sur papier  
Collection Dael & Grau  
Photo : A. Leprince

## INFORMATIONS PRATIQUES

### Entrée du musée

La Piscine - Musée d'art et d'industrie André Diligent  
23, rue de l'Espérance  
59100 Roubaix

### Tarifs

Billet couplé expositions temporaires et collections permanentes : 5,5€ / 4€

### Horaires d'ouverture

Du mardi au jeudi de 11h à 18h  
Le vendredi de 11h à 20h  
Les samedi et dimanche de 13h à 18h  
Fermé le lundi puis du 2 avril au 19 octobre 2018.

Jusqu'à la fin du mois de juillet, le restaurant Méert de La Piscine reste ouvert pour le service de midi, du lundi au vendredi inclus de 12h à 15h.

## CONTACTS PRESSE

### Relations presse nationales et internationales

L'Observatoire  
Vanessa Ravenaux  
+ 33 1 43 54 87 71  
[vanessa@observatoire.fr](mailto:vanessa@observatoire.fr)

### Communication du musée et relations presse régionales

La Piscine  
Marine Charbonneau  
+33 3 20 69 23 65  
[mcharbonneau@ville-roubaix.fr](mailto:mcharbonneau@ville-roubaix.fr)

VILLE DE  
**ROUBAIX**



**TOLLENS**



**FedEx**  
Express



**LA PISCINE**  
LES AMIS

**LA PISCINE**  
Cité Piscine  
& parcs d'ainage

**LA PISCINE**  
ROUBAIX